

## **Сброс пароля**

**Среднее время обработки запросов на сброс пароля от 30 минут до часа,  
по будним дням в рабочее время (UTC+6)**

**Сброс пароля не влияет на архив и настройки устройства.**

### **ВНИМАНИЕ!!!**

**По распоряжению генерального директора компании Hikvision, пароли устройств сбрасываются только при предоставлении фото наклейки (шильдика) устройства.**

**Без приложенной к письму фотографии пароли сбрасываться не будут.**

Для начала установите самую свежую версию ПО SADP по <https://www.hikvision.com/en/support/tools/hitools/clea8b3e4ea7da90a9/>

## Запускаем SADP от имени администратора

После открытия SADP программа просканирует вашу локальную сеть и отобразит список найденных устройств.

Затем необходимо установить флажок напротив устройства, пароль которого должен быть сброшен и нажать на ссылку «Forgot Password»

The screenshot shows the SADP application window. At the top, it displays 'Total number of online devices: 14' and buttons for 'Export' and 'Refresh'. Below is a table of detected devices:

ID	Device Type	Security	IPv4 Address	Port	Software Version	Device Serial No.	Start Time
001	DS-7216HGHI-SH	Active		8000	V3.1.6build 150623	DS-7216HGH	2015-11-12 17:06:22
002	DS-2DF7286-A	Active		8000	V5.3.0build 150410	DS-2DF7286-	2015-10-30 06:54:33
003	DS-2CD2142FWD-IS	Active		8000	V5.3.3build 150826	DS-2CD2142	2015-11-12 17:14:27
004	DS-N201	Active		8000	V5.3.0build 150902	DS-N201201-	2015-11-12 16:07:51
005	DS-N241	Active		8000	V5.2.0build 141017	DS-N241201-	2015-11-12 17:08:15
006	IDS-2CD6124FWD-IH	Active		8000	V5.2.0build 140721	IDS-2CD6124	2015-11-12 22:08:56
007	DS-2CD4024F-A	Active		8000	V5.3.0build 150719	DS-2CD4024	2015-10-29 13:54:45
008	DS-2CD4332FWD-IZH	Active		8000	V5.3.4build 150812	DS-2CD4332	2015-11-12 17:14:30
009	DS-2CD2132-I	Active		8000	V5.2.0build 141120	DS-2CD2132	2015-11-12 22:08:39
010	DS-2DE4220-AE	Active		8000	V5.3.8build 150707	DS-2DE4220-	2015-11-10 17:20:33
011	DS-2CD2942F	Active		8000	V5.3.3build 150610	DS-2CD2942	2015-11-12 22:09:44
012	DS-2CD2712F-I	Active		8000	V5.2.0build 140721	DS-2CD2712	2015-11-12 17:08:06
013	DS-2CD2412F-JW	Active		8000	V5.3.3build 150929	DS-2CD2412	2015-11-12 16:09:55
014	DS-2CD2022-I	Active		8000	V5.3.3build 150929	DS-2CD2022	2015-11-12 17:08:43

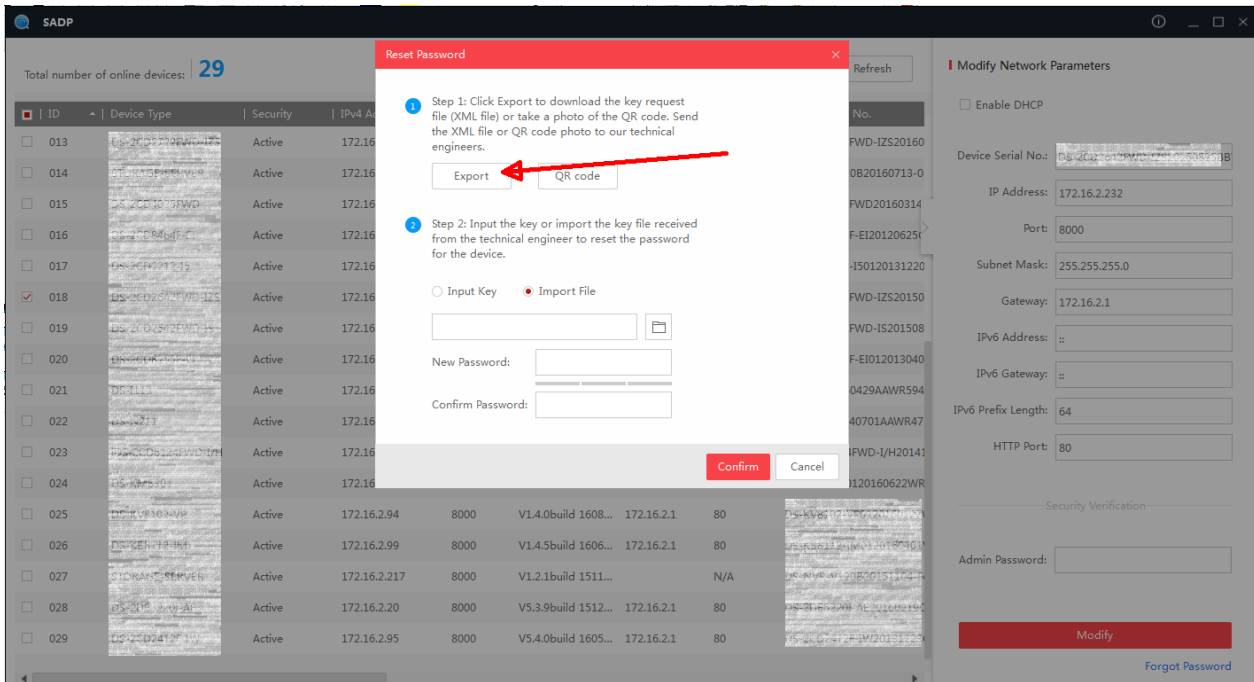
On the right side, the 'Modify Network Parameters' panel is visible, containing fields for Device Serial No., IP Address, Port, Subnet Mask, Gateway, IPv6 Address, IPv6 Gateway, IPv6 Prefix Length, and HTTP Port. A red 'Modify' button is at the bottom of this panel. A red arrow labeled '2' points from the 'Forgot Password' link to the 'Modify' button.

Иллюстрация 1: Окно SADP после запуска

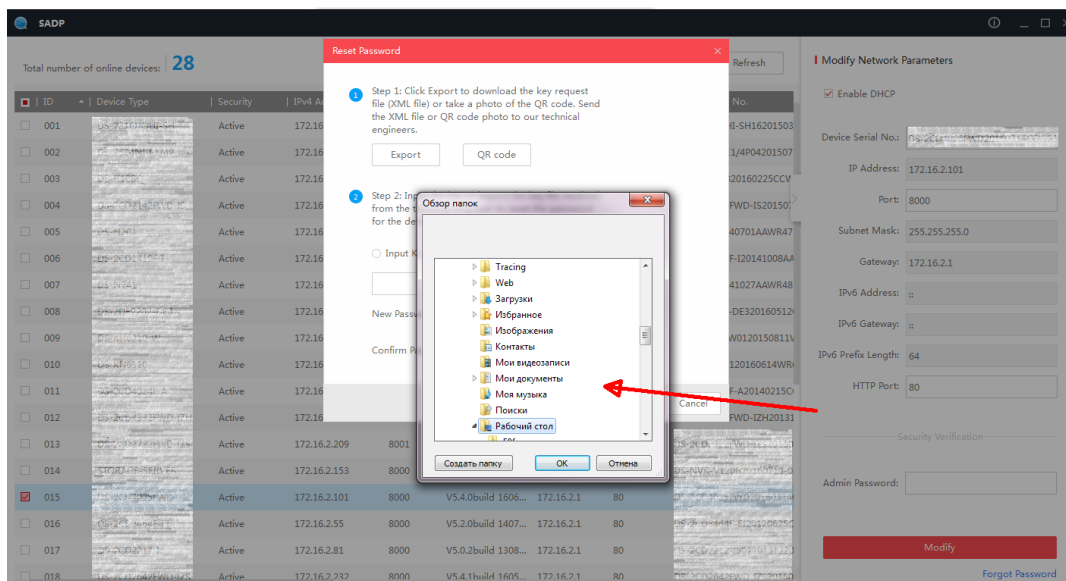
После нажатия на ссылку «Forgot Password» откроется окно, вид которого зависит от версии прошивки установленной в устройстве

## Способ номер 1 Для новых прошивок (5.3+ для камер, 3.0.10+ для регистраторов)

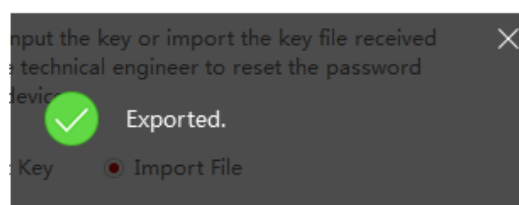
Необходимо экспортировать .XML файл (для каждого устройства свой файл)  
Жмем на кнопку **Export**



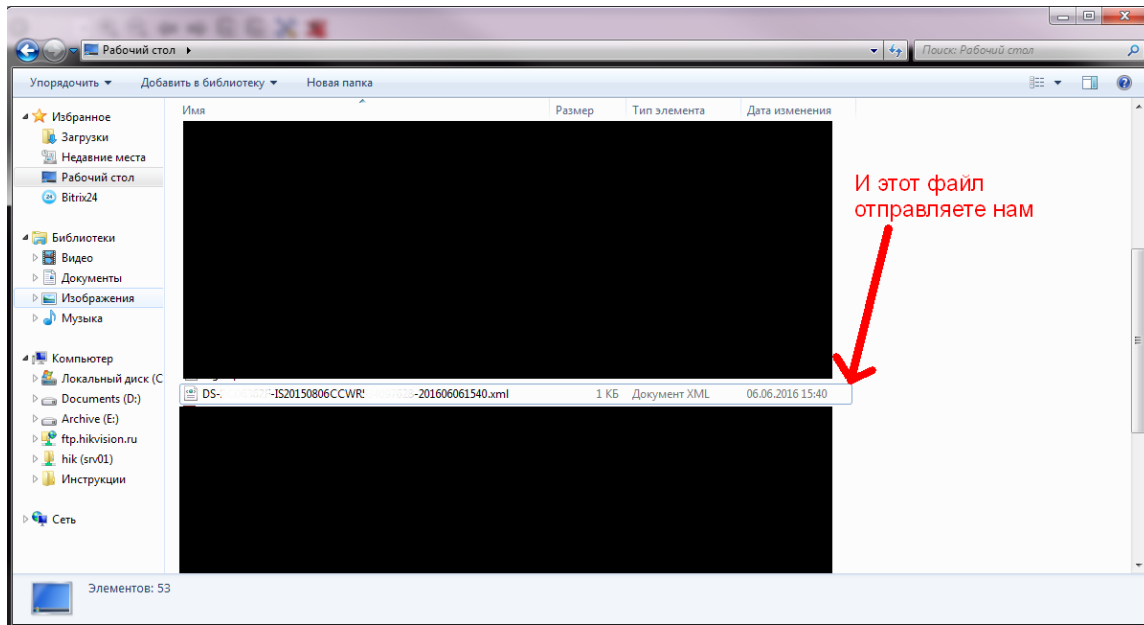
Далее выбираем каталог для экспорта файла. На иллюстрации ниже в качестве примера указан Рабочий стол



При успешном экспорте



В указанной директории появится файл с расширением .XML и названием в виде полного серийного номера устройства.



Этот файл вы отправляете на адрес [support@lumion.tech](mailto:support@lumion.tech) с темой «Сброс пароля».

## ВНИМАНИЕ

- НЕ ПЕРЕЗАГРУЖАЙТЕ УСТРОЙСТВО ПОСЛЕ ОТПРАВКИ ДАННЫХ
- Файл-сброса и код сброса действуют только в течение двух суток
- Если требуется сброс на нескольких устройствах, то просьба каждый файл отправлять в отдельном письме.

В ответ придет письмо с файлом имеющим расширение .XML, данный файл необходимо подставить в данном окне. После чего вы придумываете новый пароль и подтверждаете его.

Reset Password

1 Step 1: Click Export to download the key request file (XML file) or take a photo of the QR code. Send the XML file or QR code photo to our technical engineers.

Export QR code

2 Step 2: Input the key or import the key file received from the technical engineer to reset the password for the device.

Input Key  Import File

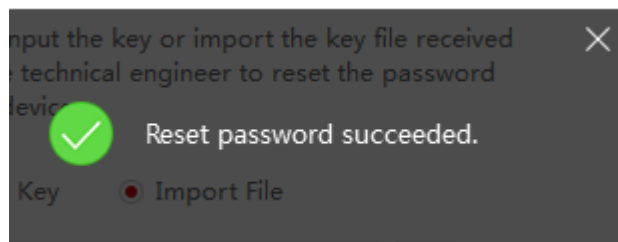
C:/Users/user/Downloads/Pass reset/20

New Password: ●●●●●●

Weak

Confirm Password: ●●●●●●

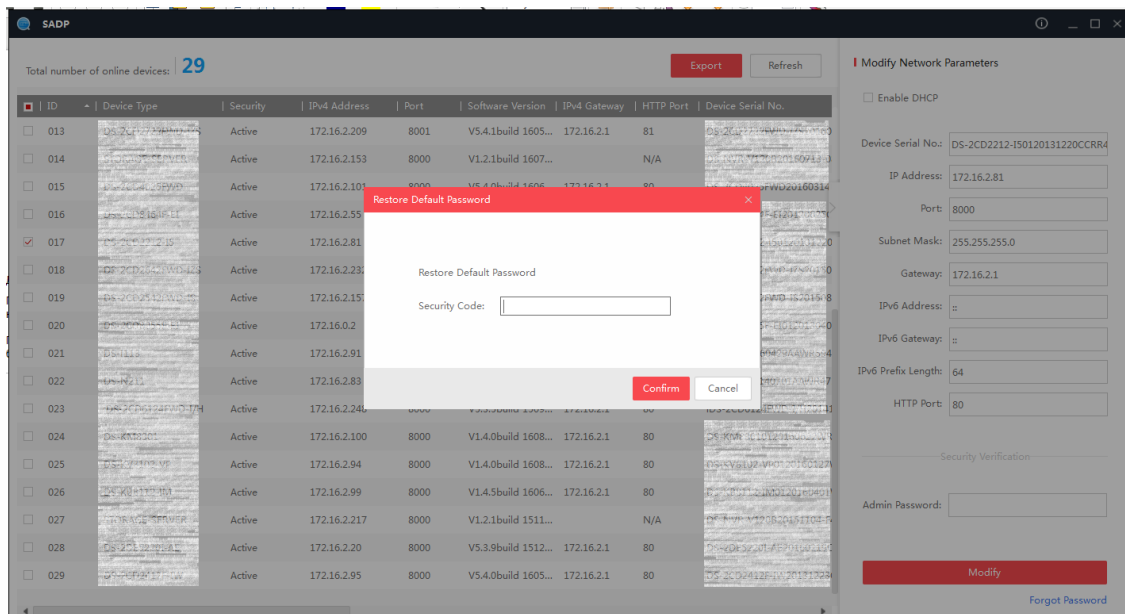
Confirm Cancel



## Способ номер 2

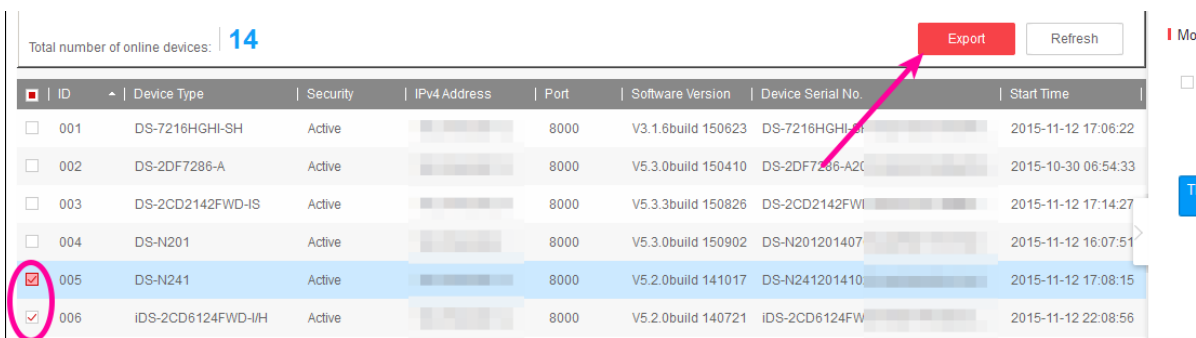
Для старых прошивок (5.2 для камер, 3.0.9 для регистраторов и более ранних)

Если установлена старая версия прошивки, то система попросит ввести код для сброса пароля на заводской (12345) как на иллюстрации ниже.



Для получения кода, вам необходимо отправить на почту [support@lumion.tech](mailto:support@lumion.tech) файл с информацией о устройстве :

Устанавливаете флажок напротив необходимых устройств и нажимаете клавишу Export, полученный файл электронной таблицы (.XLS) отправить нам на почту с темой «Сброс пароля»



Так же вы можете отправить информацию в таком виде:

- **полный серийный номер устройства** (Например: DS-72xxABCD-XY/SN123456789ABCD123456789ABCD) (**Серийный номер с наклейки на устройстве не подойдет, только тот что указан в SADP**)
- Значение поля «Start time» (Например: 2014-05-22 1:11 PM), которое можно найти в правой части таблицы

## Возможные проблемы

### **SADP не находит камеру**

Если утилита SADP не видит устройства, то перейдите по ссылке: <http://www.winpcap.org/>  
Загрузите и установите сетевой сканер winpcap, после этого перезагрузите компьютер и попробуйте снова открыть SADP, после этого он должен начать корректно искать все устройства

Если Все устройства обнаруживаются нормально, но не видно только конкретную, тут либо проблемы с подключением, либо с прошивкой камеры. Рекомендуется перепрошить устройство с помощью TFTP

### **При экспорте xml-файла для отправки появляется окно «Get key Error»**

Попробуйте:

- Переустановить ПО;
- Отключить антивирусное ПО и фаерволлы;
- Перезагрузить устройство;
- Перезагрузить ПК

Если данные шаги не помогают, попробуйте повторить операцию на другом ПК