

# Серия SMART

SMART-51S, SMART-51D, SMART-51L

## Руководство пользователя



## **Уведомление Об Авторских Правах**

Пользователи должны соблюдать законы об авторском праве, применимые в их стране. Настоящая инструкция не должна быть изменена, переведена, воспроизведена или передана целиком, или частично, по любой причине и любым из средств электронным или механическим, без письменного разрешения компании производителя принтера.

Вся информация, содержащаяся в настоящем документе, может быть изменена без предварительного уведомления. Компания производитель не несет ответственности за любые возможные ошибки в этом документе, а также за любое случайное повреждение или ущерб, причиненный в результате распространения или использования данного руководства.

## **Торговая марка**

SMART-51 является товарным знаком, а IDP – зарегистрированная торговая марка компании IDP Corp. LTD. Windows является зарегистрированной торговой маркой Microsoft Corp. Все другие торговые марки или зарегистрированные торговые марки являются торговыми марками их соответствующих владельцев. SMART-51 Design является торговой маркой IDP Corp. LTD.

## **Гарантийные обязательства**

Для того, чтобы претендовать на гарантию, Вам необходимо связаться с сервисным центром дилера IDP. Вы несете ответственность за упаковку принтера для транспортировки, а также расходы на доставку и страхование принтера от точки использования принтера до сервисного центра.

Перед возвращением любого оборудования по гарантии или вне гарантийного ремонта, обратитесь к торговому представителю или сервисный центр дилера IDP.

Упакуйте оборудование в оригинальную упаковку. Для получения более подробной информации о гарантийных обязательствах на принтер, изучите гарантийный талон.

Расходными материалами для принтера являются:

- картриджи для печати и ламинирования;
- чистящие средства для принтера и печатной головки;
- пластиковые карты для печати;
- термоголовка (гарантийный срок 1 год или 100 000 монохромных отпечатков).

Для продления срока службы печатающей термоголовки применяются рекомендации по уходу за принтером (см. раздел «Чистка принтера»).

# Содержание

<b>1. Введение .....</b>	<b>5</b>
1.1 Внешний вид принтера.....	5
1.2 Внутренний вид принтера .....	8
1.3 Вид картриджа для печати .....	9
1.4 Дисплей и кнопки индикации .....	10
<b>2. Установка принтера .....</b>	<b>11</b>
2.1. Подключение питания и USB-кабеля .....	14
2.2. Установка ленты картриджа .....	13
2.3. Установка ленты ламинатора .....	16
2.4. Загрузка карт .....	17
2.5. Извлечение напечатанных карт.....	19
2.6. Лоток для выгрузки карт (Опция).....	20
2.7. Установка драйвера (Windows 7 / 8 / 10) .....	21
<b>3. Драйвер принтера.....</b>	<b>25</b>
3.1. Свойства принтера.....	25
3.2. Дополнительные настройки .....	28
3.3. Прочие настройки .....	31
<b>4. Конфигурация сети .....</b>	<b>34</b>
<b>5. Установка драйвера дополнительных устройств .....</b>	<b>43</b>
5.1 Считыватель контактных смарт-карт .....	43
5.2 Считыватель бесконтактных смарт-карт .....	46
<b>6. Диагностика неисправностей.....</b>	<b>49</b>
6.1 Сообщение об ошибке .....	49
6.2 Чистка принтера .....	53

6.3 Перемещение карт .....	57
6.4 Качество печати .....	58
6.5 Кодирование магнитной полосы .....	60
6.6 Основные операции.....	60
<b>7. Спецификация принтера .....</b>	<b>62</b>
<b>8. Контакты .....</b>	<b>63</b>

# 1. Введение

## 1.1 Внешние особенности принтера.

Для удобства пользователя на SMART-51 состояние принтера отображается на ЖК-дисплее и управляется кнопками с LED-индикацией. Принтер подключается через блок питания 24В. Связь с ПК осуществляется через USB или сетевой порт.

Ниже показаны внешние функциональные особенности принтера.



*Рис. 1 SMART-51 вид спереди*



- ⑦ Отверстие для выгрузки карт сзади
- ⑧ Отверстия для крепления внешнего лотка
- ⑨ Выключатель
- ⑩ Разъем питания (24В)
- ⑪ Ethernet-порт (опция)
- ⑫ USB-порт

*Рис 2 SMART-51 вид сзади*

Есть три модели принтера SMART-51 это SMART-51S, SMART-51D, SMART-51L.

**SMART-51S (Рис.3)** – стандартный принтер. Принтер позволяет печатать на одной стороне и кодировать (опция) карты. Настоящее руководство пользователя подготовлено для SMART-51S.

**SMART-51D (Рис.4)** принтер с переворотным модулем, который позволяет печатать с двух сторон и кодировать (опция) карты.

**SMART-51L (Рис.5)** позволяет печатать карты и наносить дополнительную ламинацию для защиты карты при длительном ее использовании. Такое решение позволяет стабильно и быстро удовлетворить потребность в защите карты за счет использования технологии DLW(Direct to Laminating in a Wink) (Прямая ламинация карт)



*Рис. 3 Smart 50S (стандартный)*



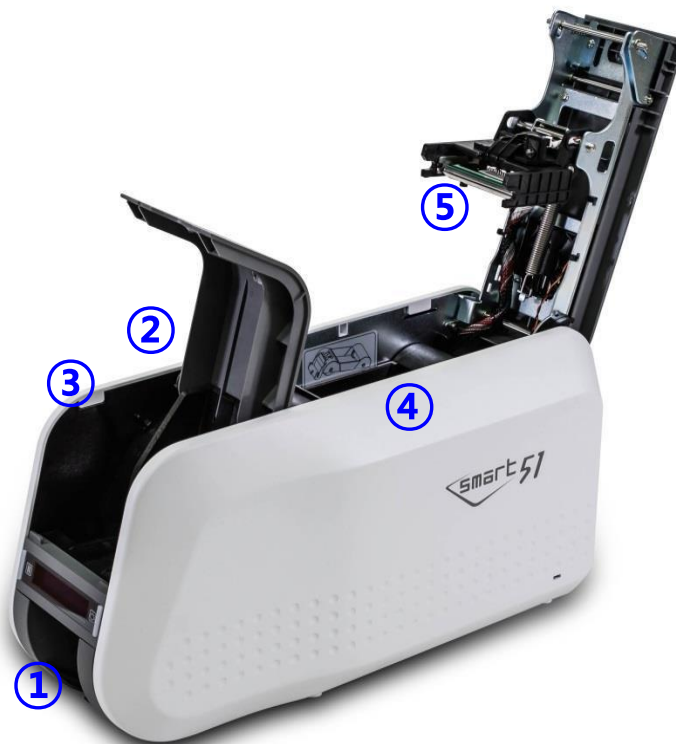
*Рис. 4 SMART-51D (Двухсторонний)*



*Рис. 5 SMART-51L (Ламинатор)*

## 1.2 Внутренний вид принтера

В принтере SMART установлена лента картриджа, которая может быть использована одновременно. Ниже показаны внутренние особенности принтера SMART-51.



*Рис. 6 SMART-51 вид  
внутри*

### ① Лоток выгрузчика

Предназначен для сбора напечатанных и/или закодированных карт. Емкость лотка 40 карт. Лоток может быть извлечен, если потянуть его вперед.

### ② Лоток для загрузки карт

Лоток для загрузки чистых карт для печати. Максимум 100 карт при закрытой крышке, 200 при поднятой вверх крышке лотка.

### ③ Регулятор толщины карт

Регулирует толщину используемых карт.

### ④ Ленточный картридж

Установите ленту картриджа и чистящий ролик.

### ⑤ Термоголовка

Позволяет печатать изображение на картах.

**(Внимание! Термоголовка после печати очень горячая. Не касайтесь ее пальцами или металлическими предметами, чтобы не повредить печатающую головку и не ухудшить качество печати.)**



## 1.3 Вид картриджа для печати

Принтер SMART-51 использует такой же держатель ленты картриджа как принтере SMART-50. (Лента картриджа для SMART-51 не совместима с принтерами SMART-50's. Цвет втулок ленты картриджа для принтера SMART-51 будет серый.)



① Картридж

② Катушка для использованной ленты

③ Катушка с не использованной лентой

(4) Чистящий ролик

*Рис. 7 Вид картриджа для печати*

### ① Картридж

- Установите картридж и сменный чистящий ролик в держатель картриджа.
- Держатель картриджа является компонентом принтера. Не работайте с ним, если он сломан или поврежден. В этом случае, свяжитесь с Вашим продавцом.

### ② ③ Приемная катушка и катушка источник ленты

- Картридж сматывается с катушки источника ленты на приёмную катушку, как на рис. 7. Он должен быть установлен правильно, как показано на рис. 7.

### ④ Сменный чистящий ролик

- Он удаляет грязь с поверхности карты для улучшения качества печати до того, как карта печатается.
- После установки сменного чистящего ролика в держатель картриджа, снимите защитную пленку с него.
- Он поставляется вместе с картриджем.

## 1.4 Дисплей и кнопки индикации

Панель управления принтером имеет 2-х строчный LCD-дисплей и 2 кнопки. Функции кнопок показаны на Рис. 8.

2-х строчный LCD-дисплей

Левый  
индикатор



Правый  
индикатор

Рис. 8 SMART-51 Дисплей и кнопки

Статус SMART-51 на дисплее – " Initializing" при запуске принтера. После статус изменится "System Ready", если в принтер установлен картридж правильно. При печати статус принтера – "Printing". В случае возникновения ошибки статус изменится на "Error". Если открыть верхнюю крышку, то печать прекращается и статус принтера будет "Top Cover Open".

Функции индикаторов при каждом состоянии принтера показаны ниже.

Статус	Левый индикатор	Правый индикатор
<b>Initializing</b> (Инициализация)	Вкл.	Вкл.
<b>System Ready (Система готова)</b>	Тип и остаток печатающего картриджа	Спящий режим
	Тип и остаток ламинационного картриджа	Выход из спящего режима
	Количество отпечатанных карт	
	IP Адрес	
	Маска подсети	
	Шлюз	
	MAC Адрес	
	Извлечение карт	
<b>Printing (Печать)</b>	Вкл.	Вкл.
<b>Error (Ошибка)</b>	Повторить	Завершить
<b>Top Cover Open</b> (Открыта крышка)	Продвинуть карту назад	Продвинуть карту вперед
	Режим чистки (при нажатых обоих кнопках)	

## 2. Установка принтера

### 2.1. Подключение питания и USB-кабеля

#### (1) SMART-51S

Подключите питание и USB-кабель как показано на рисунке. Пожалуйста, запустите утилиту 'Network Configuration', если Вы собираетесь работать по сети.



*Рис. 9 SMART-51S Подключение питания и USB-кабеля*

#### (2) SMART-51D

Подключите питание и USB-кабель как показано на рисунке. Пожалуйста, запустите утилиту 'Network Configuration', если Вы собираетесь работать по сети.



*Рис. 10 SMART-51D Подключение питания и USB-кабеля*

### (3) SMART-51L

SMART-51L имеет два провода питания. Подключите питание и USB-кабель как показано на рисунке. Пожалуйста, запустите утилиту 'Network Configuration', если Вы собираетесь работать по сети.

**SMART-51L имеет два выключателя, пожалуйста, включите их оба.**



*Рис. 11 SMART-51L Подключение питания и USB-кабеля - 1*



*Figure 12 SMART-51L Подключение питания и USB-кабеля - 2*

## 2.2. Установка ленты картриджа

Перед печатью подготовьте, пожалуйста, карты для печати, ленту для печати и чистящий ролик. В этом разделе будет показано как правильно установить ленту картриджа и чистящий ролик в держатель и картридж в принтер.

### (1) Выключите принтер

### (2) Нажмите на верхнюю кнопку крышки и откройте ее.



Рис. 13 Откройте верхнюю крышку

### (3) Извлеките держатель ленты.



Рис. 14 Извлеките держатель ленты

**(4) Установите ленту картриджа как показано на рисунке.**



*Рис. 15 Установка ленты Этап 1*

**(5) Вставьте катушку с лентой в отверстие №1 и нажмите с другой стороны №2. Вставьте приемную катушку тем же методом в отверстие №3 и №4. Натяните картридж.**  
(Внимание! Если картридж не натянут, может произойти ошибка при печати.)



*Рис. 16 Установка ленты Этап 2*

**(6) Установите сменный чистящий ролик в держатель картриджа.**



*Рис. 17 Установите чистящий ролик*

**(7) Снимите защитную пленку с чистящего ролика.**

После удаления защиты, ролик должен быть чистый – от следов пальцев, грязи и внешних частиц, чтобы обеспечить необходимую адгезию.

**(Внимание! Не используйте ролик с установленной защитной пленкой, так как он не будет выполнять своих функций.)**



*Рис. 18 Снимите защитную пленку*

**(8) Установите держатель картриджа в принтер после установки картриджа и чистящего ролика.**



*Рис. 19 Установите картридж*

**(9) Закройте верхнюю крышку**

**(Если она не закрывается, проверьте правильность установки держателя.)**



*Рис. 20 Закройте верхнюю крышку*



## 2.3. Установка картриджа для ламинирования

Если Вы хотите использовать ламинатор, пожалуйста, подготовьте картридж для ламинирования, как показано на рисунке.

**(1) Откройте крышку ламинатора, нажав на кнопку сверху. Выньте кассету картриджа для ламинирования.**

**(Внимание: Термоголовка ламинатора может быть горячей, не касайтесь её.)**



*Рис. 21 Выньте кассету из ламинатора*

**(2) Установите картридж для ламинирования тем же способом, как и ленту картриджа.**

**(Внимание! Если лента ламината провисла, то могут возникнуть ошибки при печати.)**



*Рис. 22 Установите ламинационную ленту*

**(3) Установите кассету с картриджем в ламинатор и закройте крышку.**



*Рис. 23 Установите картридж в ламинатор*



## 2.4. Загрузка карт

В этом разделе показано как правильно загрузить карты.

**(1) Откройте крышку загрузчика. Установите толщину используемых карт.**

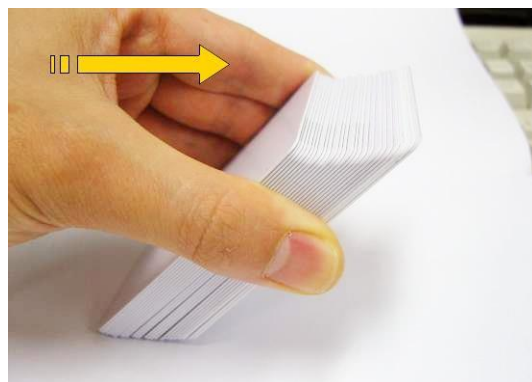
**(Внимание! Если установка выполнена неправильно, могут возникать ошибки. Используйте карты, указанные в спецификации данного руководства. Поверхность карт должна быть чистой.)**

**(2) Для разделения карт сдвиньте в одну и другую сторону под углом 45 градусов по вертикали.**

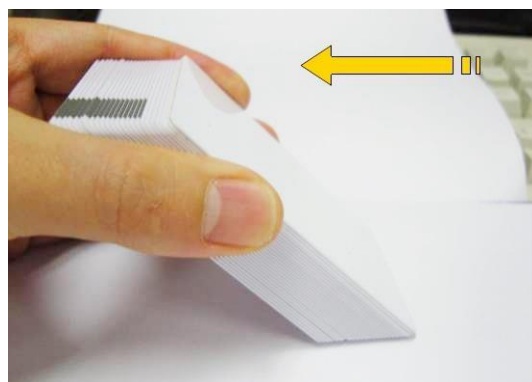
**(Статический заряд имеет сильную адгезию. Карты должны быть физически разделены друг от друга перед тем, как загрузить их в загрузчик. Если этого не сделать, могут возникнуть ошибки при печати.)**



*Рис. 24 Настройте толщину используемых карт*

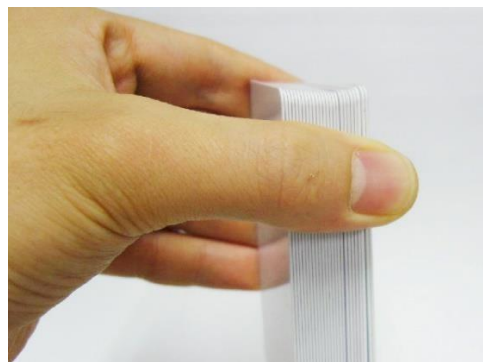


*Рис. 25 Разделение карт шаг 1*



*Рис. 26 Разделение карт шаг 2*

**(3) Выровняйте карты по вертикали**



*Рис. 27 Выравнивание карт*

**(4) Загрузите карты в загрузчик и закройте крышку.**



*Рис. 28 Установка карт*

**(5) При печати одной карты, вставьте карту до конца, как показано на рисунке.**



*Рис. 29 Загрузка одной карты шаг 1*



*Рис. 30 Загрузка одной карты шаг 2*

## 2.5. Извлечение напечатанных карт.

Напечатанные карты выводятся в нижний лоток для сбора карт принтера SMART.



*Рис. 31 SMART-51 Извлечение карт*

В принтере SMART-51 выгрузчик съемный. Вы можете извлечь выгрузчик вместе с напечатанными картами как показано на рисунке.



*Рис. 32 SMART-51 Извлечение выгрузчика*

## 2.6. Задний выгрузчик (Опция)

Принтер SMART-51 позволяет установить выгрузчик карт на задней панели. В случае принтеров SMART- 51S и SMART-51L, установите выгрузчик в пазы на тыльной стороне принтера. В случае принтера SMART-51D, пожалуйста, откройте заднюю крышку принтера и установите выгрузчик.

Установите настройку 'Card Out' to 'Back' в утилите CardPrinterConfig.



*Рис. 33 SMART-51S Установка выгрузчика сзади*



*Рис. 34 SMART-51D Установка выгрузчика сзади*



*Figure 35 SMART-51L Установка выгрузчика сзади*

## 2.7. Установка драйвера (Windows 7 / 8 / 10)

**(1) Пожалуйста, вставьте установочный диск в привод ПК.**

**Пожалуйста, выберите язык и нажмите “Установка драйвера”.**



*Рис.36 Установка драйвера Win7 шаг 1*

**(2) В окне “Контроль учетных записей” выберите “Да”**



*Рис. 37 Установка драйвера Win7 шаг 2*

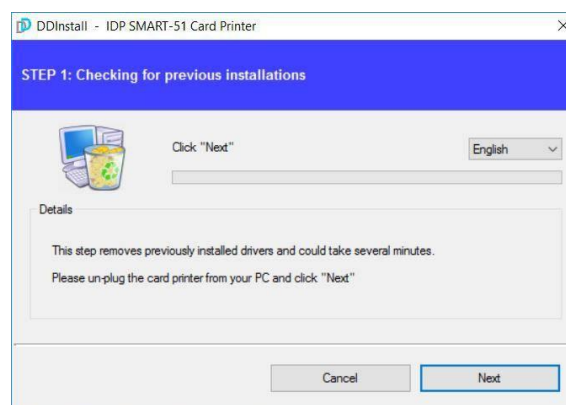
**(3) Шаг 1:**

**Пожалуйста, выключите принтер, если он подключен к ПК. Пожалуйста, нажмите “Далее”.**

**После выбора “Далее”, старый драйвер будет автоматически удален.**

Процесс удаления старого драйвера может занять несколько минут.

You can select the languages by selecting the



*Рис. 38 Установка драйвера Win7 шаг 3*

#### (4) Шаг 2:

После выбора “Далее”, установка драйвера продолжится.

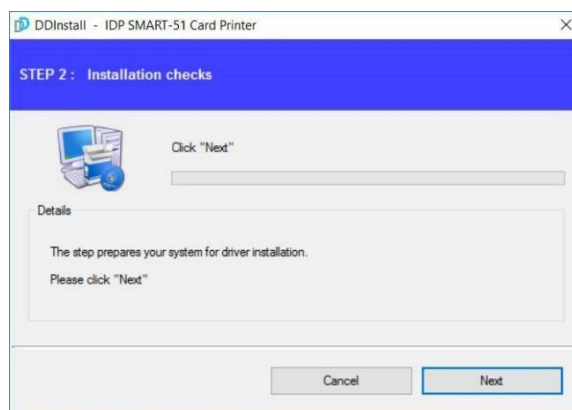


Рис. 39 Установка драйвера Win7 шаг 4

#### (5) Шаг 3: - USB

Пожалуйста, выберите “Далее” если принтер подключен только по USB-кабелю.

Если Вы хотите установить драйвер подключенный по сети, пожалуйста, выберите “TCP/IP Network port”, выберите нужный принтер и перейдите к этапу (7).



Рис. 40 Установка драйвера Win7 шаг 5

#### (6) Пожалуйста, включите принтер

(Сетевой кабель не поставляется. Просьба обращаться к сетевому администратору для получения дополнительной информации.)



Рис. 41 Установка драйвера Win7 шаг 6

#### (7) Шаг 3: - Network

Выберите принтер, который вы хотите установить в списке и нажмите кнопку “ОК”.

(Если принтера нет во всплывающем окне, пожалуйста, проверьте соединение.)

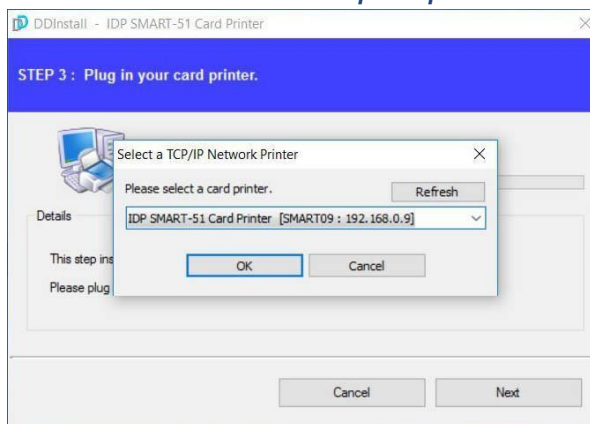
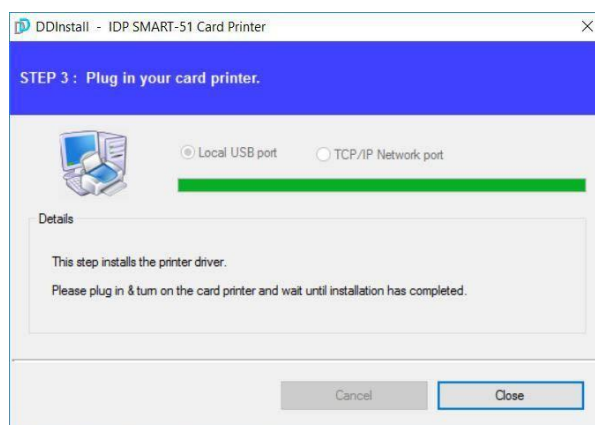


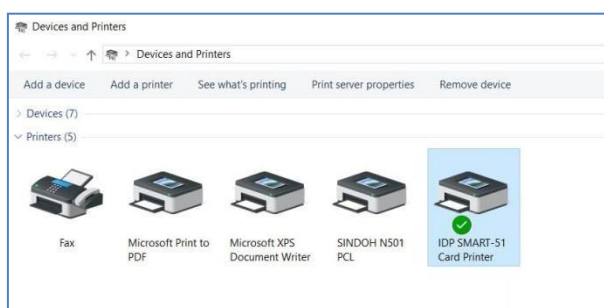
Рис. 42 Установка драйвера Win7 шаг 7

**(8) После завершения установки драйвера, пожалуйста, выберите “Заккрыть”**



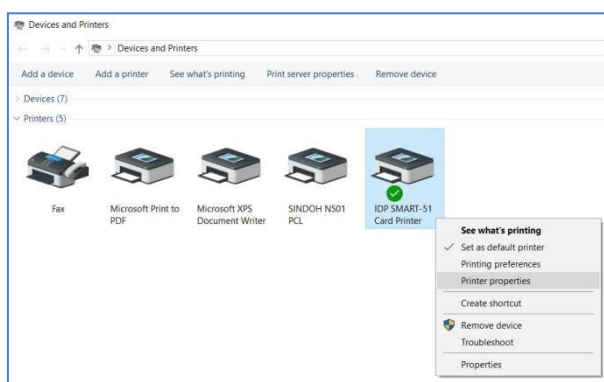
**Рис. 43 Установка драйвера Win7 шаг 8**

**(9) Пожалуйста, откройте “Устройства и принтеры” на странице “Панель управления”. Пожалуйста, проверьте появился ли значок “IDP SMART-51 Card Printer”.**



**Рис. 44 Установка драйвера Win7 шаг 9**

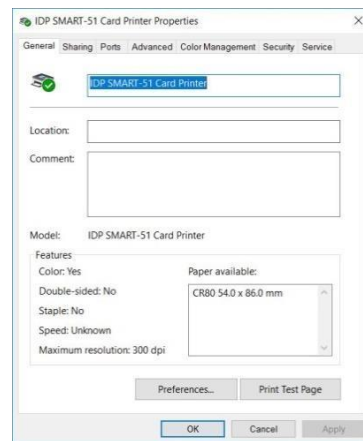
**(10) Пожалуйста, нажмите правой кнопкой мыши на иконку “IDP SMART-51”. Выберите “Свойства принтера”.**



**Рис. 45 Установка драйвера Win7 шаг 10**



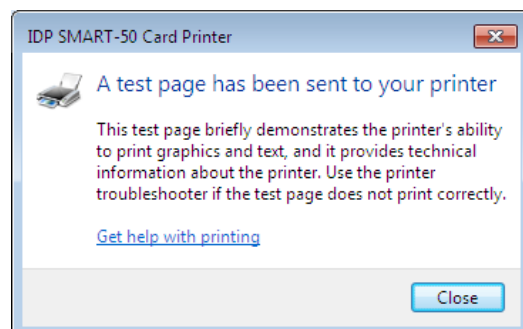
**(11) Пожалуйста, выберите вкладку “Общее” в «Свойствах принтера» и нажмите “Пробная печать” принтера “IDP SMART-51 Card Printer”.**



**Рис. 46 Установка драйвера Win7 шаг 11**

**(12) Пожалуйста, проверьте тестовую карту и нажмите «Заккрыть» что бы закрыть окно.**

(Если карта не напечатана и появилась ошибка, обратитесь в раздел «Устранение неисправностей».



**Рис. 47 Установка драйвера Win7 шаг 12**



## 3. Драйвер принтера

### 3.1. Свойства принтера

Чтобы проверить свойства принтера, необходимо открыть драйвер принтера. Откройте "Устройства и принтеры" и щелкните правой кнопкой мыши по иконке "IDP smart-51 Card Printer". Нажмите "Свойства принтера".

#### (1) Свойства принтера

Пожалуйста, нажмите "Настройка..." в нижней части открывшегося окна.

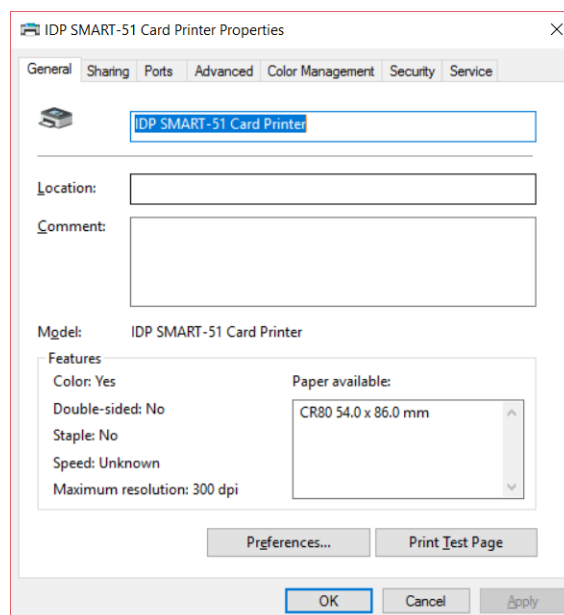


Рис. 48 Свойства принтера

#### (2) Макет

- Можно выбрать горизонтальное или вертикальное направление печати. Чтобы применить выбор, нажмите кнопку "ОК".

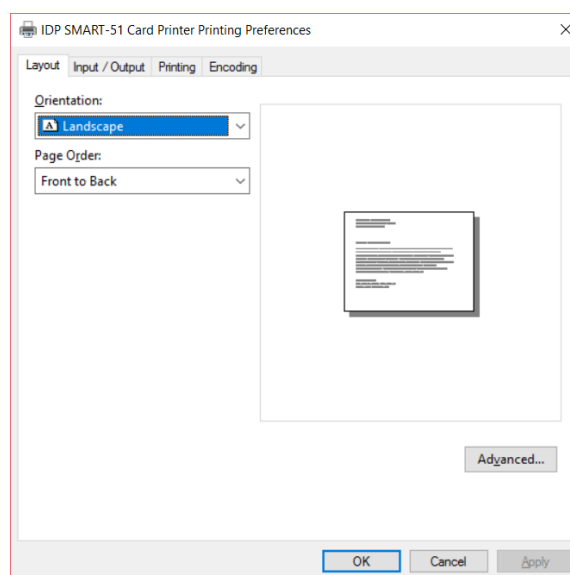


Рис. 49 Макет

### (3) Input / Output

#### [ Загрузка выгрузка карт ]

**Загрузка :** Выберите “Auto” если SMART- 51 имеет один загрузчик. Пожалуйста, выберите лоток, если принтер имеет мультизагрузчик.

**Выгрузка:** Выберите “CR-80” потому, что SMART-51 поддерживает только карты формата CR80.

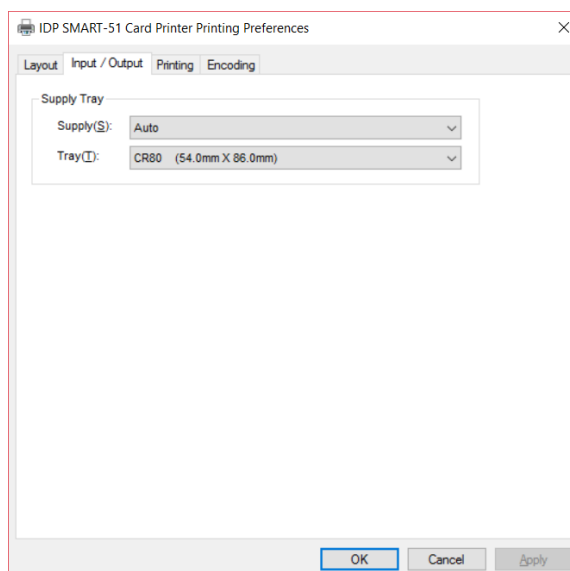


Рис. 50 Input / Output

### (4) Printing (Печать)

**Выполнить печать:** Вы можете выбрать печатать карты или нет.

#### [ Print Side ]

**Side (S):** Выберите печать с одной стороны или печать с обеих сторон (возможна только при наличии переворотного устройства.)

#### [ Front / Back ] (Лицевая/оборотная стороны)

**Цвет:** Вы можете выбрать цветную или монохромную печать.

**Переворот:** Вы можете повернуть изображение

**Media / Маска:** Вы можете указать область печати с помощью маски или задать пользовательские маски (белая карточка, смарт-карты, магнитные карты полоса, и т. д.) на лицевой или оборотной стороне.

#### [ Printing ] (Печать)

**Ribbon (Картридж):** Показывает Тип установленной ленты. Вам не нужно выбирать эту опцию, так как Smart-51 распознает ленту автоматически с помощью RF-метки.

**Speed (Скорость):** Настройка скорости и качества печати.

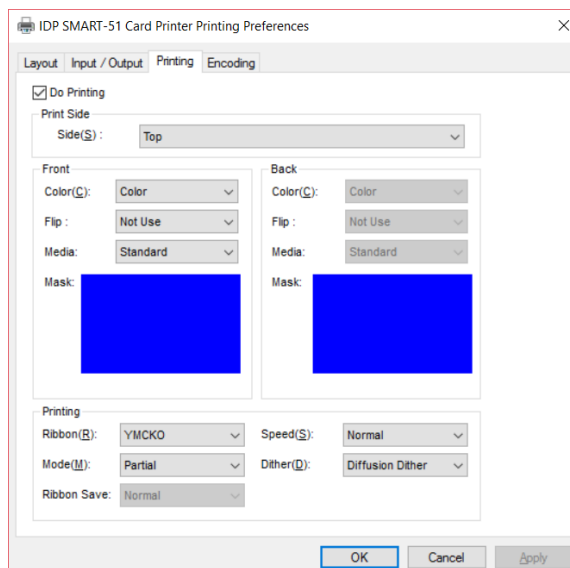


Рис. 51 Printing (Печать)

Вы можете задать маску.

Пользовательская маска использует файл растрового изображения (BITMAP) (1012 X 636 пикселей).

Синий (RGB(0,0,255)): Печать с оверлеем.

Голубой (RGB(0,255,255)): Только оверлей.

Розовый (RGB(255,0,255)): Только печать.

Желтый (RGB(255,255,0)): Только УФ-панель

**Partial (Частичная):** Частичный режим печати. Печать частично только для области печати. Скорость печати может быть быстрее, чем стандартный режим.

**Dither (Способ):** Существует 5 возможных способа: порог, случайный, диффузионный и полутон. Используется только с лентой К и КО. (Пожалуйста, выберите “ Diffusion Dither” для лучшего качества.)

**Ribbon Save (Экономичная печать):**

**К ribbon Split:** Можно установить с обеих сторон (Лицевая: YMCO, Обратная: K) для экономии картриджа (YMCKO, NYMCKO, BYMCKO). Эта опция активна только при печати с обеих сторон.

## (5) Laminating (Ламинатор)

Эта вкладка будет показана только если Вы подключите SMART- 51L к компьютеру.

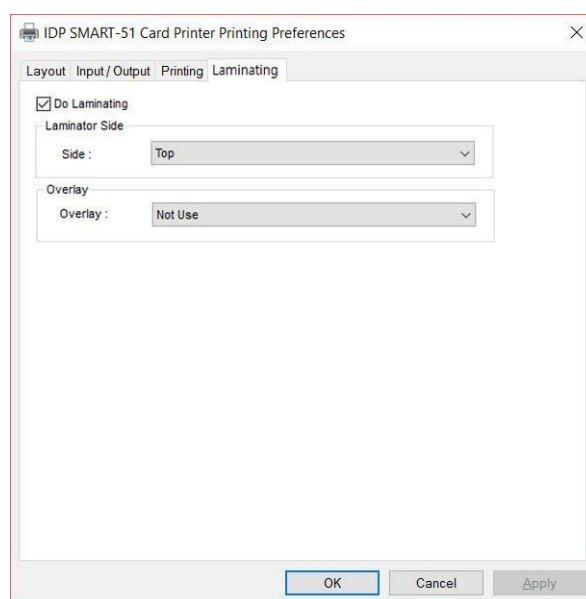
Настройка параметров ламинатора.

**Do Laminating (Ламинировать):**

Можно выбрать использовать ламинирование или нет.

**Сторона ламинирования:** Вы можете выбрать «not use» - не ламинировать, «top side» - лицевая сторона, «bottom side» - обратная сторона «both sides» - обе стороны.

**Overlay (Оверлей):** Вы можете выбрать смещение ламината, для выравнивания на карте.



*Рис 52. Laminating (Ламинатор)*

## (6) Кодировка

Эта вкладка будет показана если установлена опция кодирования магнитной полосы.

**Do Encoding (Кодировать):** Можете выбрать кодировать или нет.

**Coercivity (Коэрцитивность):** Можно выбрать коэрцитивность кодирования

**LoCo** : 300, 600 Эрстед.

**HiCo** : 2760 Эрстед.

**SpCo** : 4000 Эрстед.

**Auto** : Определяется автоматически

**Repeat Count (Счетчик повторений):** Можно выбрать количество повторных попыток при сбоях кодирования.

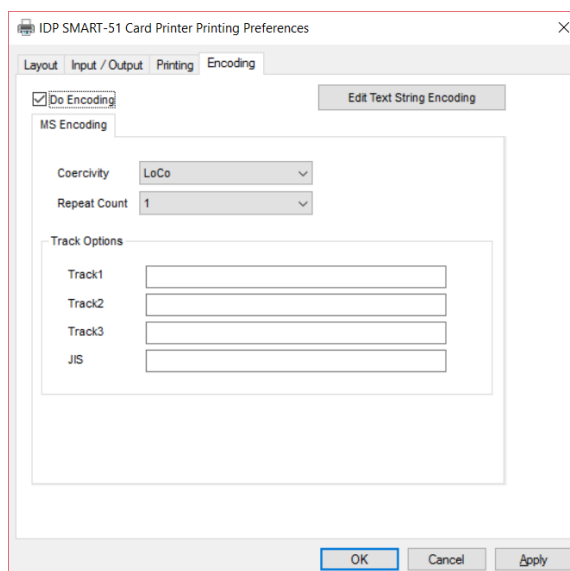


Рис. 53 Encoding (Кодирование)

## 3.2. Дополнительные настройки

Чтобы изменить подробную конфигурацию, во вкладке “Макет” нажмите кнопку “Дополнительно...” внизу вкладки “Макет” на вкладке “Настройки”.

- **Reset Default Values:** Сброс настроек по умолчанию.
- **Color Correction (Корректировка Цвета):** Вы можете изменить гамму для каждого цвета. Для настройки интенсивности цвета необходимо использовать утилиту «CardPrinterConfig».
  - **Main (Общее) [-100:100]** : Гамма для всех панелей
  - **Yellow [-100:100]** : Гамма для желтой панели
  - **Magenta [-100:100]** : Гамма для пурпурной панели
  - **Cyan [-100:100]** : Гамма для синей панели
  - **Black [-100:100]** : Гамма для черной панели
  - **Overlay [-100:100]** : Гамма для оверлейной панели

- **Position Processing (Процесс обработки):** Устанавливает критерии обработки печати черным цветом.
  - **Color [-32:32]:** устанавливает положение цветowych панелей
  - **Mono [-32:32]:** устанавливает положение монохромной панели
  - **Overlay [-32:32]:** устанавливает положение оверлейной панелей
  
- **Resin Black(K) Processing (Процесс обработки черной панели):** Устанавливает критерии обработки печати черной панели.
  - **Text [0:100]:** устанавливает критерии плотности извлечения черных объектов
  - **Dot [0:100]:** устанавливает критерии плотности извлечения черных точек
  - **Threshold [0:100]:** устанавливает критерии плотности извлечения дизеринга
  - **Dithering Degree [0:100]:** настройка резкости на сглаживание
  - **Resin Extraction:** Можно настроить метод извлечения черного цвета при использовании программ проектирования. (Если вы используете SmartID, вам не нужно выбирать эту опцию.) Устанавливается автоматически.
    - **Black Object:** для извлечения красителя черного цвета автоматически текст, линия, окно, круг, бинарных изображений, и т. д.
    - **Black Text:** для извлечения красителя черного цвета только для печати текста
    - **Black Dots:** для извлечения красителя черного цвета только при печати точками
    - **Black Dots only:** для извлечения красителя черного для всех черных и не печатать на цветных панелях
    - **Not Use:** не печатать черным цветом
  
- **Extra Controls (Дополнительно) :** Прочие настройки
  - **Fast Alignment [On/Off]:** для установки позиции ввода карты с магнитной полосой или обычная печать. Если параметр включен, можно сэкономить время на кодировании.
  - **Rewritable Erase Density [0:100] (Плотность печати перезаписываемых карт:** Настройка плотности печати на перезаписываемых картах.

- **Wait Option (Варианты ожидания):**

- **Wait at Internal Module Contactless Encoding Position [On/Off]**  
**(Дождаться команды модуля бесконтактного кодирования:**  
установить, ждать ли у внутреннего радиочастотного энкодера или нет.
- **Card Side [Front/Back]:** установить направление карты при ожидании
  - **Wait Position [-100:100]:** установить положение карты, для ожидания получения данных. Шаг 0.1 mm
  - **Wait Time [0:1000]:** установить время ожидания для получения данных. Измеряется в секундах
- **Wait at External Module Contactless Encoding Position (Дождаться команды модуля бесконтактного кодирования) [On/Off]:**  
установить, ждать ли у внешнего радиочастотного энкодера или нет
- **Card Side [Front/Back]:** установить направление карты при ожидании
  - **Wait Position [-100:100]:** установить положение карты, для ожидания получения данных. Шаг 0.1 mm
  - **Wait Time [0:1000]:** установить время ожидания для получения данных. Измеряется в секундах
- **Wait at Internal Module Contact Encoding Position (Дождаться команды модуля контактного кодирования [On/Off]:** установить, ждать ли у внутреннего контактного энкодера или нет.
- **Card Side [Front/Back]:** установить направление карты при ожидании
  - **Wait Position [-100:100]:** установить положение карты, для ожидания получения данных. Шаг 0.1 mm
  - **Wait Time [0:1000]:** установить время ожидания для получения данных. Измеряется в секундах

### 3.3. Прочие настройки

#### (1) Общий доступ

Вы можете открыть общий доступ к принтеру для печати через сеть.

По умолчанию стоит галочка “Общий доступ к принтеру”.

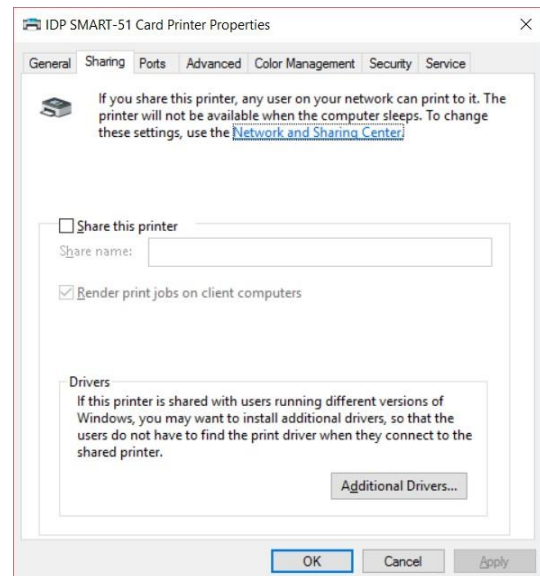


Рис. 54 Общий доступ к принтеру

#### (2) Порты

Вкладка Порты показывает, какой порт подключен к Smart-51. Smart-51 имеет соединение с виртуальным портом USB принтера, поэтому использует USB-подключение к ПК.

(Внимание! Этот порт выбирается автоматически. Рекомендуется поддерживать значение по умолчанию.)

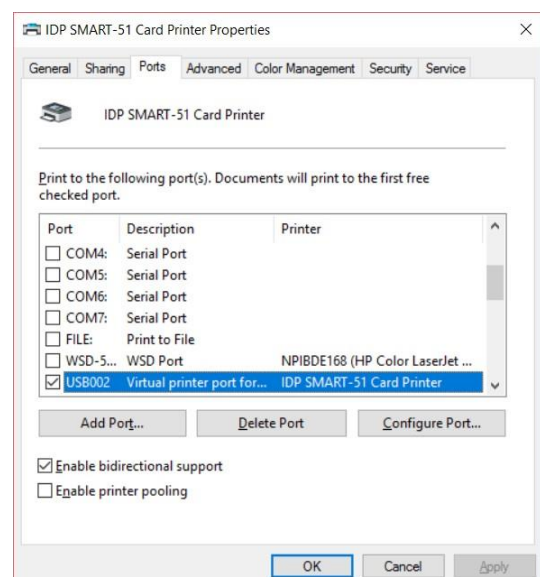


Рис. 55 Порты

### (3) Дополнительно

Во вкладке "Дополнительно" доступно для установки времени, очереди, очереди печати и т.д. Установка "Дополнительно" соответствует стандарту MS Windows. Если вы хотите изменить настройки, пожалуйста, обратитесь к руководству по настройке окна к MS.

(Рекомендуется сохранить по умолчанию.)

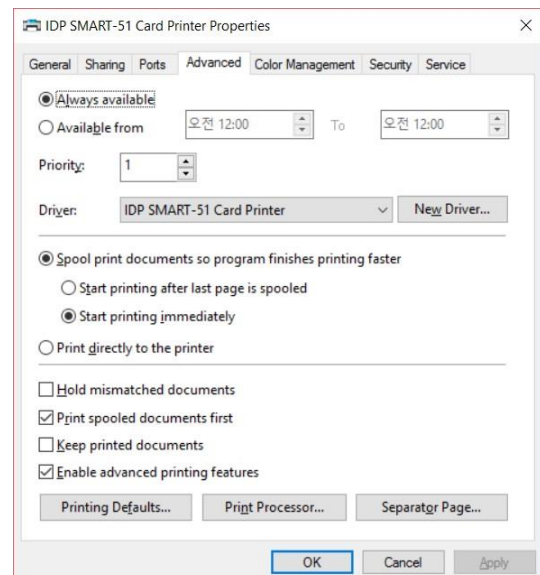


Рис. 56 Дополнительно

### (4) Управление цветом

Во вкладке "Управление цветом" можно выбрать профиль управления цветом, подходящий для принтера.

Smart-51 использует цветовой профиль для выражения оптимального цвета. Драйвер автоматически выбирает цветовой профиль для каждой ленты.

(Рекомендуется сохранить по умолчанию.)

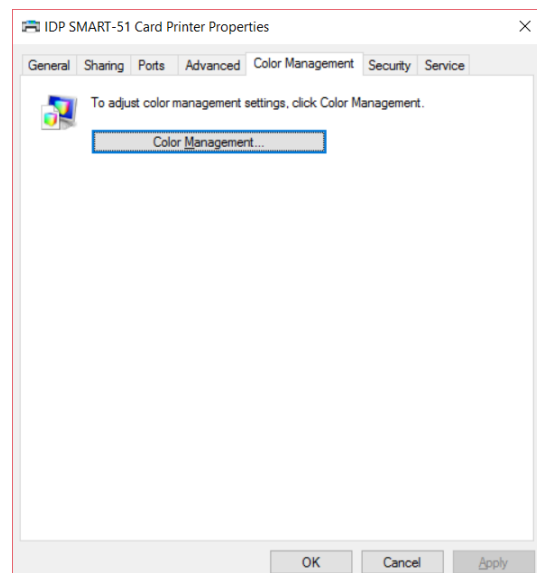


Figure 57 Управление цветом



## (5) Безопасность

Можно установить разрешение на использование принтера. В зависимости от разрешения, определенная группа или пользователь может распечатать, управлять принтером/документами или нет.

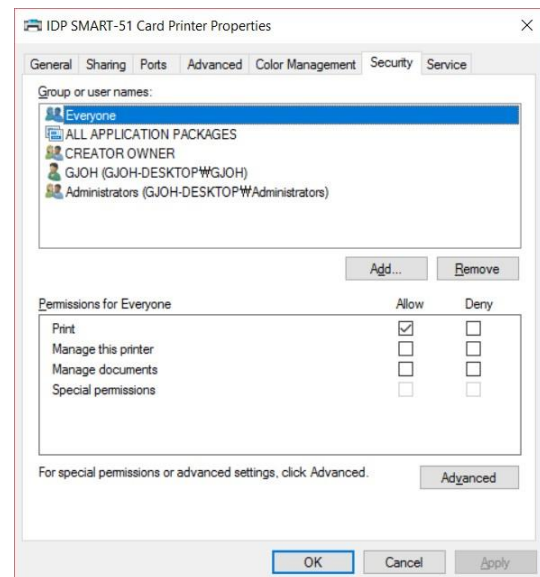


Рис. 58 Безопасность

## (6) Service (Сервис)

Вы можете проверить подключенные модули, информацию о принтере, версию драйвера, версию прошивки, серийный номер. Тип ленты, баланс картриджей и состояние принтера.

Вы можете распечатать “technical support sheet” (тестовая карта) на карте, чтобы проверить значение настроек принтера.

Чтобы провести чистку принтера, вставьте чистящую карту в загрузчик и нажмите кнопку “Clean Printer”. Для получения более подробной информации, пожалуйста, обратитесь к разделу “6.2. Чистка принтера”.

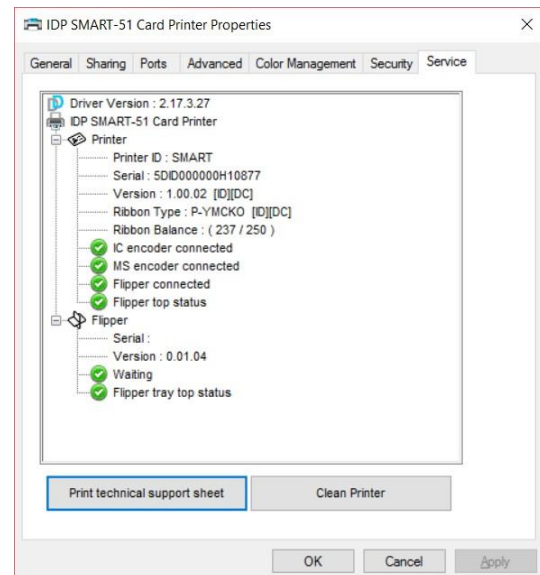


Рис. 59 Сервис

## 4.1. Конфигурация сети

### (1) Подключение сетевого порта

Принтер, у которого установлена сетевая опция имеет порт для сетевого подключения, как показано на рисунке слева.

- ① Выключатель питания
- ② Разъем питания
- ③ Сетевой порт
- ④ USB-порт



*Рис. 70 Вид сзади принтера Smart-51 вид 1*

**Пожалуйста, подключите сетевой кабель (RJ45) к принтеру.**

(Сетевой кабель не поставляется. Пожалуйста, обратитесь к администратору сети за дополнительными вопросами.)



*Рис. 71 Вид сзади принтера Smart-51 вид 2*

DHCP (Dynamic host Configuration Protocol), автоматически назначает IP-адрес сетевому принтеру Smart-51 в той же сети, используется по умолчанию для IP-конфигурации. Если DHCP-сервер отсутствует, необходимо задать статический IP-адрес.

Пожалуйста, запустите утилиту NetAdmin.exe для SMART-51 с установочного диска для изменения и конфигурации сети.

## (2) Конфигурация сети

Утилита NetAdmin запускается после включения сетевого принтера Smart-51 как показано на Рис. 72

- ① Состояние подключенного принтера в локальной сети: ищет и показывает сетевой принтер.
- ② Управление сетевым модулем: Ищет подключенные кодировщики к сетевому модулю. Перезагрузка, сброс и обновление прошивки.
- ③ Конфигурация принтера: Конфигурации системы.
- ④ Сетевая информация:

Показывает версию прошивки сетевого модуля

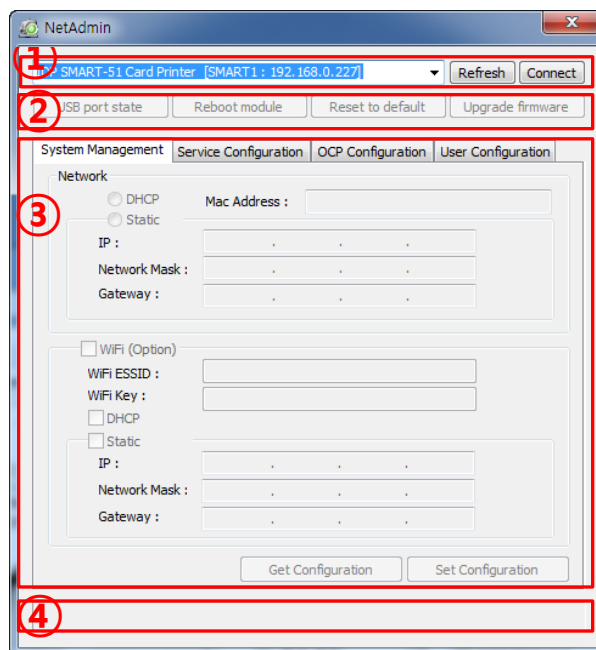


Рис. 72 Запуск утилиты NetAdmin

Когда принтер не подключен к сети, он не отображается в окне.

Пожалуйста, нажмите “Refresh”. Если принтер не появился, проверьте следующее:

1. Включен ли принтер.
2. Сетевой кабель подключен к сети и работает правильно (LED лампы мигают).
3. Проверьте, что есть DHCP сервер в локальной сети. Когда DHCP не в вашей локальной сети, вам необходимо установить статический адрес.
4. Если используется статический IP проверьте конфигурацию IP. Если другое устройство имеет тот же IP адрес, принтер работать не будет.

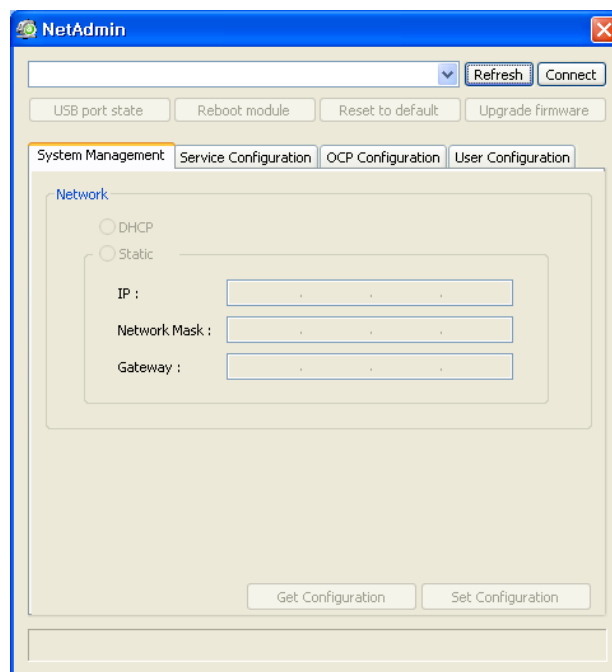


Рис. 73 Запуск утилиты NetAdmin

Если Вы не можете найти принтер в локальной сети, пожалуйста, подключите принтер по USB. Вы можете настроить сеть по USB.

Когда Вы нажмете Refresh, Вы можете найти принтер, подключенный по USB, как показано на рис..

- Вам нет необходимости ставить драйвер устройства для сетевой конфигурации при USB. Пропишите сообщение об установке драйвера.
- Вы можете поменять параметры в "System Management" только когда Вы подключите принтер по USB. Подключите принтер через сетевой порт, чтобы использовать Netadmin.exe.

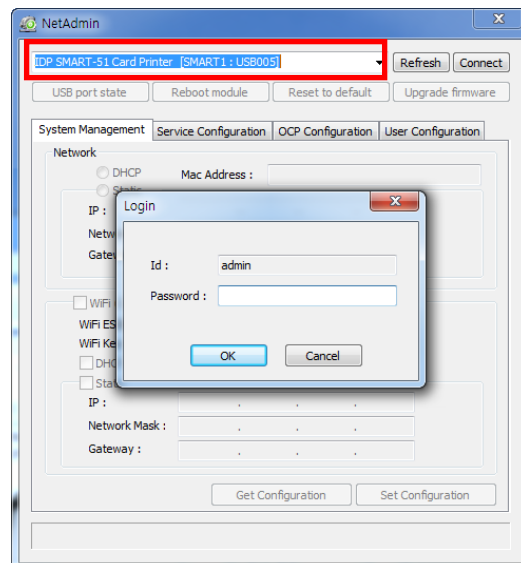


Рис. 74 Подключение по USB порту

Пожалуйста, выберите правильный принтер и нажмите "connect". Введите пароль и нажмите "OK".

Пароль по умолчанию "admin"

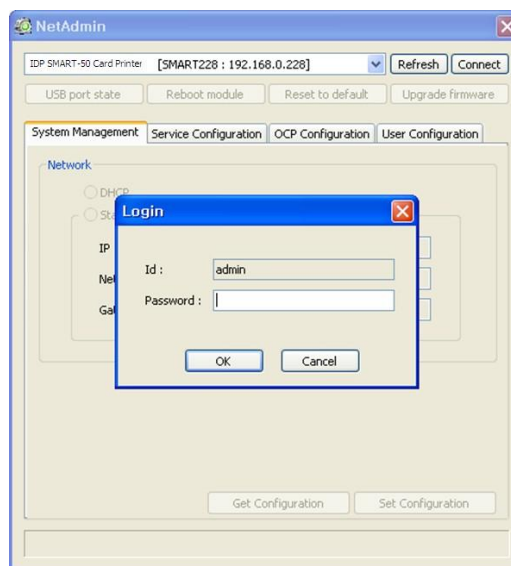
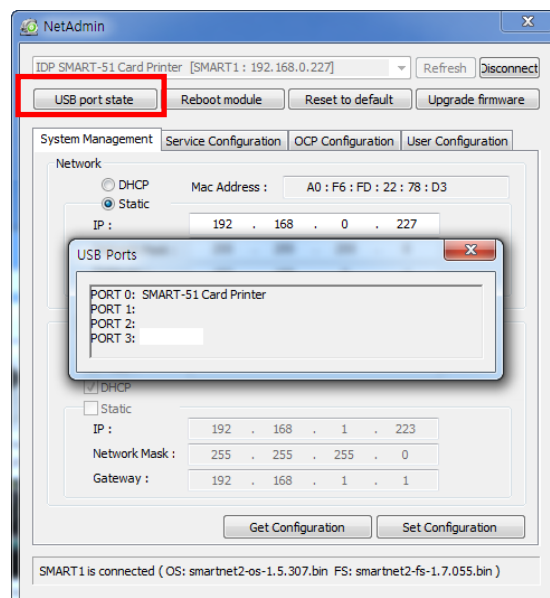


Рис. 75 Вход в NetAdmin

**“USB port state” показывает статус USB устройств, подключенных к сетевому модулю.**

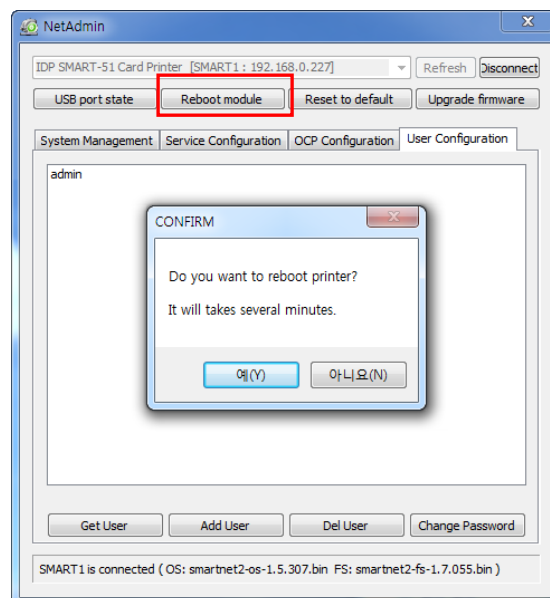
- Сетевой модуль имеет 4 USB порта.
- Модуль поддерживает протокол PC/SC. Когда Вы устанавливаете кодировщик и с поддержкой PC/SC в модуле, Вы можете определить состояния кодировщика.



**Рис. 76 Состояние USB портов**

**“Reboot module” перезагружает сетевой модуль.**

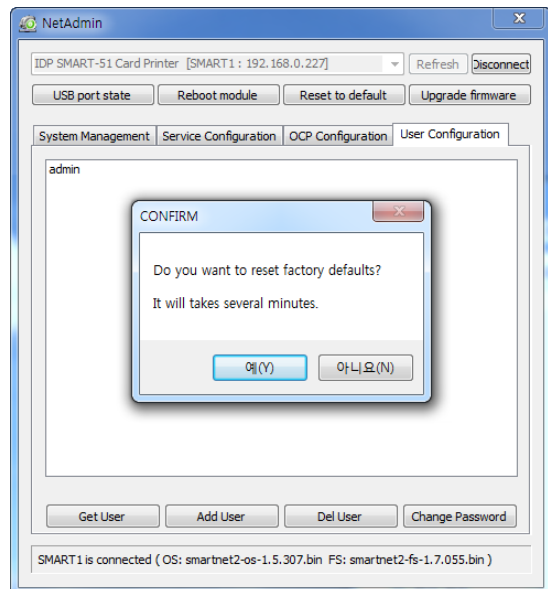
- Пожалуйста, нажмите “Yes” когда появится выпадающее меню для перезагрузки.
- Перезагрузка занимает около 1 минуты.
- Пожалуйста, нажмите “Refresh” после перезагрузки. Когда отобразится нужный принтер, для подключения нажмите “Connect”.



**Рис. 77 Перезагрузка сетевого модуля**

**“Reset to default” сбрасывает настройки в умолчание и перезагружает сетевой модуль.**

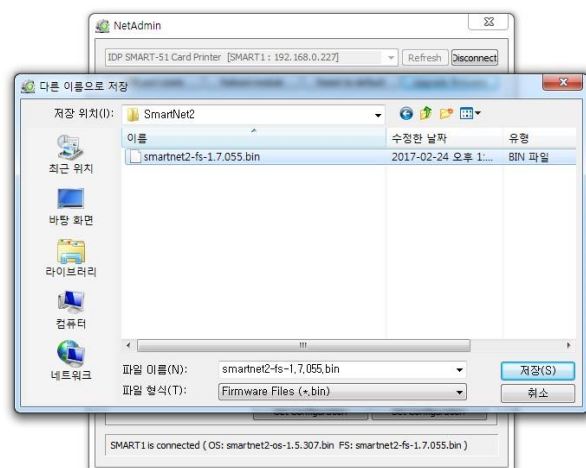
- Пожалуйста, нажмите “Yes” когда появится выпадающее меню для сброса.
- Перезагрузка занимает около 1 минуты.
- Пожалуйста, нажмите “Refresh” после перезагрузки. Когда появится нужный принтер, для связи с принтером нажмите Connect”.



**Рис. 78 Сброс значений по умолчанию**

**“Upgrade firmware” позволяет обносить прошивку сетевого модуля.**

- Вы можете выбрать файл прошивки.



**Рис 79 Обновление прошивки шаг 1**

- Предупреждающее окно будет показываться во время прошивки сетевого модуля.
- Не рекомендуется делать других работ в момент обновления прошивки для надежности системы.
- Не выключайте принтер, пока обновление прошивки не завершится.

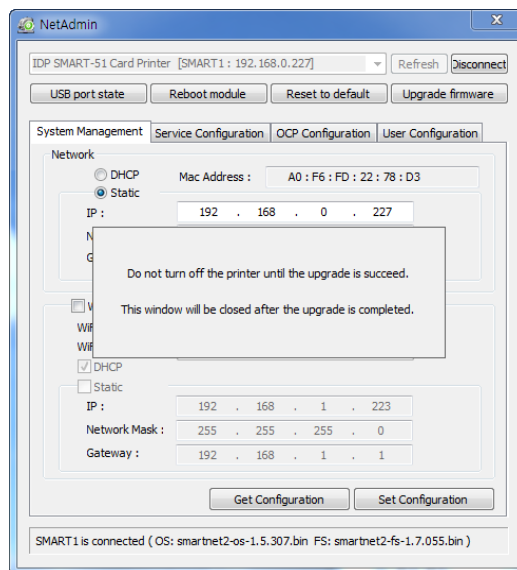


Рис. 80 Обновление прошивки шаг 2

- Когда обновление прошивки авершится, появится окно для ерезагрузки. Нажмите "Yes".
- Перезагрузка займет примерно 1 минуту.
- Пожалуйста, нажмите "Refresh" после перезагрузки. Когда появится нужный принтер, для подключения нажмите "Connect".

3  
П

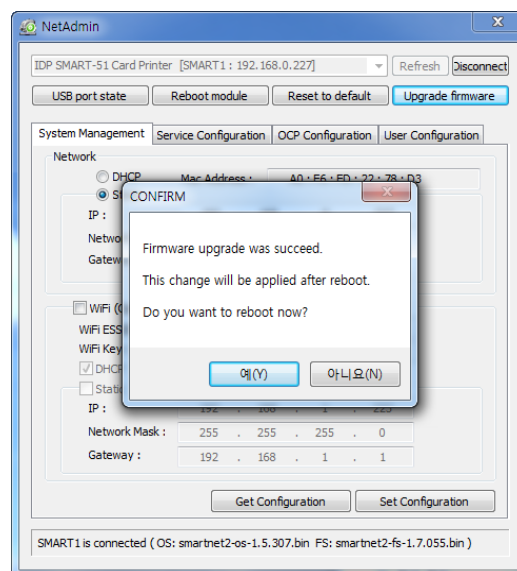
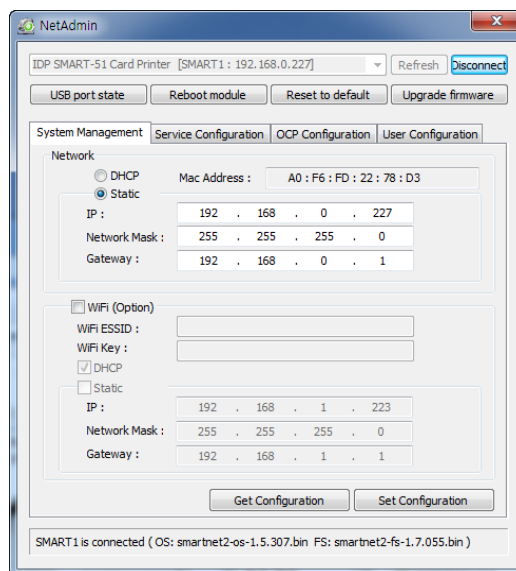


Рис. 81 Обновление прошивки шаг 3

**Если вы используете автоматическую настройку сети, пожалуйста, выбери DHCP.**

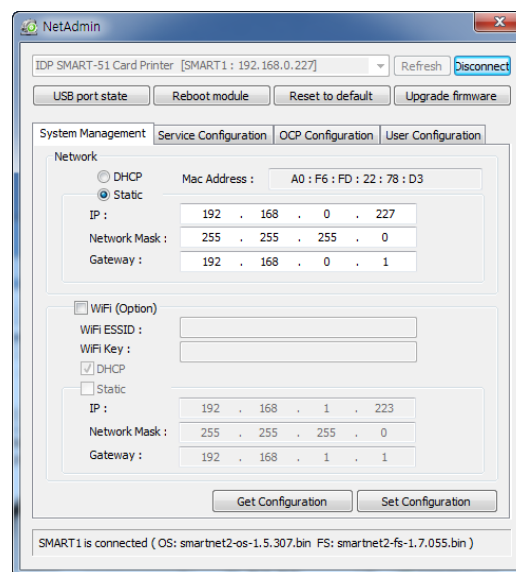
- Выберите DHCP и нажмите “Set Configuration”.
- **“DHCP”** стоит по умолчанию для принтера SMART-51.
- Сервер DHCP должен быть в локальной сети для использования функций DHCP.
- Рекомендуется статический IP. DHCP, назначает IP адрес автоматически, но этот IP адрес временный, таким образом IP адрес может поменяться. В этом случае возникают ошибки при подключении сетевого принтера SMART-51.
- Если Вам не известен статический IP, спросите его у сетевого администратора.
- Мы рекомендуем использовать статический IP, потому что это более стабильно при использовании сетевого принтера SMART-51.



*Рис. 82 Конфигурация Динамического IP*

#### Настройка беспроводной сети

- Для беспроводной сети, функция беспроводной интернет должен быть установлен в сетевой модуль
- Нажмите “WiFi (Option)”, что бы активировать опцию.
- Введите значение ESSID в “WiFi ESSID”, что бы получить доступ к сети.
- Введите ключ доступа к “WiFi”
- Установите IP-адрес такой же как в локальной сети
- Нажмите кнопку “Set Configuration” чтобы сохранить значение конфигурации и перезагрузить принтер.



*Рис. 83 Конфигурация Статического IP*



## Вы можете изменить конфигурацию обслуживания сети.

- Сетевой принтер SMART-51 допускает использование 3 видов обслуживания (изменение “USB Spool”, “Network Spool” и “Network SDK”). Вы выбираете то обслуживание, которое Вам необходимо.
- Из “Network SDK” Вы можете управлять принтером, SSL и пользовательской аутентификацией для безопасности.
- Пожалуйста, используйте настройки по умолчанию или спросите о детальной настройке техническую поддержку.

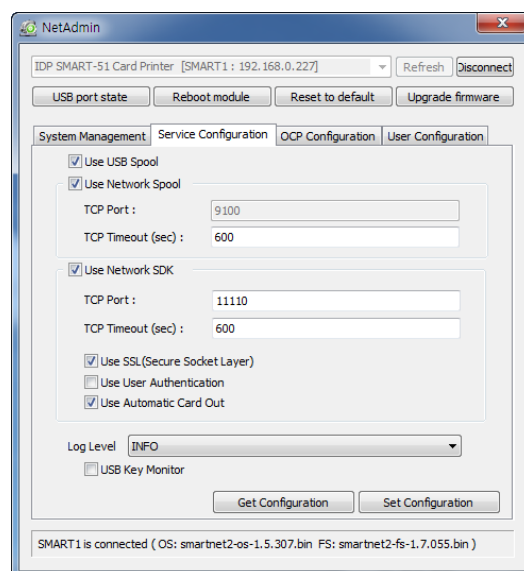


Рис. 84 Конфигурация обслуживания сети

## Вы можете использовать функции Open Card Print function.

- Эта функция для передачи команд в принтер через сетевую карту, несмотря на ОС.
- Для выбора нажмите “Use OCP”.
- “Use Terminal Emulation”- параметр для получения ответа, согласно команде через терминал. Для безопасности, он поддерживает SSL и аутентификацию пользователя.
- Пожалуйста, не меняйте параметры по умолчанию кроме исключительных случаев.

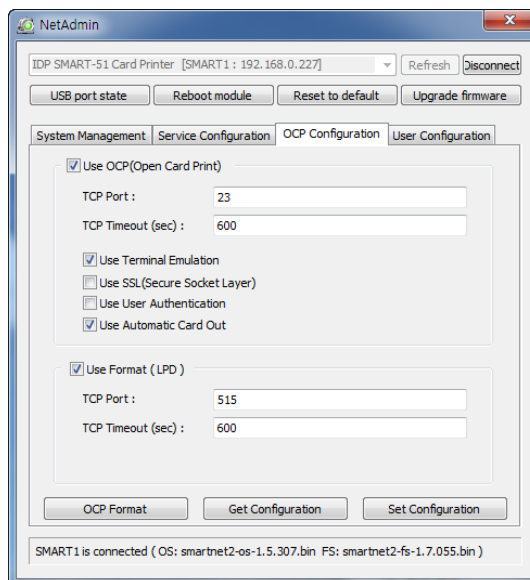
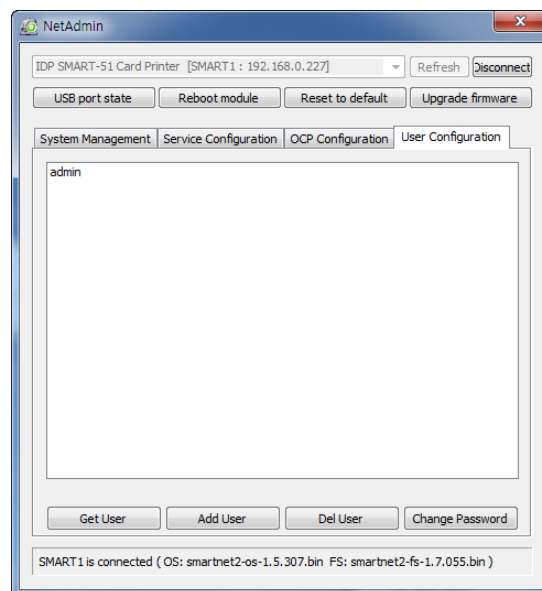


Рис. 85 Конфигурация OCP

**Вы можете добавить, изменить, удалить пользователя и изменить его пароль.**

- “admin” – это администратор, его удалять нельзя. Не забудьте пароль администратора. у д
- “Get User”: показывает доступных пользователей п
- “Add User”: создает нового пользователя п
- “Del User”: удаляет выбранного пользователя п
- “Change Password”: меняет пароль



**Рис. 86 Сетевая конфигурация пользователя**

## 5. Установка драйвера дополнительных устройств

В принтере SMART-51 Вы можете установить опциональные устройства – кодировщик контактных смарт-карт или бесконтактных смарт-карт. Если принтер имеет опциональные устройства, Вы должны также установить драйвер считывателя смарт-карт.

### 5.1 Считыватель контактных смарт-карт

В принтере SMART-51 можно установить два типа контактных считывателей – это считыватель контактных смарт-карт и считыватель мобильных SIM карт. Вам будет необходимо установить драйвер устройства как написано далее и подключить принтер SMART-50 к вашему ПК.

#### (1) Запуск установки драйвера кодировщика смарт-карт

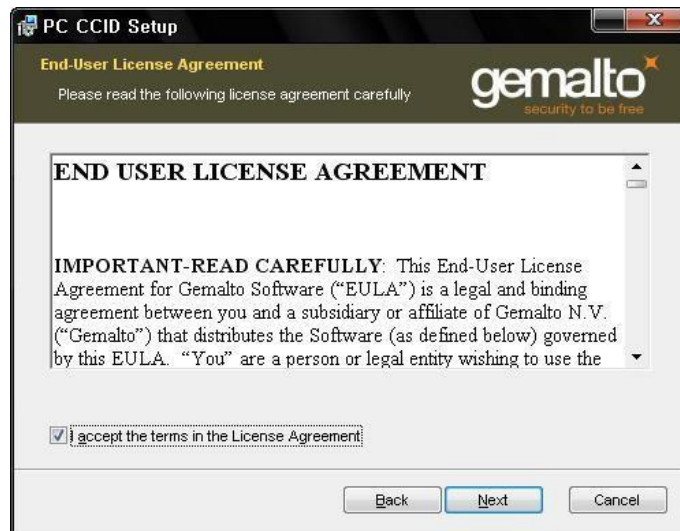
Вставьте установочный CD принтера и найдите директорию “\Options\Gemalto PC Twin” на CD диске. Выберите правильную директорию для версии ОС вашего ПК и запустите установщик. Вы увидите окно установки драйвера кодировщика смарт-карт, как на рис. 94 и нажмите “Next” (Далее).



*Рис. 94 Установка драйвера кодировщика контактных смарт-карт*

## (2) Лицензионное соглашение

Появится окно лицензионного соглашения, как на рис.126. Нажмите «Согласен» и нажмите “Next” (Далее).



*Рис. 95 Лицензионное соглашение*

## (3) Установка

Появится сообщение об установке, как на рис.127. Нажмите “Install” (установить) для установки драйвера.



*Рис. 96 Установка драйвера кодировщика контактных смарт-карт*

#### (4) Завершение установки

Когда установка завершена, появится окно, показанное на рис.128. Нажмите “Finish” (Закончить) для окончательного шага в установке драйвера.



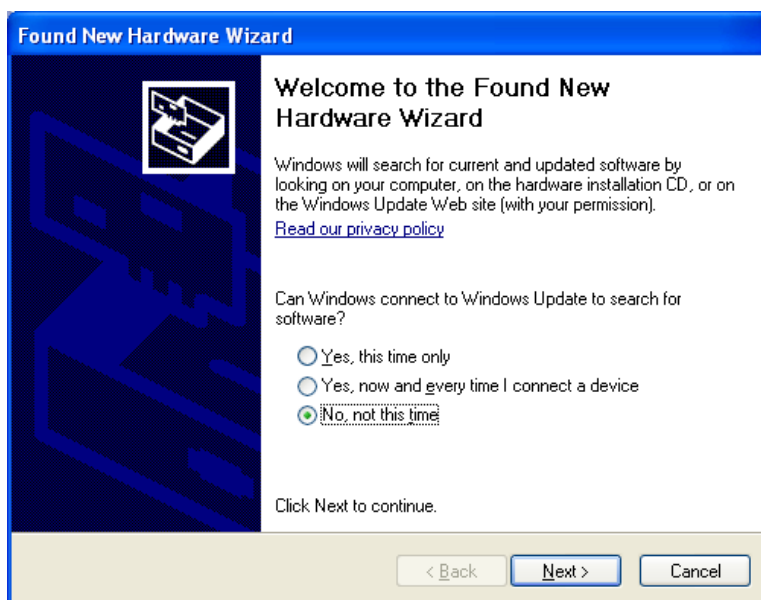
*Рис. 97 Завершение установки драйвера кодировщика смарт-карт*

## 4.2 Кодировщик бесконтактных смарт-карт

В принтере SMART-51 Вы можете установить два типа кодировщиков смарт-карт – это внутренний бесконтактный кодировщик и внешний бесконтактный кодировщик. Вам необходимо установить драйвер устройства, как написано далее и подключить принтер к вашему ПК.

### (1) Подключение принтера SMART-51 к ПК

Когда Вы подключите принтер к ПК и включите питание принтера, Вы увидите окно «Установка нового оборудования», как на рис. 98. Затем выберите «Нет, не сейчас» и нажмите “Next” (Далее) для продолжения.



*Рис. 98 Мастер поиска нового оборудования*

## (2) Выбор метода установки

В окне, как на рис.130, выберите “Install from a list or specific location” (Установить из списка или определенного места) и нажмите “Next” (Далее).

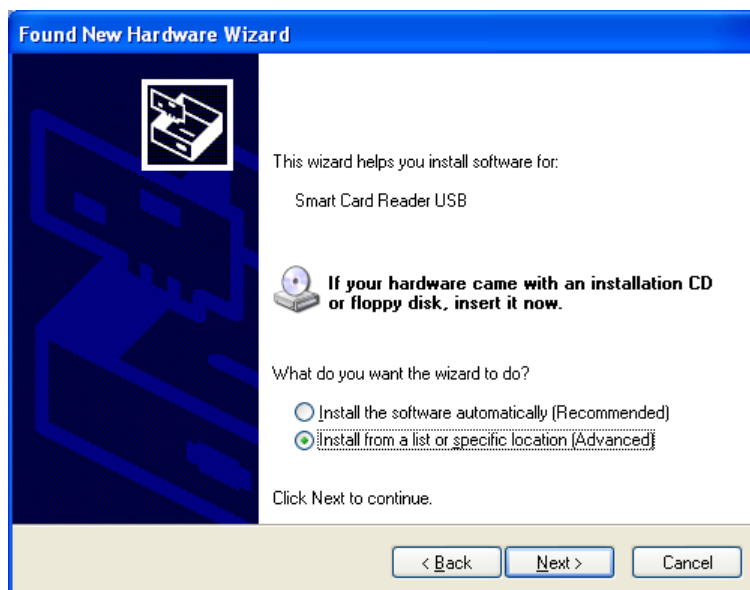


Рис. 99 Выбор способа установки

## (3) Расположение драйвера

Вставьте установочный CD и найдите директорию “\Options\ Omnikey 5121” на CD диске. Выберите папку с нужной ОС, используемой на ПК и выберите этот путь, как на рис. 100. Затем нажмите “Next” (Далее).

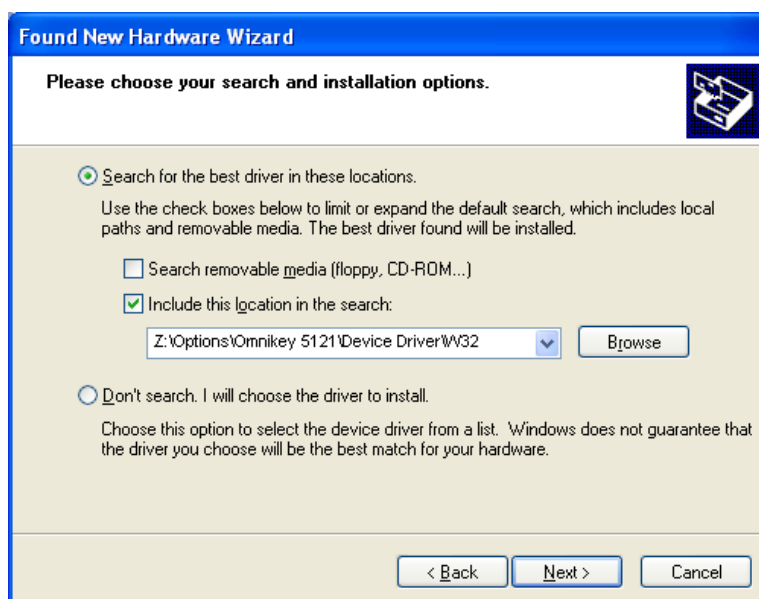
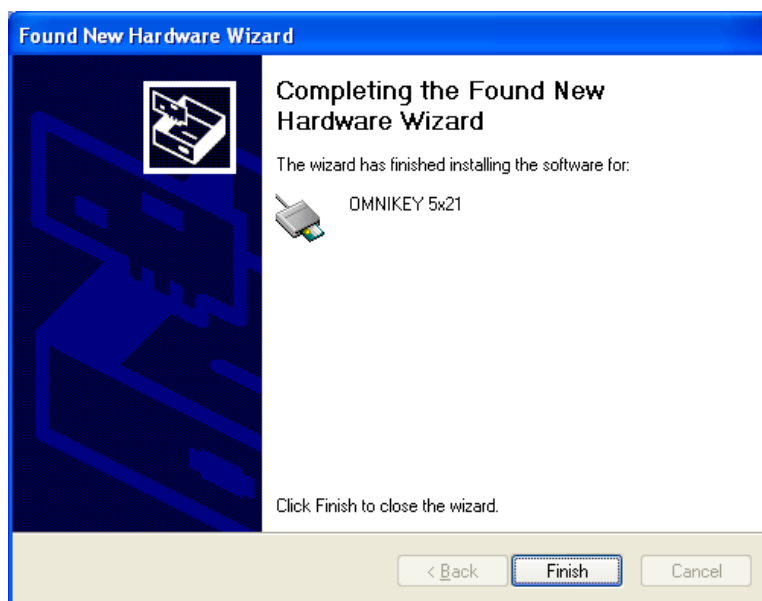


Рис. 100 Расположение драйвера

#### **(4) Окончание установки**

Когда установка закончена, появится окно как на рис. 101. Нажмите “Finish” (Закончить) для завершения установки драйвера.



*Рис. 101 Завершение установки драйвера*



# 6 Диагностика неисправностей

## 6.1 Сообщение об ошибке

Принтер Smart-51 показывает сообщение об ошибке на ЖК-дисплее при ее возникновении. Нажмите левую кнопку, чтобы повторить попытку, или правую кнопку, чтобы отменить операцию.

Ниже показаны сообщения об ошибке принтера Smart-51. Для проверки состояния принтера используйте утилиты CardPrinterTest или CardPrinterDiagnostics из папки Утилиты установочного компакт-диска.

No	Сообщение LCD	Описание и способы решения
1	Card In Error (Ошибка захвата карты)	Не удастся переместить карту из загрузчика в принтер. <ul style="list-style-type: none"><li>- Проверьте толщину карты и отрегулируйте рычаг управления толщины карты</li><li>- Проверьте карты на слипание из-за статического электричества</li><li>- Почистите ролик загрузчика</li></ul>
2	CardMove Int Err (Ошибка перемещения карты)	Не удастся переместить карту в принтере. <ul style="list-style-type: none"><li>- Извлеките карту, если лента картриджа прикреплена к ней</li><li>- Проверьте ролики и карты и очистите их, если они загрязнены</li><li>- Проверьте рабочее состояние подающих роликов и датчиков карт</li></ul>
3	CardMove Ext Err (Ошибка перемещения карты между модулями)	Не удастся переместить карту между принтером и другим модулем (флиппер/ламинатор) <ul style="list-style-type: none"><li>- Проверьте ролики и карты и очистите их, если они загрязнены</li><li>- Проверьте рабочее состояние подающих роликов и датчиков карт</li></ul>
4	Card Out Error (Ошибка выгрузки карт)	Не удастся выпустить карту после печати, кодирования или ламинирования. <ul style="list-style-type: none"><li>- Извлеките карту, если лента картриджа прикреплена к ней</li><li>- Проверьте ролики и карты и очистите их, если они загрязнены</li><li>- Проверьте рабочее состояние подающих роликов и датчиков карт</li></ul>
5	TPH UpDown Error (Ошибка поднятия/опускания термоголовки)	Не правильно работают мотор поднятия/опускания термоголовки или датчик <ul style="list-style-type: none"><li>- Проверьте рабочее состояние двигателя и датчика термоголовки вверх/вниз.</li><li>- Проверьте состояние зеркальной наклейки датчика.</li></ul>
6	IC UpDown Error (Ошибка контактной площадки)	Ошибка поднятия/опускания контактной площадки

		<ul style="list-style-type: none"> <li>- Проверьте состояние кабеля между модулем и материнской платой</li> <li>- Проверьте рабочее состояние двигателя IC</li> </ul>
7	Ribbon Seek Err (Ошибка ленты картриджа)	<p>Принтер не может выполнять поиск на панели ленты при печати или загрузке.</p> <ul style="list-style-type: none"> <li>- Проверьте рабочее состояние двигателя промотки ленты</li> <li>- Проверить рабочее состояние датчика энкодера ленты и шестерен</li> <li>- Проверьте и очистите датчик цвета ленты</li> <li>- Проверьте состояние датчика цвета ленты</li> </ul>
8	Ribbon Move Err (Ошибка промотки ленты картриджа)	<p>Принтер не может промотать ленту при печати или загрузке.</p> <ul style="list-style-type: none"> <li>- Проверьте рабочее состояние двигателя промотки ленты</li> <li>- Проверить рабочее состояние датчика энкодера ленты и шестерен</li> </ul>
9	MAG R/W Error (Ошибка кодирования магнитной полосы)	<p>Не удастся считать или записать магнитную полосу.</p> <ul style="list-style-type: none"> <li>- Проверьте поверхность и направление магнитной карты</li> <li>- Проверьте коэрцитивность магнитной карты и конфигурацию кодирования</li> <li>- Проверьте ролики, магнитную головку и карты и очистите их, если они загрязнены</li> </ul>
10	MAG T1 Error (Ошибка чтения 1-й дорожки магнитной полосы)	<p>Не удастся прочитать трек 1 магнитной полосы.</p> <ul style="list-style-type: none"> <li>- Проверьте поверхность и направление магнитной карты</li> <li>- Проверьте коэрцитивность магнитной карты и конфигурацию кодирования</li> <li>- Проверьте ролики, магнитную головку и карты и очистите их, если они загрязнены</li> </ul>
11	MAG T2 Error (Ошибка чтения 2-й дорожки магнитной полосы)	<p>Не удастся прочитать трек 2 магнитной полосы.</p> <ul style="list-style-type: none"> <li>- Проверьте поверхность и направление магнитной карты</li> <li>- Проверьте коэрцитивность магнитной карты и конфигурацию кодирования</li> <li>- Проверьте ролики, магнитную головку и карты и очистите их, если они загрязнены</li> </ul>
12	MAG T3 Error (Ошибка чтения 3-й дорожки магнитной полосы)	<p>Не удастся прочитать трек 3 магнитной полосы.</p> <ul style="list-style-type: none"> <li>- Проверьте поверхность и направление магнитной карты</li> <li>- Проверьте коэрцитивность магнитной карты и конфигурацию кодирования</li> <li>- Проверьте ролики, магнитную головку и карты и очистите их, если они загрязнены</li> </ul>
13	Printing Error (Ошибка печати)	<p>Произошла ошибка при печати</p> <ul style="list-style-type: none"> <li>- Застряла карта</li> <li>- Проверьте использование оригинальной ленты и карт</li> <li>- Проверьте ролики, энкодеры и карты и очистите их, если они загрязнены</li> </ul>

14	Init Error (Ошибка инициализации)	Возникает ошибка при инициализации -. Проверьте состояние установки ленты и ламинированной пленки -. Проверьте питание ламинатора, если он установлен
15	DeviceCon Error (Ошибка конфигурации оборудования)	Не удается установить связь между принтером и флиппером/ламинатором -. Проверьте питание ламинатора, если он установлен -. Проверьте кабель между принтером и флиппером/ламинатором
16	Lami Error (Ошибка ламинации)	Произошла ошибка при ламинировании -. Извлеките карту после открытия верхней крышки ламинатора -. Проверьте использование оригинальной ламинированной пленки и карточек
17	Flipper Error (Ошибка флиппера)	Ошибка при работе флиппера -. Извлеките карту после открытия крышки флиппера -. Проверьте размер карты
18	Ribbon Zero (Закончилась лента картриджа)	Закончилась лента картриджа -. Установите новую ленту картриджа
19	RibbonNotFound (Ошибка ленты картриджа)	Лента не установлена или не найдена -. Установите ленту картриджа -. Проверьте оригинальная ли лента картриджа
20	TPH Not Found (Ошибка термоголовки)	Термоголовка не установлена или не распознается -. Проверьте установку термоголовки -. Свяжитесь с сервисным центром
21	TPH Over Heat (Перегрев термоголовки)	Тепловой перегрев термоголовки -. Охладите термоголовку -. Остановите печать на 10 минут, после продолжите печать. -. Свяжитесь с сервисным центром, если ошибка возникает регулярно
22	Invalid Data	Ошибка возникает при передаче неправильных данных печати. -. Замените USB-кабель -. Измените USB порт на компьютере -. Переустановите драйвер принтера
23	Wrong Password (Ошибка пароля)	Введен неправильный пароль -. Введите правильный пароль

		- Обратитесь в сервисный центр, если вы забыли пароль
24	SetCommandFail (Ошибка команд)	<p>Не удалось выполнить команду принтера</p> <ul style="list-style-type: none"> <li>- Замените USB-кабель</li> <li>- Измените USB порт на компьютере</li> <li>- Выключите / включите принтер</li> </ul>
25	Spool Full (Ошибка очереди печати)	<p>Ошибка данных печати в очереди</p> <ul style="list-style-type: none"> <li>- Это сообщение исчезает после печати всех данных для отправки</li> <li>- Выключите / включите принтер, если данные в очереди печати переполнены</li> </ul>

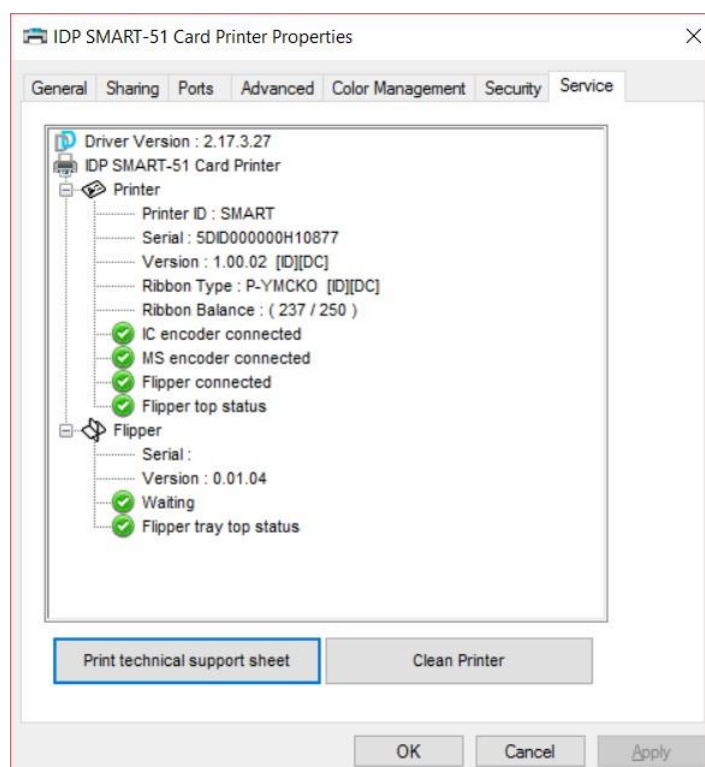
## 6.2 Чистка принтера

Чтобы обеспечить наилучшие условия для принтера SMART-51, Вы должны периодически чистить принтер. Для легкой чистки используйте длинные чистящие карты, как на рис. 102. Их можно купить у продавца принтера. Код для заказа чистящих карт: **659008** Чистящие карточки удлиненные.



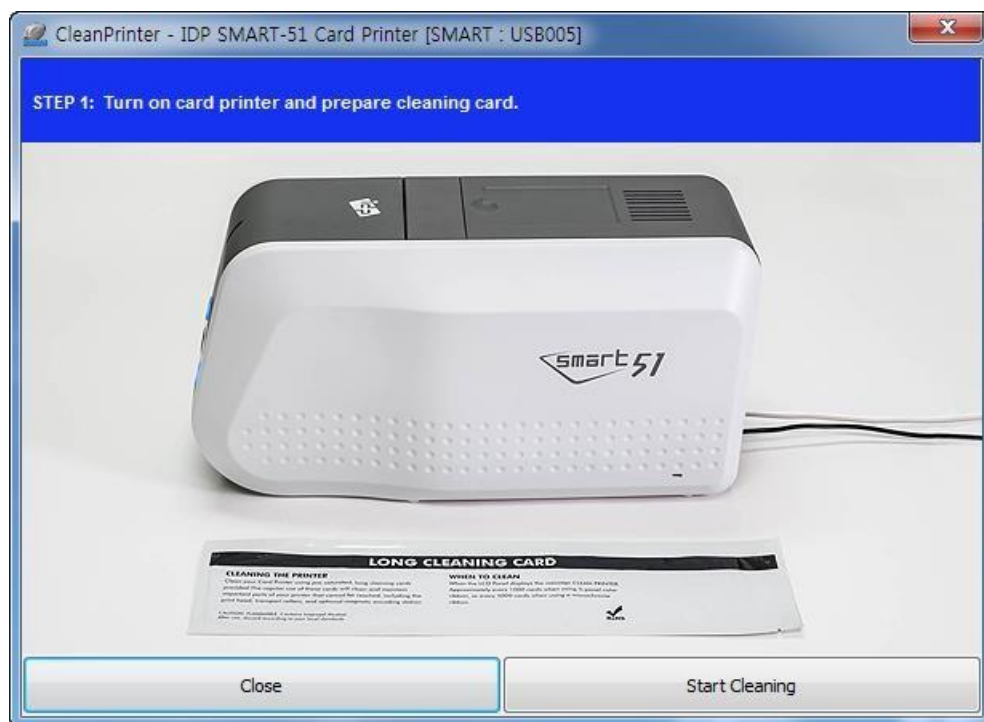
*Рис. 102 Длинные чистящие карты для принтера SMART-51*

Если подготовлены длинные чистящие карты, нажмите “Clean Printer” во вкладке service драйвера принтера, как на рис. 103. После нажатия программа чистки принтера запустится.



*Рис. 103 Запуск чистки принтера*

**Шаг 1.** Подключите принтер SMART-51 к ПК и включите его. Подготовьте длинную чистящую карту.



*Рис. 104 Чистка принтера шаг 1*

**Шаг 2.** Откройте загрузчик и верхнюю крышку и удалите карты и картридж с лентой.



*Рис. 105 Чистка принтера шаг 2*

**Шаг 3.** Вставьте длинную чистящую карту в принтер через загрузчик, как на рис. 106. Когда карта дойдет до чистящего ролика, она будет двигаться

автоматически. Это нормальный процесс, чистящая карта вставляется до конца и ролики двигаются для чистки.



*Рис. 106 Чистка принтера шаг 3*

**Шаг 4.** Закройте верхнюю крышку для чистки термоголовки и печатающего ролика. Когда крышка будет закрыта, чистящая карта будет двигаться назад и вперед для чистки.



*Рис. 107 Чистка принтера шаг 4*

**Шаг 5.** Подождите, пока чистка не закончится. После чистки чистящая карта будет выброшена из принтера автоматически, как на рис. 108.



*Рис. 108 Чистка принтера шаг 5*

**Шаг 6.** Удалите чистящую карту и установите картридж в принтер.



*Рис. 109 Чистка принтера шаг 6*



## **6.3 Перемещение карт**

### **6.3.1 Карты не входят в принтер из загрузчика.**

#### **6.1.1.1 Нестандартные или некачественные карты.**

Замените карты. Используйте только карты стандарта ISO CR-80 card (54mm x 86mm).

#### **6.1.1.2 Рычаг регулировки толщины карт установлен неправильно.**

Установите рычаг регулировки карт в соответствующее толщине карт положение.

#### **6.1.1.3 Неправильно загружены карты.**

Заново загрузите карты в загрузчик в соответствии с разделом 2.4 настоящего руководства.

#### **6.1.1.4 Карты имеют статическое напряжение или влажные.**

Удалите влагу или статическое напряжение.

### **6.3.2 Ошибка движения или передачи модулям карт может происходить, если лента картриджа намотана на ролики движения карт.**

Откройте верхнюю крышку и извлеките карту и ленту картриджа из принтера Smart-51 с помощью светодиодных кнопок на передней панели. Если проблема возникала часто, проверьте следующее:

#### **6.1.2.1 Нестандартные или некачественные карты.**

Замените карты. Используйте только карты стандарта ISO CR-80 card (54mm x 86mm).

#### **6.1.2.2 Загрязнены ролики движения карт**

Удалите пыль и грязь с помощью чистящего комплекта как показано в разделе 6.2

#### **6.1.2.3 Неправильные настройки принтера.**

Обратитесь в сервисный центр.

#### **6.1.2.4 Влажность воздуха и температура не соответствует условиям эксплуатации принтера.**

Установите принтер в соответствующее требованиям помещению.

### **6.3.3 Ошибки во время передачи карт модулями.**

Проверьте сообщение об ошибке на ЖК-дисплее.

Откройте верхнюю крышку и извлеките карту с помощью светодиодных кнопок на передней панели принтера.

Если проблема возникает часто, проверьте следующее:

#### **6.3.3.1 Нестандартные или некачественные карты.**

Замените карты. Используйте только карты стандарта ISO CR-80 card (54mm x 86mm).

#### **6.3.3.2 Настройки принтера изменилась или не является правильным.**

Пожалуйста, свяжитесь с сервисным центром.

#### **6.3.3.3 Ролик перехода или ролик печатания загрязнены.**

Проведите чистку принтера с помощью чистящего комплекта как показано в разделе 6.2.

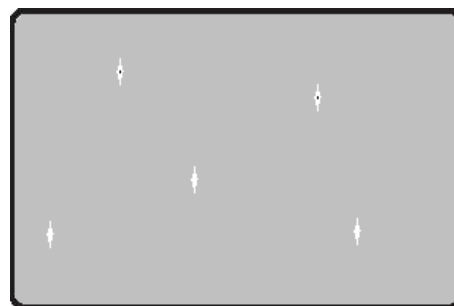
#### **6.3.3.4 Поверхность карты загрязнена.**

Проверьте поверхность карты, удалите пыль и грязь и повторите попытку. Если эта проблема возникает снова, повторите попытку с новой картой.

### **6.4. Качество печати**

#### **6.4.1 Не напечатанные или напечатанные места не правильным цветом.**

- **Загрязнена поверхность карт.**  
Замените карты на чистые.
- **Загрязнен чистящий ролик.**  
Замените чистящий ролик на новый.
- **Много грязи в принтере.**  
Почистите принтер внутри чистящим комплектом.



*Рис. 114 Качество печати проблема 1*

#### **6.4.2 Не пропечатанные горизонтальные линии.**

- **Картридж установлен не правильно.**  
Проверьте установку и намотку картриджа.
- **Печатающая головка загрязнена.**  
Почистите ТГ принтера.
- **Печатающая головка принтера повреждена.**  
Свяжитесь с продавцом для замены термоголовки.



*Рис. 115 Качество печати проблема 2*

#### **6.4.3 Не четкая или неравномерная печать.**

- **Не ровная или плохая поверхность карт.**

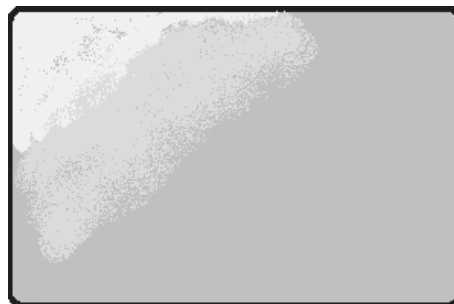
Смените карты.

- **Очень большая или маленькая плотность цвета.**

Свяжитесь с продавцом. Принтер нуждается в настройке.

- **Загрязнена печатающая головка принтера.**

Почистите печатающую головку принтера чистящим набором.



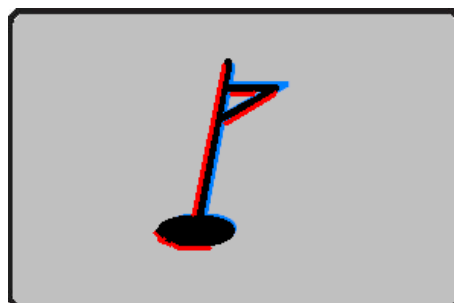
*Рис. 116 Качество печати проблема 3*

#### 6.4.4 Не совмещенная цветная печать.

- **Не стандартные или плохие карты.**  
Замените карты. Вы должны использовать только карты стандарта ISO CR-80 (54 x 86мм).

- **Неровная или плохая поверхность карты.**  
Замените карту.

- **Транспортный или печатающий ролик загрязнены.**  
Почистите принтер, см. раздел 6.2.



*Рис. 117 Качество печати проблема*

#### 6.4.5 Не запланированная печать цветом.

- **Не стандартные или плохие карты.**  
Замените карты. Вы должны использовать только карты стандарта ISO CR-80 (54 x 86 мм).

- **Неровная или плохая поверхность карты.**  
Замените карту.

- **Транспортный или печатающий ролик загрязнены.**  
Почистите принтер, см. раздел 6.2.

- **Принтер изношен.**  
Пожалуйста, свяжитесь с продавцом.



*Рис. 118 Качество печати проблема 5*

## 6.5 Кодирование магнитной полосы.

### 6.5.1 Ошибка кодирования магнитной полосы.

Сначала нажмите левую LED кнопку для повтора.

- **Магнитная головка загрязнена.**  
Почистите магнитную головку чистящим комплектом.
- **Данные на кодирование не передаются или ошибочны.**  
Проверьте настройку ПО и драйвера, и что данные на кодирование передаются.
- **Карта без магнитной полосы или не правильно вставлена.**  
Замените карту или направление.
- **Плохая магнитная полоса на карте.**  
Замените карту.

## 6.6 Основные операции.

### 6.6.1 Лента порвалась во время печати.

Откройте верхнюю крышку и выньте картридж. После склеивания порванных концов вместе, установите картридж снова. Проверьте следующее, если проблема часто повторяется:

- **Не стандартные или плохие карты.**  
Замените карты. Вы должны использовать только карты стандарта ISO CR-80 (54 x 86мм).
- **Очень высокая или низкая плотность цвета.**  
Пожалуйста, свяжитесь с продавцом. Для вашего принтера требуется регулировка.

### 6.6.2. ЖК дисплей («Картридж не найден»)

Нажмите на левую LED кнопку для повтора. Если это случается часто, проверьте следующее:

- **Не оригинальный картридж.**  
Замените картридж на оригинальный.

- **Картридж использован.**  
Печать невозможна, если картридж закончился. Замените картридж.
- **Картридж оборван.**  
Откройте верхнюю крышку и извлеките картридж. После склеивания оборванных краев вместе, установите картридж снова.

### 6.6.3. Питание принтера выключено.

- **Питание принтера выключено.**  
Проверьте питание. Включите питание принтера. Проверьте, что блок питания включен в сеть и в принтер.
- **Не исправен блок питания.**  
Свяжитесь с продавцом для замены блока питания.
- **Драйвер принтера “Offline”.**  
Измените драйвер принтера на “Online”.
- **USB кабель принтера отсоединен или плохо подключен.**  
Проверьте соединение кабеля между ПК и принтером. Переподключите кабель USB снова.
- **Плохой USB кабель.**  
Замените кабель USB.
- **Печать выполняется с другим драйвером принтера.**  
Выберите корректный драйвер принтера SMART-50 снова.
- **Не правильная установка USB порта в драйвере принтера.**  
Проверьте установки порта в драйвере и измените настройки порта.
- **Нет картриджа в принтере или произошла ошибка при печати.**  
Установите картридж принтера или устраните причину ошибки.
- **Очень длинный кабель питания или USB (более 1.5М).**  
Используйте кабели из комплекта поставки к принтеру.
- **USB порт ПК «отвалился»:**  
Перезагрузите Ваш ПК.

# 7. Спецификация

Модель	SMART-51S		SMART-51D	SMART-51L
Печать	Тип печати	Сублимационная/Термоперенос		
	Зона печати	От края до края		
	Разрешение	300dpi		
	Печать с двух сторон	Опция (переворотным модулем)	Да	Да
Карты	Подача карт	Автоматическая		
	Размер карт	ISO CR80 или ISO CR79 (устанавливается на заводе)		
	Толщина карт	0.38мм (15mil), 1.0мм (40mil)		
	Тип карт	ПВХ, ПЭТ, Композитный ПВХ		
Скорость печати	Монохром	5 сек./карта (720 карт/час)		
	УМСКО	Макс. 17 сек./карта (212 карт/час)		
	УМСКОК	—	Макс. 22 сек./карта (164 карт/час)	
Ламинация	Режим	—	—	Односторонняя и/или двухсторонняя
	Пленка	—	—	0.6mil, 1.0mil
	Скорость	Единовременно	—	22 сек./карта (УМСК)
		Одиночно	—	32 сек./карта (УМСКК)
		По одной	—	43 сек./карта (УМСК)
		Одиночно	—	53 сек./карта (УМСКК)
Вместимость	Загрузчик	100 Карт / 200 Карт с открытой крышкой		
	Выгрузчик	Фронтально: 40 Карт / Тыльно: 100 Карт (Дополнительный задний поток)		
Система	Память	64MB RAM		
	Дисплей	2 Линии LCD		
	Панель управления	2 LED Кнопки		
	Поддерживаемые ОС	MS Windows 7/ 8/ 10, Mac OS, Linux		
	Связь	USB, Ethernet (Опция)		
	Питание	AC 100/220В, 50~60Гц		
	Потребляемая мощность	48	48	96
	Температура/Влажность	15~35°C / 35~70%		
Размер	Миллиметры (ШхДхВ)	165 x 390 x 210	165 x 498 x 210	165 x 675 x 210
	Дюймы (ШхДхВ)	6.5 x 15.4 x 8.3	6.5 x 19.6 x 8.3	6.5 x 26.6 x 8.3
Вес	Кг/Фунт	4.5/10	5.2/11.5	8.8/19.4
Опции кодирования	Магнитная полоса	ISO 7811 (Track I, II, III Чтение/Запись, HiCo/ LoCo), JIS II		
	Контактная смарт-карта	ISO 7816 (ID-1)		
	Бесконтактная смарт-карта	MIFARE, ISO 14443 (Type A/ B), ISO 15693, DESFIRE, iCLASS		
Сертификация		CB, CE, FCC, KC, CCC		

Технические характеристики и наличие могут быть изменены без предварительного уведомления.

## 8. Контакты



**Наш адрес:** 105082, Россия, г. Москва, Рубцовская наб., дом 2 корпус 5

**Время работы:**

Понедельник–пятница (с 9:30 до 18:00, без обеда)

Суббота и воскресенье - выходные дни

**Телефон:** 8 (495) 785-58-11;

**Электронная почта:** [info@russcomcard.ru](mailto:info@russcomcard.ru)

**Как добраться:**

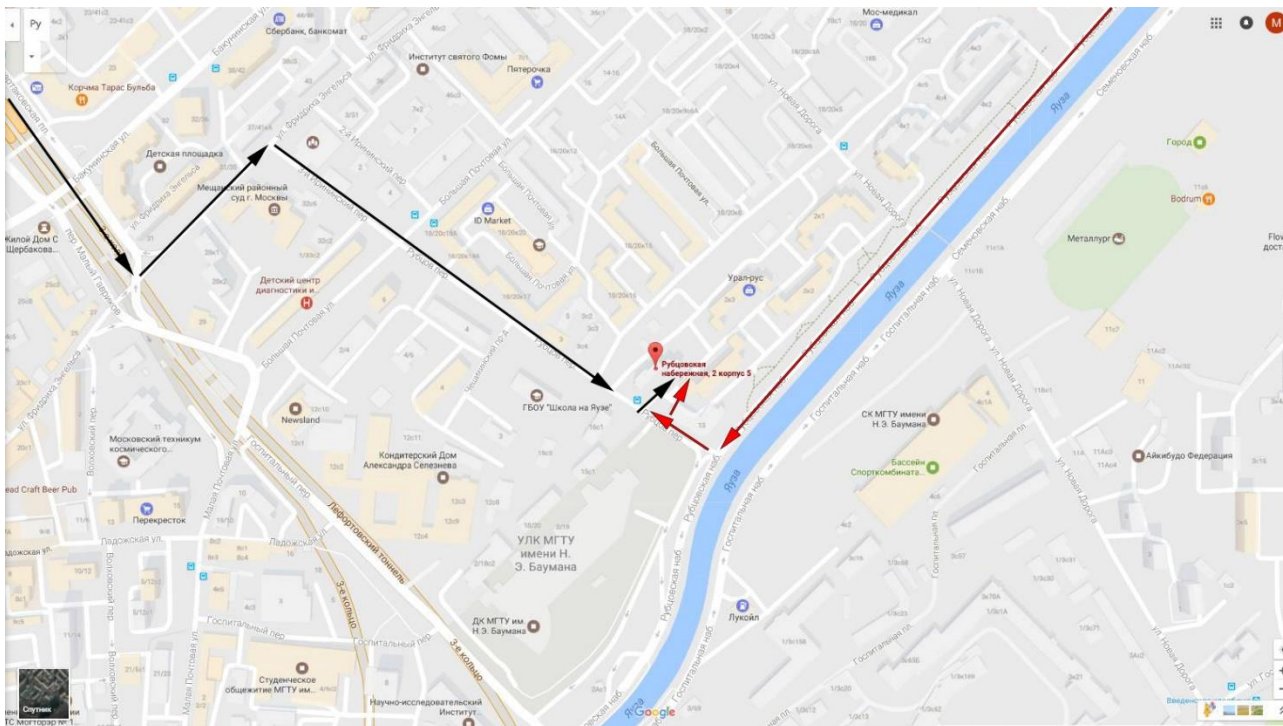
**Пешком:**

Выходите из метро Бауманская (один выход), проходите прямо 150 метров, попадаете на ул. Фридриха Энгельса.

Затем идёте по этой улице до дома 32 стр. 1 (ОАО ВНИПИнефть), поворачиваете направо на 3-й Ирининский переулок и спускаетесь к Рубцовой набережной. 3-й Ирининский переулок после перекрестка перейдет в Рубцов переулок, на котором и находится наша фирма. Вход в наш офис находится со стороны набережной. Время в пути - около 14 минут, расстояние - 1.2 км.

**На машине:**

Офис и склад компании «РуссКом» находится в многоэтажном жилом доме на первом этаже. Для въезда на территорию пропуск не требуется, шлагбаумов на въезде нет. Парковка свободная. Днем, в рабочее время, свободные места, как правило, есть.



**Со стороны Электрозаводского моста.** От метро Электрозаводская к Электрозаводскому мосту переезжаете р. Яуза. На съезде с моста на стрелке уходите направо под мост, на Набережную. Едете прямо до Рубцовского проезда. Перед Университетом им. Баумана поворачиваете направо, потом еще раз поворот направо. Слева будет многоэтажный дом с вывеской «РуссКом» (1 этаж).

**ТТК (со стороны Русаковской эстакады).** Едете по Русаковской эстакаде и на съезде перед Лефортовским туннелем уходите правее. Далее едете прямо, пересекаете ул. Бакунинская (1 светофор). На 2 светофоре поворачиваете налево на ул. Энгельс. Перед церковью св. Ирины уходите направо и съезжаете вниз. Пересекаете перекресток Большой Почтовый и едете в направлении Набережной. Не доезжая Набережной, поворачиваете налево. Перед Вами будет многоэтажный дом (на 1 этаже будет находиться офис компании «РуссКом»).

## Сервисный центр

Адрес: Москва, 2-я Мытищинская, д. 2

Тел: (495) 786-43-37 (многоканальный)

Схема проезда в сервис:



