

Инструкция по подключению С2000-ПП к РКС-01

Содержание

- Инструкция по подключению С2000-ПП к РКС-01
 - 1. Требования к версиям
 - 2. Настройка РКС
 - 3. Настройка оборудования BOLID
 - 3.1. Настройка С2000-ПП
 - 3.2. Настройка С2000М
 - 4. Настройка ПО «Приток-А»
 - 4.1 Добавление сценария в систему
 - 4.2 Добавление группы приборов
 - 5. Схема подключения

1. Требования к версиям

- РКС-01 с прошивкой версии 2.21 (23) и выше;
- «Унипрог Приток-А» (uniproг) версии 3.0.4 (122) и выше;
- С2000-ПП версии 2.00 и выше;
- Сценарий Contact_Id для работы с BOLID версии «5.0.Bolid(24)» и выше.

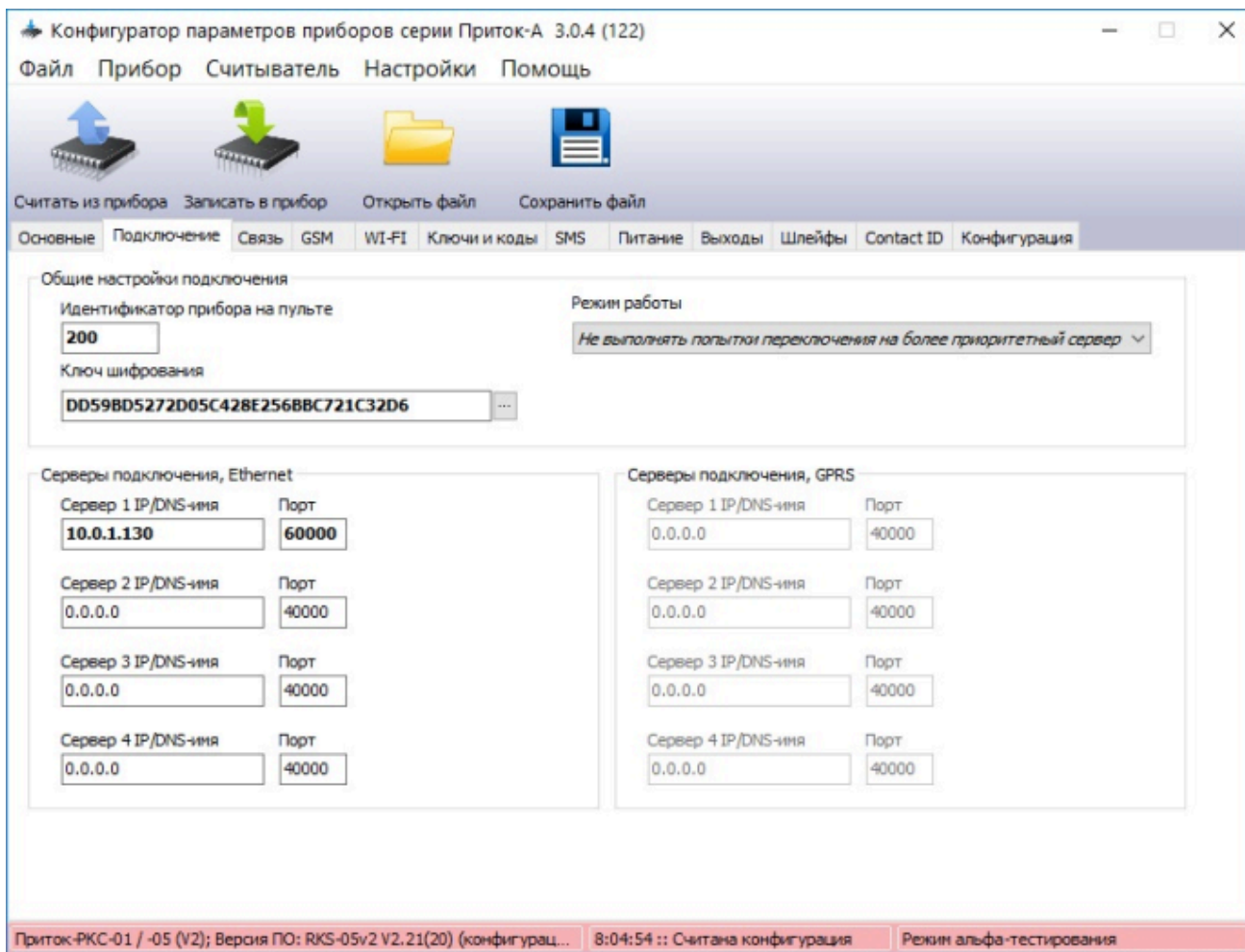
2. Настройка РКС

Настройка РКС осуществляется с помощью утилиты «Унипрог Приток-А».

Вкладка «Подключение»

Необходимые для подключения параметры запрашиваются у ПЦН:

Параметр	Описание
Идентификатор	Уникальный номер прибора на ПЦН
Ключ шифрования	Комбинация латинских букв A..F и цифр 0..9
Сервер IP / DNS-имя	Статический IP или символическое DNS-имя ПЦН
Порт	Порт подключения к службе «Сервер подключений»



Вкладка «Подключение»

Вкладка «Связь»

Блок «Каналы связи»

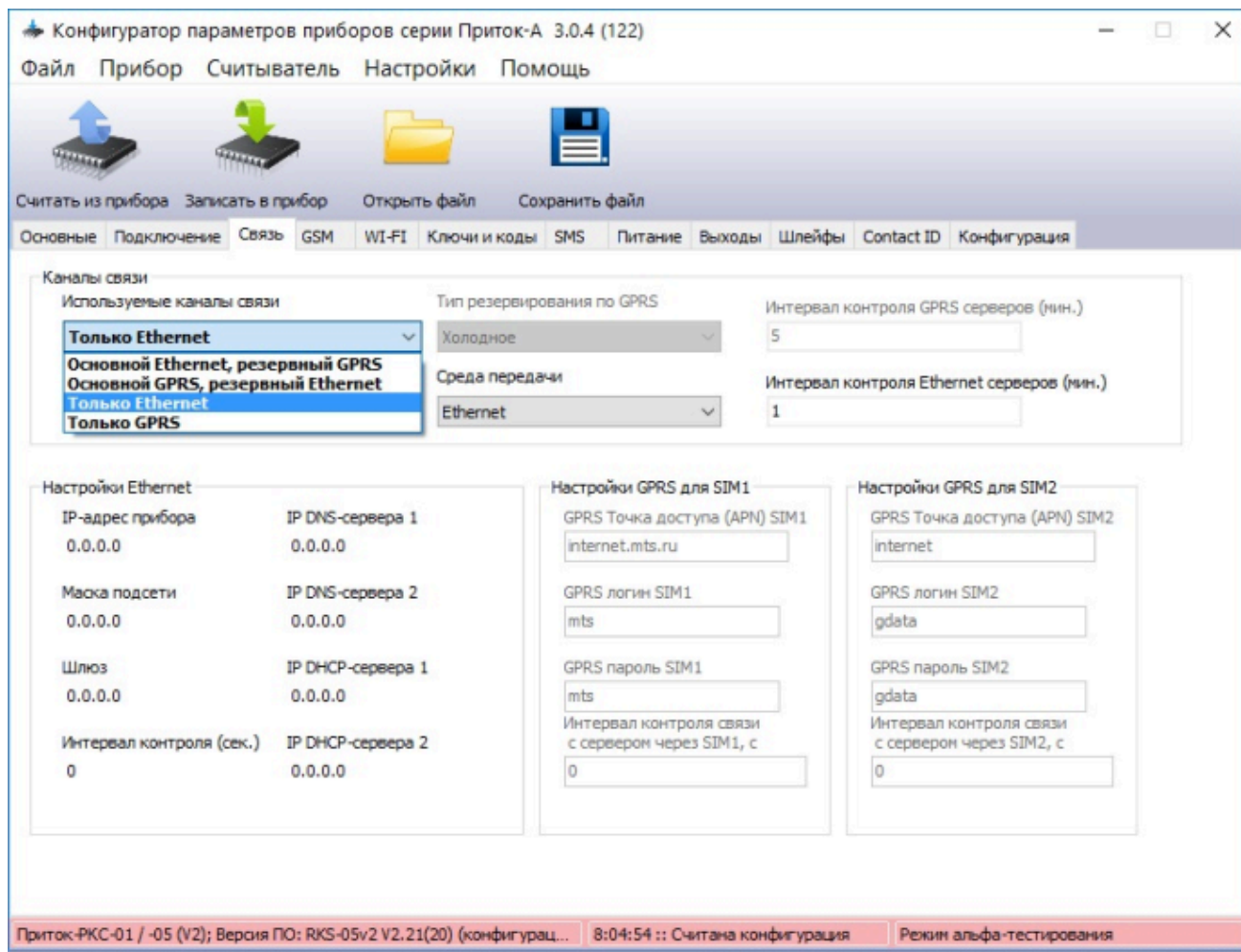
Параметр	Описание
Используемые каналы связи	Предпочитаемый канал связи РКС с ПЦН или их комбинация
Тип резервирования по GPRS	Режим работы канала GPRS при использовании в резервном режиме
Среда передачи	Определяет режим работы РКС по протоколу Ethernet. При выборе значения Ethernet активируется проводное подключение, при выборе значения Wi-Fi активируется беспроводной адаптер. Настройки беспроводной сети указываются на вкладке Wi-Fi.

Блок «Настройки Ethernet»

При работе РКС по DHCP заполнение полей данного блока не требуется. В случае работы со статической адресацией сетевые параметры задаются в соответствии с выделенными сетевым администратором.

Блок «Настройки GPRS для SIM»

Настройки для работы по каналу GPRS назначаются оператором сотовой связи.

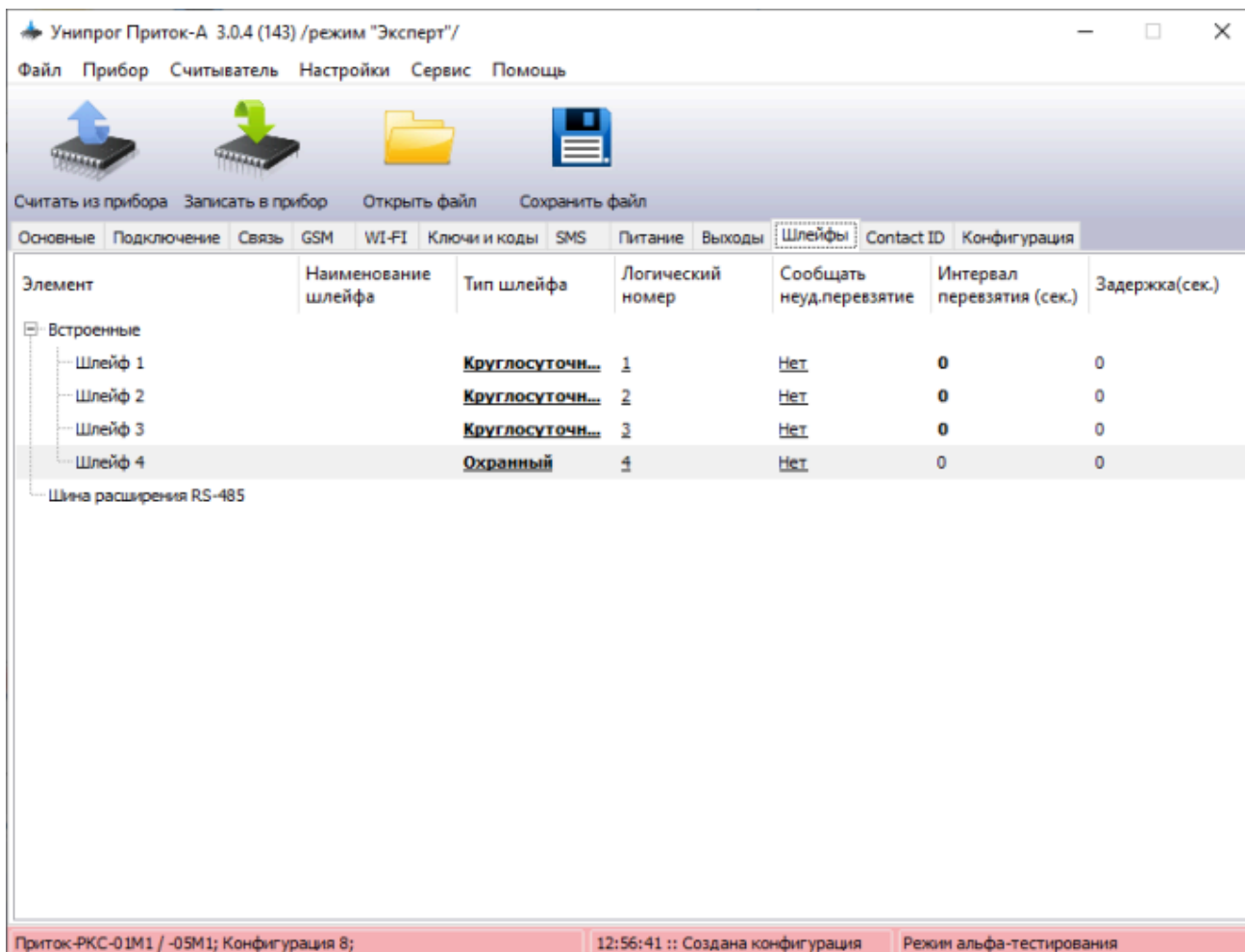


Вкладка «Связь»

Вкладка «Шлейфы»

Для дублирования сообщений от оборудования BOLID необходимо установить следующие типы шлейфов РКС:

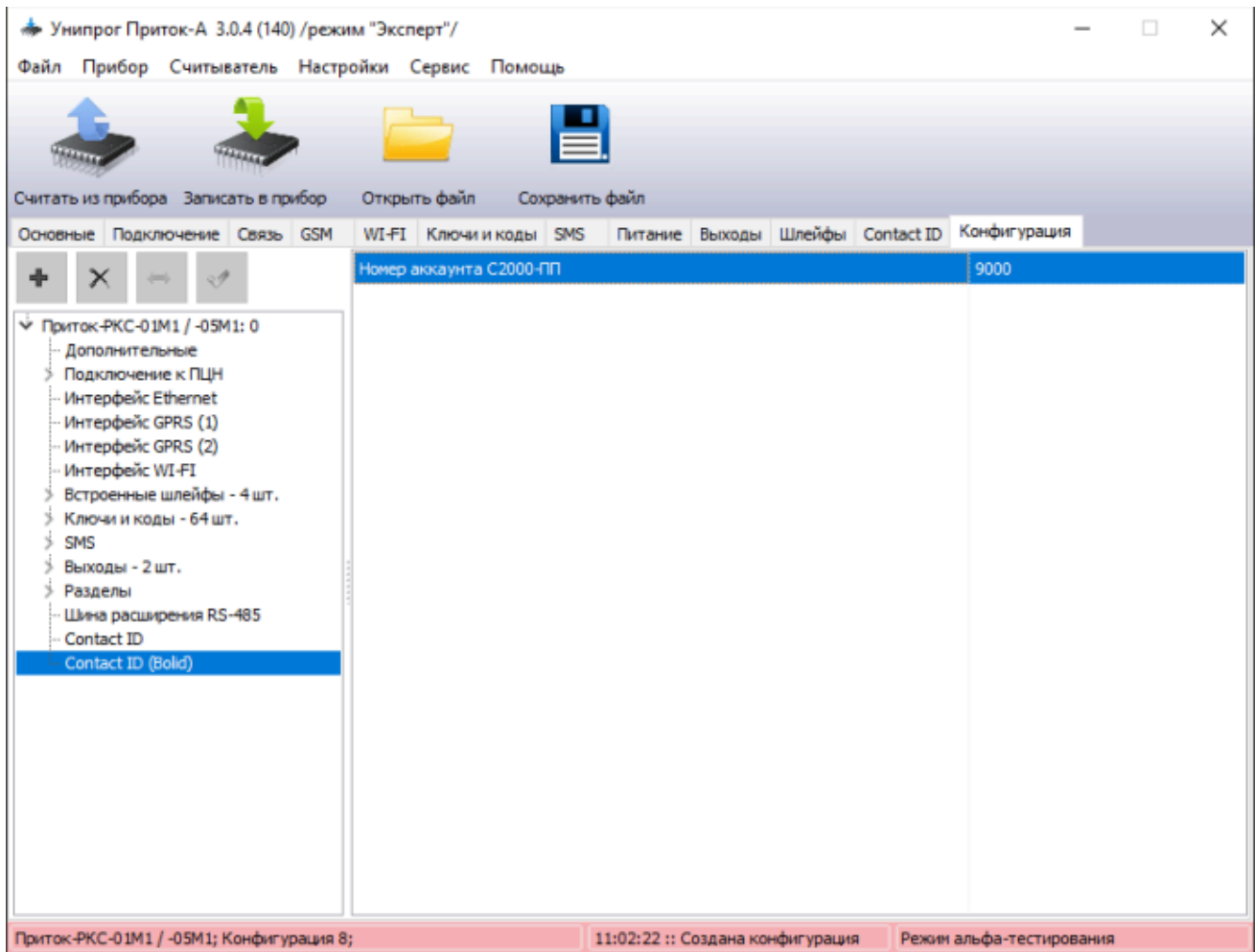
Шлейф РКС	Событие BOLID
Круглосуточный	<ul style="list-style-type: none"> Общая тревога; Неисправность (потеря связи с приборами, извещателями, неисправность АКБ и т.п.); Вскрытие корпуса;
Охранный	Состояние (взят/снят).



Вкладка «Шлейфы»

Вкладка «Конфигурация»

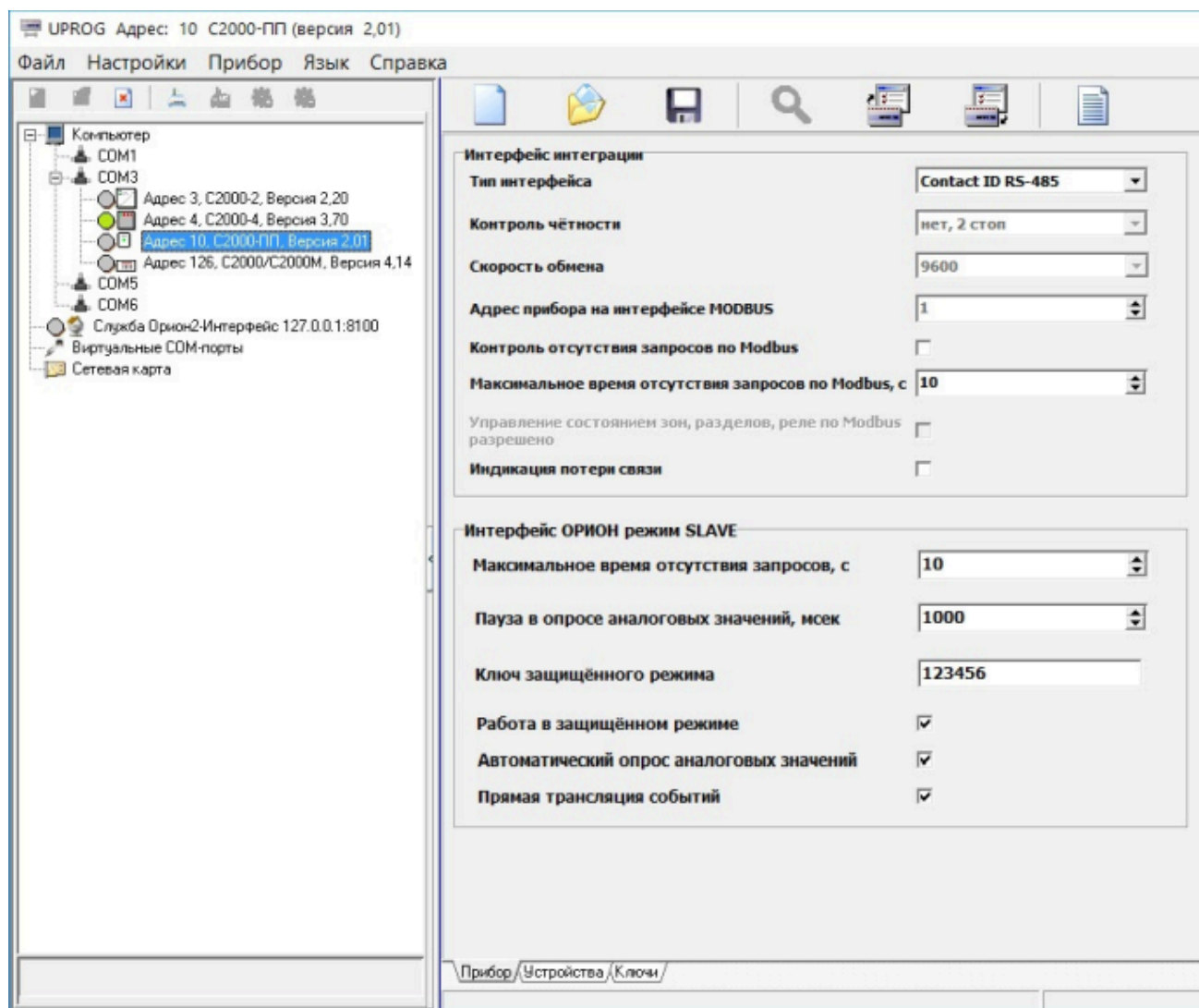
В дереве конфигурации необходимо выбрать пункт **Contact ID (Bold)** и в поле **Номер аккаунта С2000-ПП** внести соответствующее значение.



Вкладка «Конфигурация»

3. Настройка оборудования VOLID

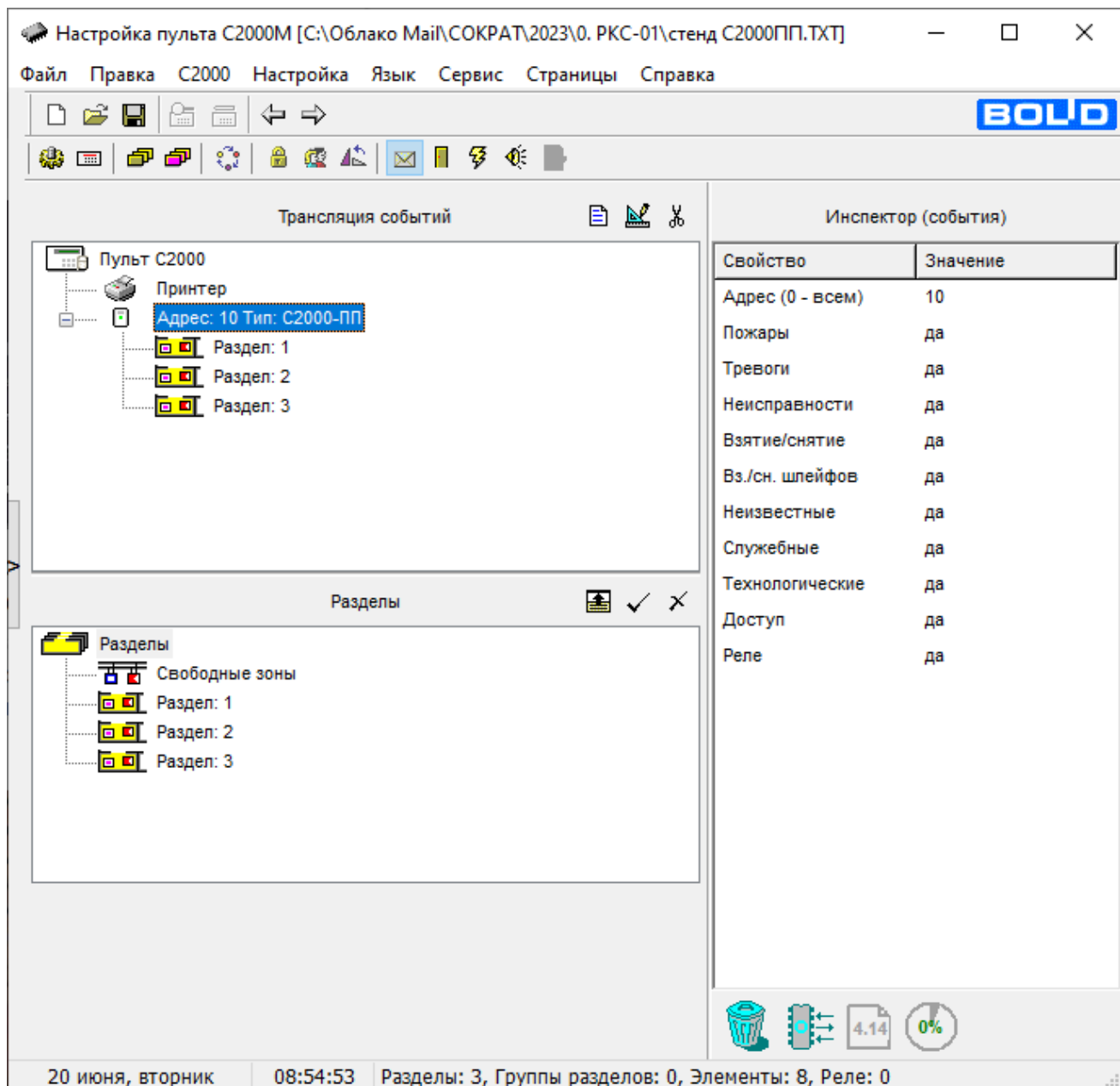
3.1. Настройка С2000-ПП



Настройка С2000-ПП

3.2. Настройка С2000М

1. Добавить в конфигурацию С2000-ПП и С2000-СП1.
2. Привязать разделы к реле С2000-СП1, задать тактику работы реле. При необходимости создать сценарии управления.
3. Настроить трансляцию С2000-ПП.



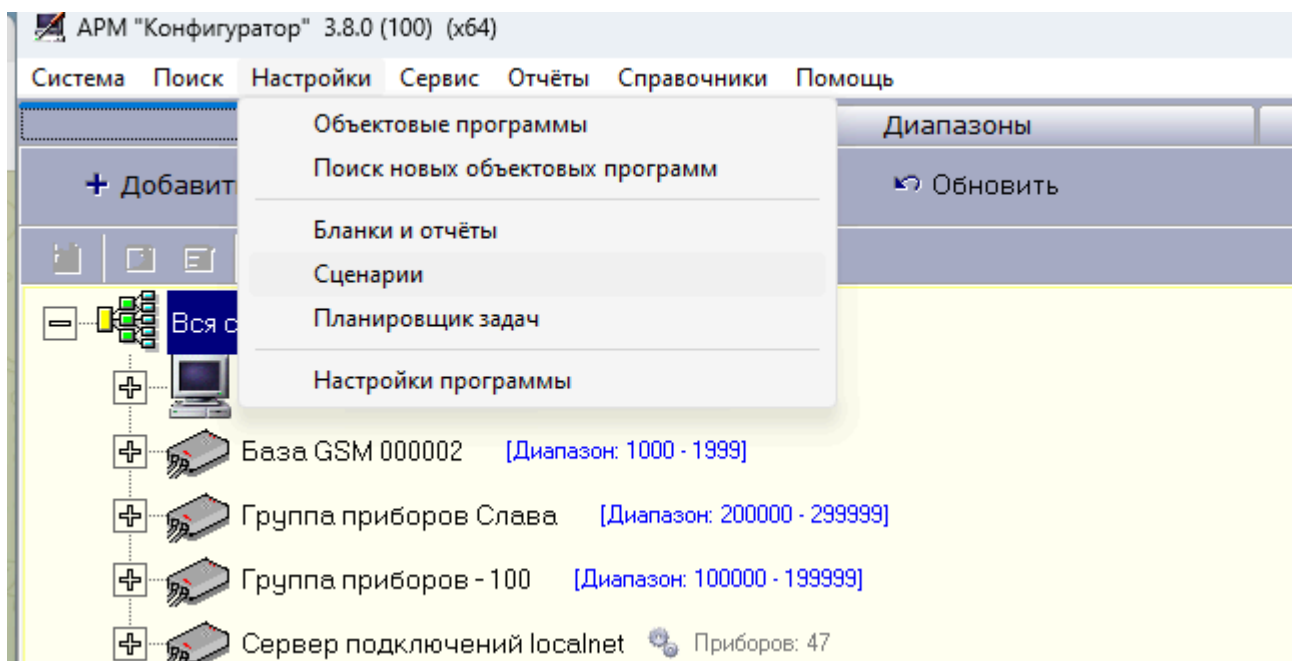
Настройка C2000M

4. Настройка ПО «Приток-А»

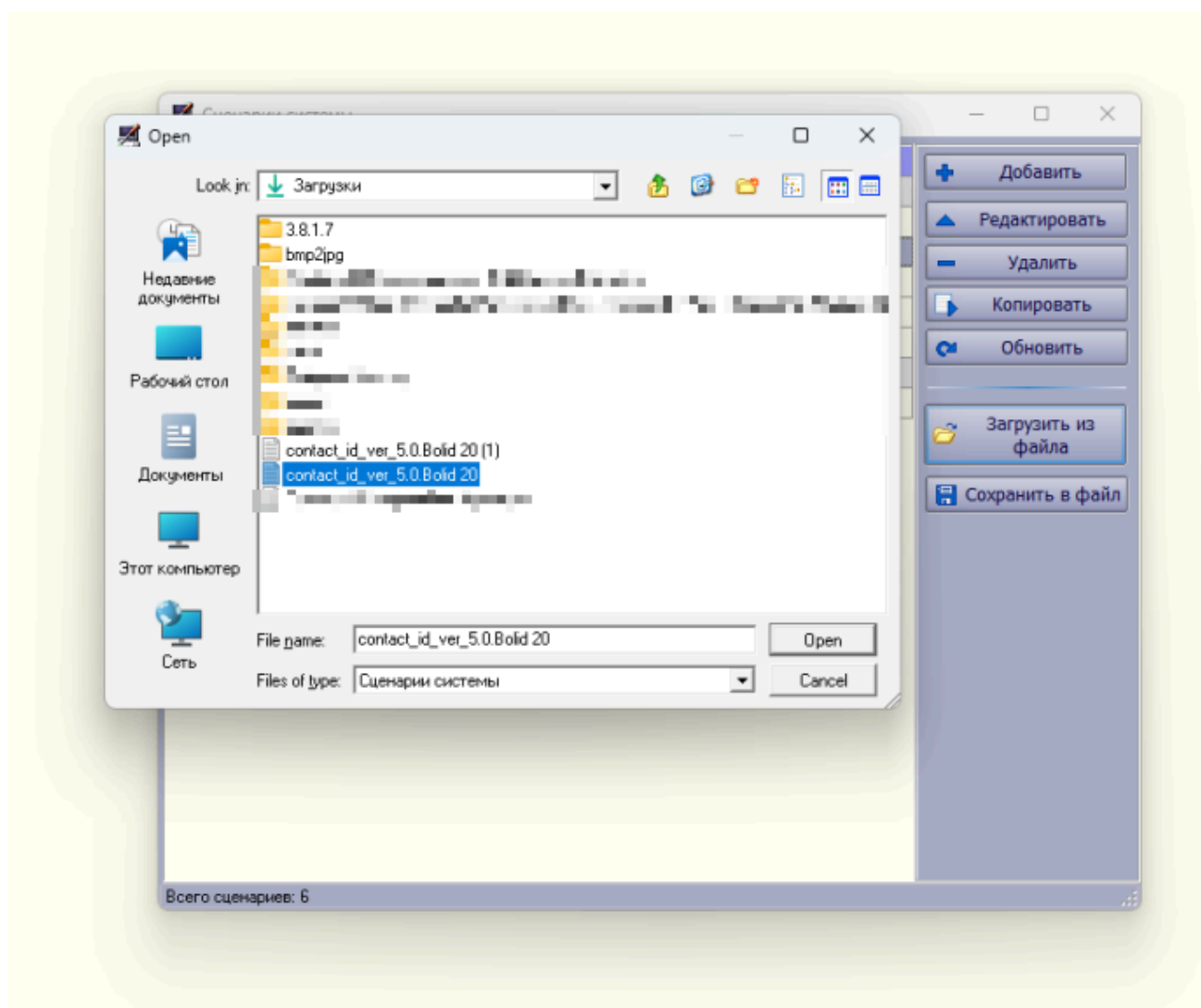
4.1 Добавление сценария в систему

Для правильной трансляции событий от BOLID необходимо добавить сценарий обработки событий при помощи АРМ «Конфигуратор». В случае, если сценарий не входит в стандартную поставку ПО «Приток-А», запросите сценарий у сотрудников технической поддержки.

- Нажмите *Настройки/Сценарии*;
- В открывшемся окне нажмите «**Загрузить из файла**» и выберите файл сценария.



Добавление сценария в систему

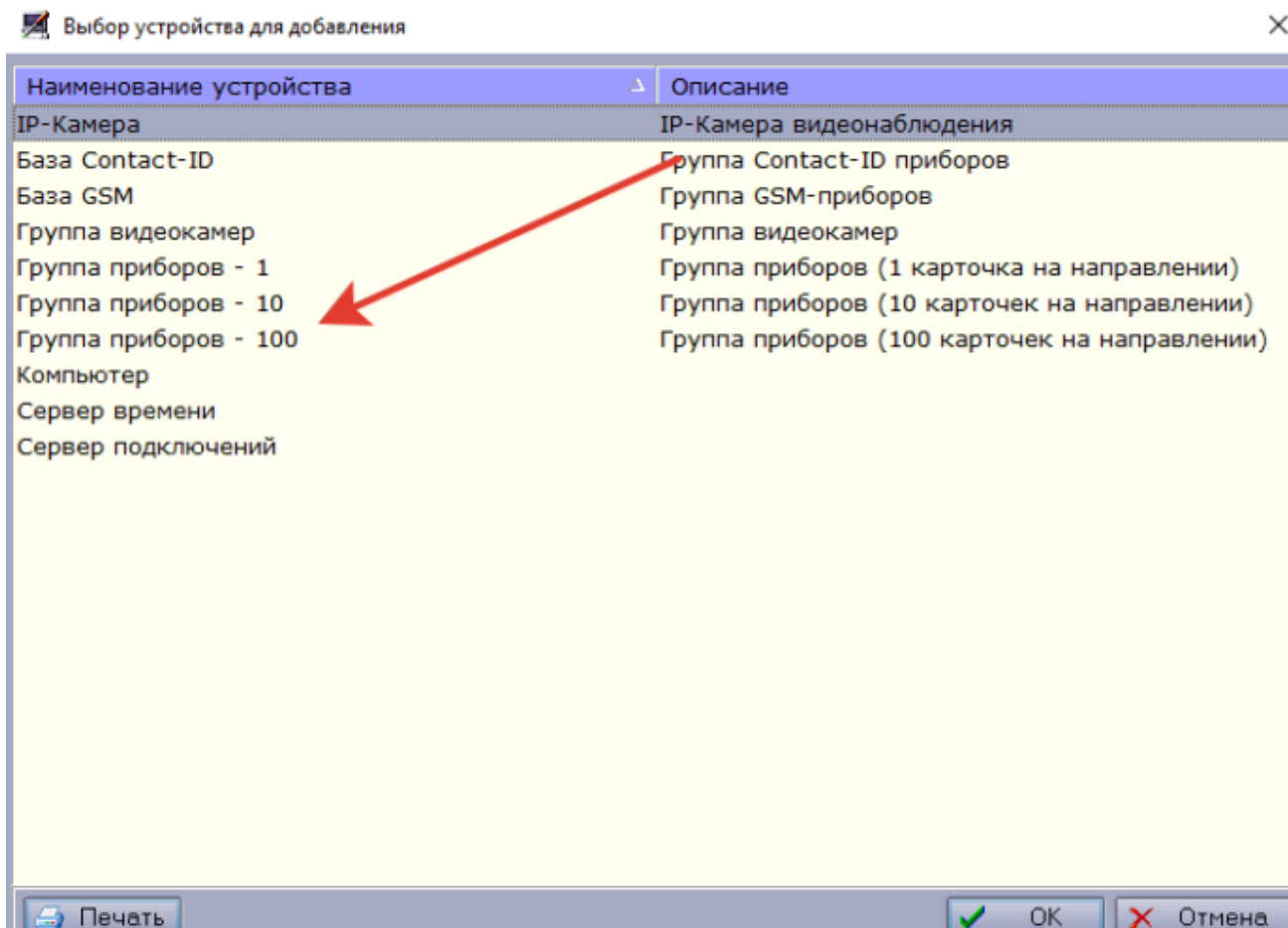


Выбор сценария

4.2 Добавление группы приборов

Для описания РКС-01 при помощи АРМ «Конфигуратор» необходимо:

1. К существующей **Группа приборов 100** добавить РКС-01/РК05 v2. В случае отсутствия добавить **Группа приборов 100** в систему.
2. Добавить «**РКС- 01/-05 (V2)**».
3. Добавить к РКС «**Contact ID совместимый прибор**».



Добавление группы приборов

Наименование устройства	Описание
Приток-А-КОП	4ШС 4 силовых ключа
Приток-А-КОП	4ШС 2 силовых ключа
Приток-А-КОП	5ШС 4 силовых ключа
Приток-А-КОП	8ШС 4 силовых ключа
Приток-А-КОП	8ШС 6 силовых ключей
Приток-А-КОП	16ШС 4 силовых ключа
Приток-А-КОП	16ШС 6 силовых ключей
Приток-PKC-01 / -05 (V2)	4ШС 2 силовых ключа

Печать OK Отмена

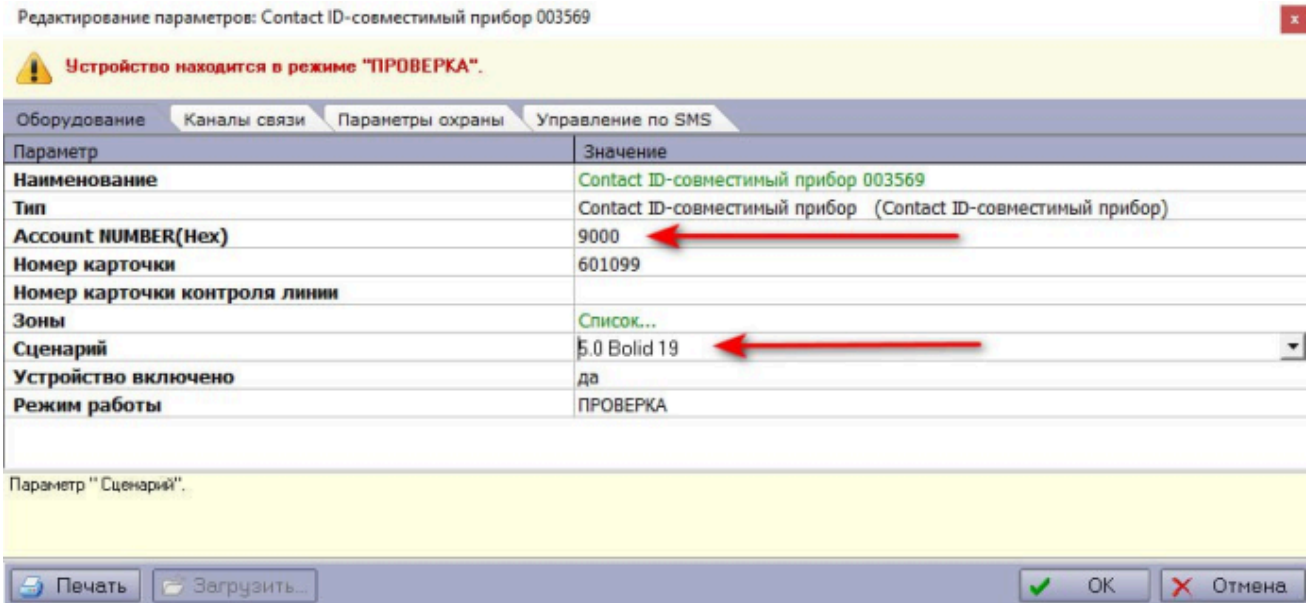
Добавление PKC

Наименование устройства	Описание
Contact ID-совместимый прибор	Contact ID-совместимый прибор
ВС-01	Модуль измерения температуры и влажности
Встроенный модуль "Астра-РИ-М"	Модуль беспроводных датчиков Астра-РИ-М
Встроенный модуль "Ладога-РК"	Модуль беспроводных датчиков Ладога-РК
ИП-01)	Источник питания
МБД-01 / МБД-03.1	Модуль беспроводных датчиков Ладога-РК
МБД-02 / МБД-03.2	Модуль беспроводных датчиков Астра-РИ-М
Модуль клавиатуры	Модуль подключения клавиатур
MPP-01	Модуль расширения 16 реле
MPP-02	Модуль расширения 8 реле
MPP-03	Модуль расширения 4 реле
MPP-04	Модуль расширения 4 силовых ключей(с контроле
МРШ-02 (16 ШС)	Модуль расширения 16 шлейфов сигнализации
МРШ-02 (4 ШС)	Модуль расширения 4 шлейфов сигнализации
МС-01	Модуль ответчиков ППКОП-05 до 30 шт.
ПВ ППКОП-03 (ответчик)	3 ШС, автономное управление, без индикации на
ПВ ППКОП-03 (расширитель шлейфов)	3 ШС, управление и индикация через Приток-А-К
ПВ-04	Выносной пульт
ППКОП-056 (ответчик)	3 ШС, автономное управление, без индикации на
ППКОП-056 (расширитель шлейфов)	3 ШС, управление и индикация через Приток-А-К
СТ-01	Считыватель
Считыватель	Считыватель

Печать OK Отмена

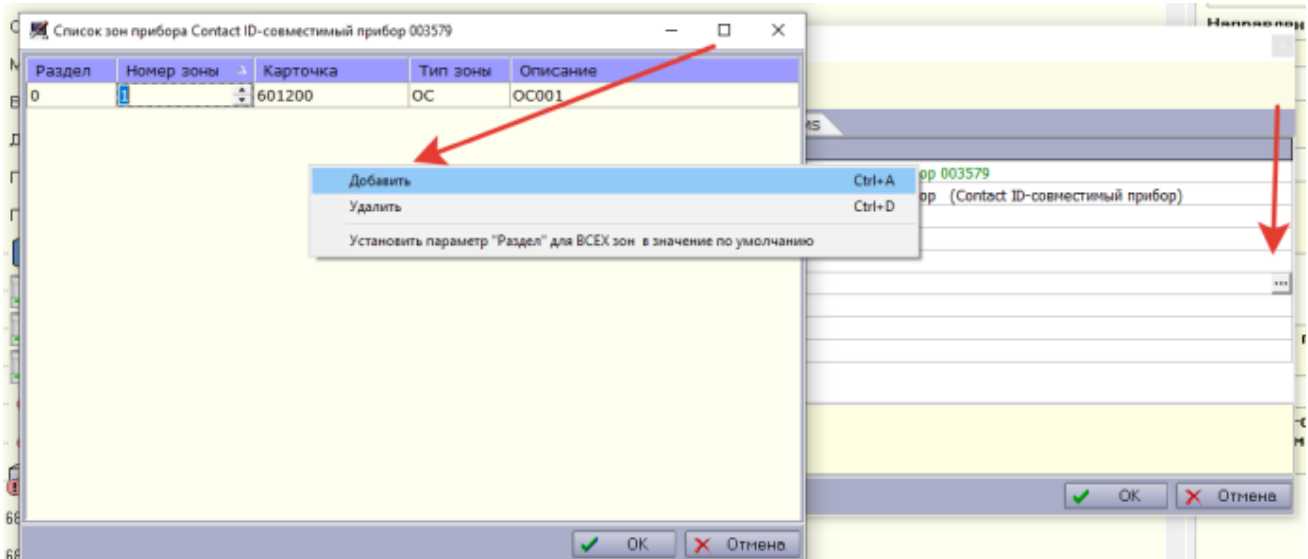
Добавление Contact ID совместимого устройства

4. Для добавленного устройства «Contact ID совместимый прибор» заполнить «Account NUMBER» и выбрать сценарий обработки событий.



Настройка параметров

5. К «Contact ID совместимый прибор» добавить необходимое количество разделов согласно конфигурации С2000-ПП (максимум - 99).



Добавление зон и разделов

6. Заполнить карточку объекта. Добавить ХО. При добавлении ХО в карточку указать номер согласно номеру пользовательского кода в С-2000М.

Редактирование ХО

Основная информация

Фамилия

Имя Отчество

Дата рождения

Место рождения

Место работы

Доп. инф-ия

Удостоверение личности

Серия

Номер

Дата выдачи

Кем выдано

Список идентификаторов ХО

	1 (ОС)	2 (ОС)	3 (ПС)	4 (ТС)	5 (ОС)	6 (ОС)	7 (ОС)

Примечание:

Галочка напротив идентификатора дает право ХО брать/снимать данную зону.

Щёлкните два раза левой кнопкой мыши на выбранном идентификаторе, чтобы изменить права на взятие/снятие.

Для данной карточки

Статус ХО Номер ХО

Адрес

н/п

ул. д.

к. стр. б-с. кв.

Телефоны

Телефон	Тип	Комментарий

Редактирование пользователя

5. Схема подключения

