

# Инструкция по подключению С2000-ИТ к РКС-05

## Содержание

- Инструкция по подключению С2000-ИТ к РКС-05
  - 1. Настройка С2000-ИТ
  - 2. Конфигурирование С2000-СП1 исп.1
  - 3. Настройка С2000М
  - 4. Настройка параметров РКС-05
    - 4.1 Вкладка «Основные»
    - 4.2 Вкладка «Связь»
    - 4.3 Вкладка «Параметры GSM»
    - 4.4 Вкладка «Подключение»
    - 4.5 Вкладка «Контроль питания»
  - 5. ОПИСАНИЕ РКС-05 В АРМ «КОНФИГУРАТОР»
  - 6. УСТАНОВКА РКС-05
  - 7. ПРОВЕРКА РАБОТЫ РКС-05
  - ПРИЛОЖЕНИЕ 1. СХЕМА ПОДКЛЮЧЕНИЯ РКС-05

Исходные данные: офис оборудован охранно-пожарной сигнализацией, собранной на оборудовании BOLID.

В составе:

- АРМ «Орион Про»
- С2000М
- Сигнал-20М – охранные ШС – 10шт., пожарные ШС – 10 шт. (выведены 9 кабинетов и коридор)
- С2000-2 – контролирует центральный вход (СКД + охранные ШС – 2 шт.)
- С2000-СП1 – передает сигналы в другие инженерные системы



Рисунок 1 - C2000-ИТ.

Требуется: вывести информацию на пульт централизованной охраны Приток-А

## 1. Настройка C2000-ИТ

Опишите существующую конфигурацию оборудования BOLID используя программное обеспечение «UPROG» и «PPROG» или при помощи модуля «Администратор Базы данных» АРМ «Орион Про» согласно инструкций производителя оборудования. Схема подключений адресных, интерфейсных и тревожных линий приведена на рисунке в приложении 1.

В данном примере C2000ИТ работает в режиме «Ведомый» («Slave», переключатель ХРЗ снят).

Для корректной совместной работы оборудования РКС-05 и BOLID необходимо:

- При программировании C2000ИТ заполнить вкладки «Прибор», «Телефоны» и «Дескрипторы сообщений» как показано на рисунках 2-5 прилагаемых ниже.

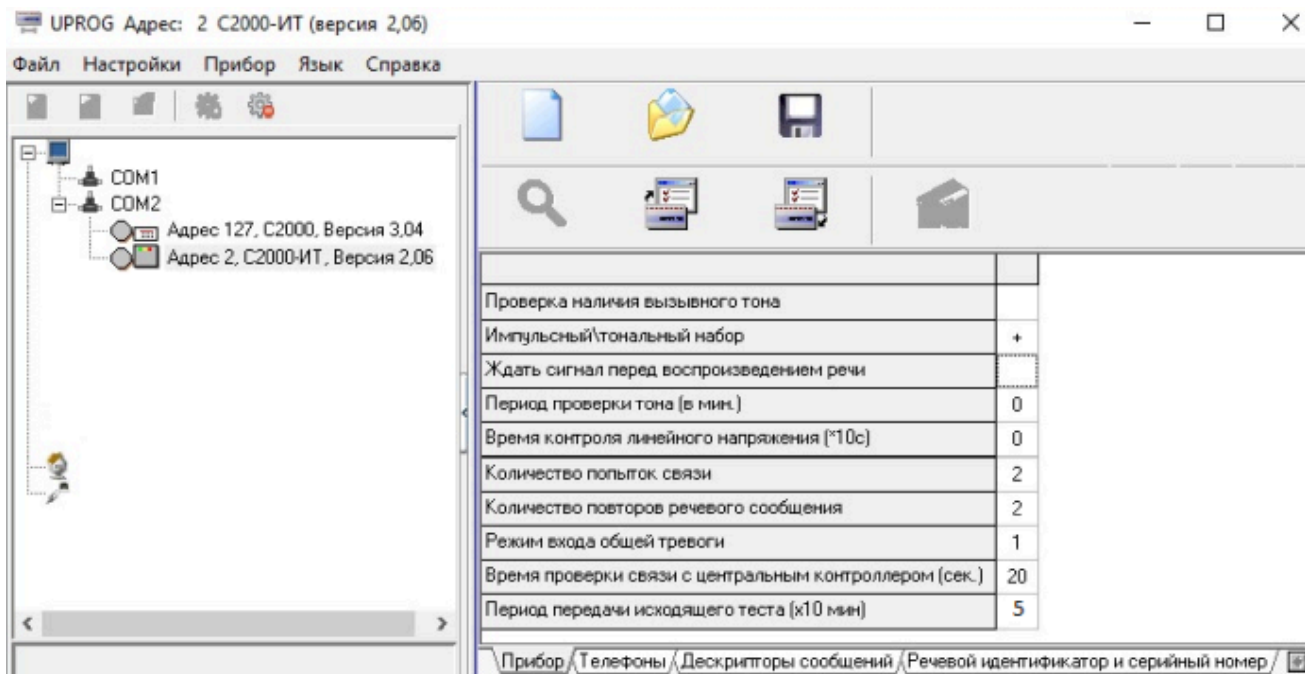


Рисунок 2 - Программа «Урrog» C2000IT вкладка «Прибор».

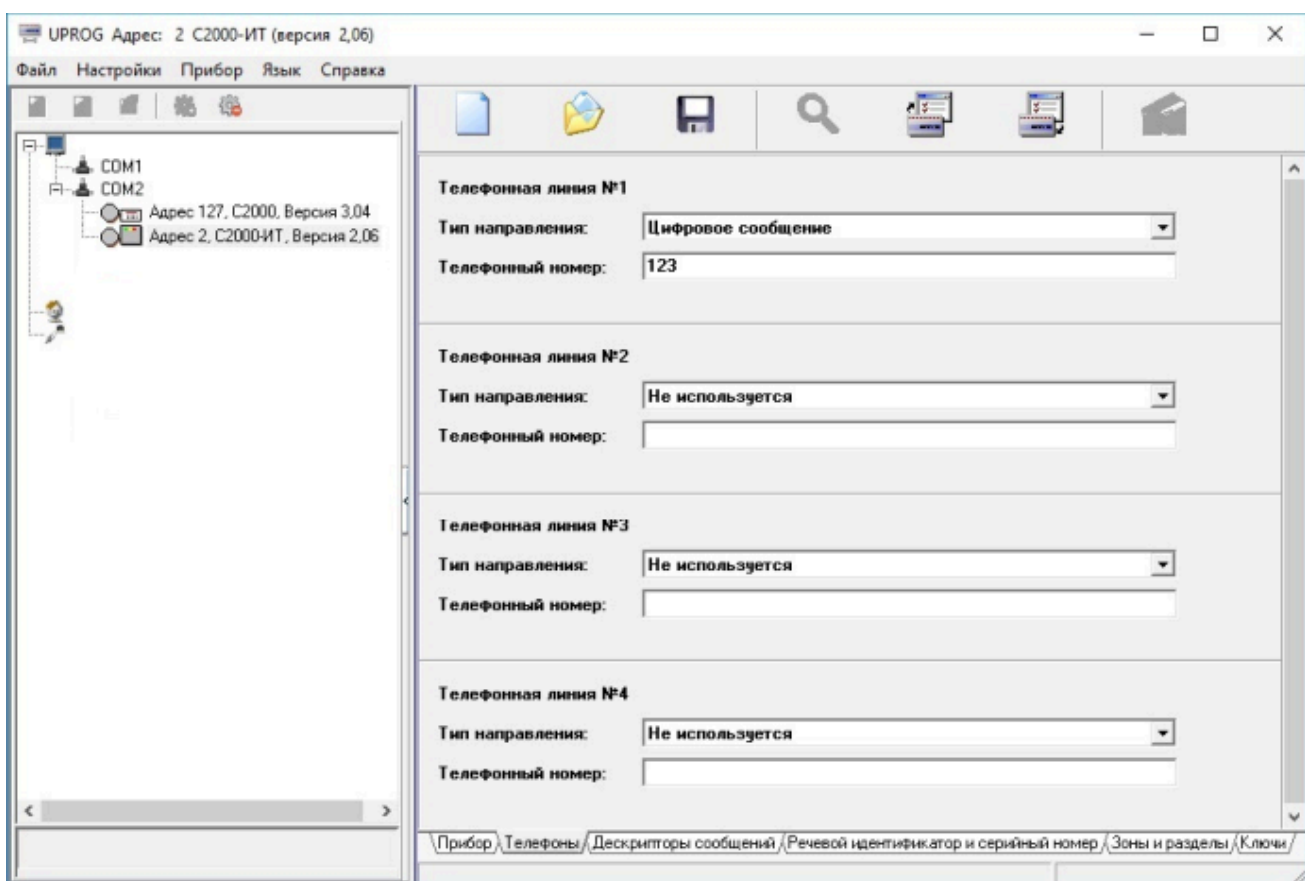


Рисунок 3 - Программа «Урrog» C2000IT вкладка «Телефоны».

В поле телефонный номер вводятся любые несколько цифр.

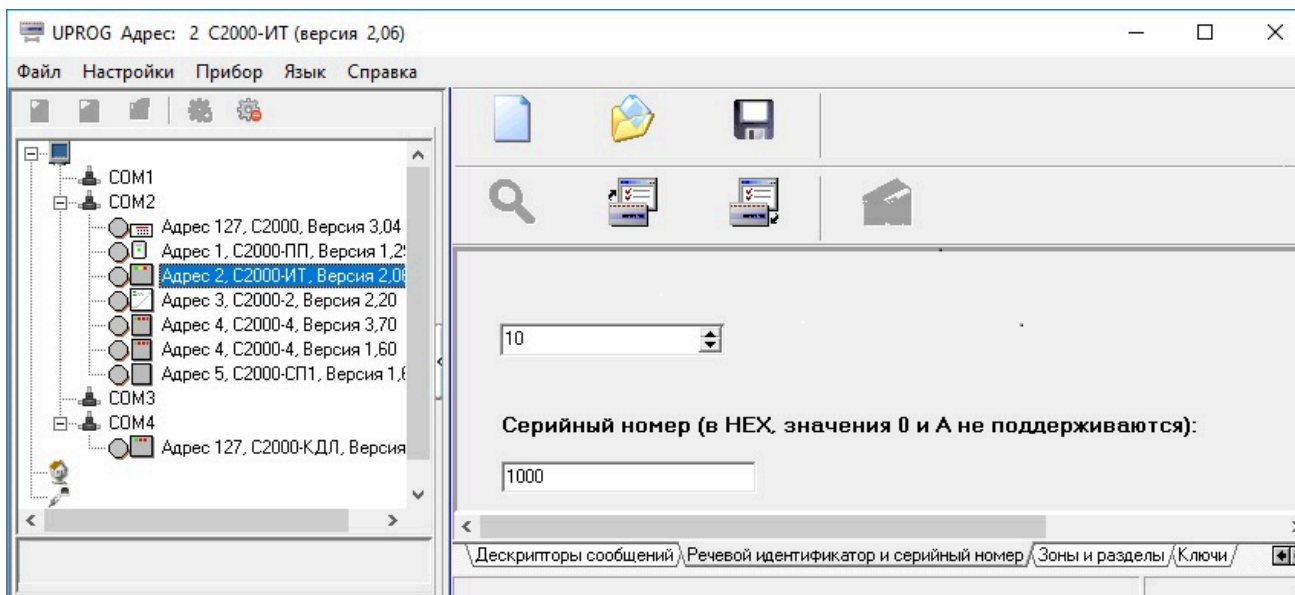


Рисунок 4 - Программа «Uprog» С2000ИТ вкладка «речевого идентификатор и серийный номер».

Серийный номер используется при передаче цифрового сообщения и идентифицирует объект в формате ADEMSO ID Contact, необходимо чтобы он совпадал с идентификатором прибора в АРМ «Конфигуратор» Приток-А.

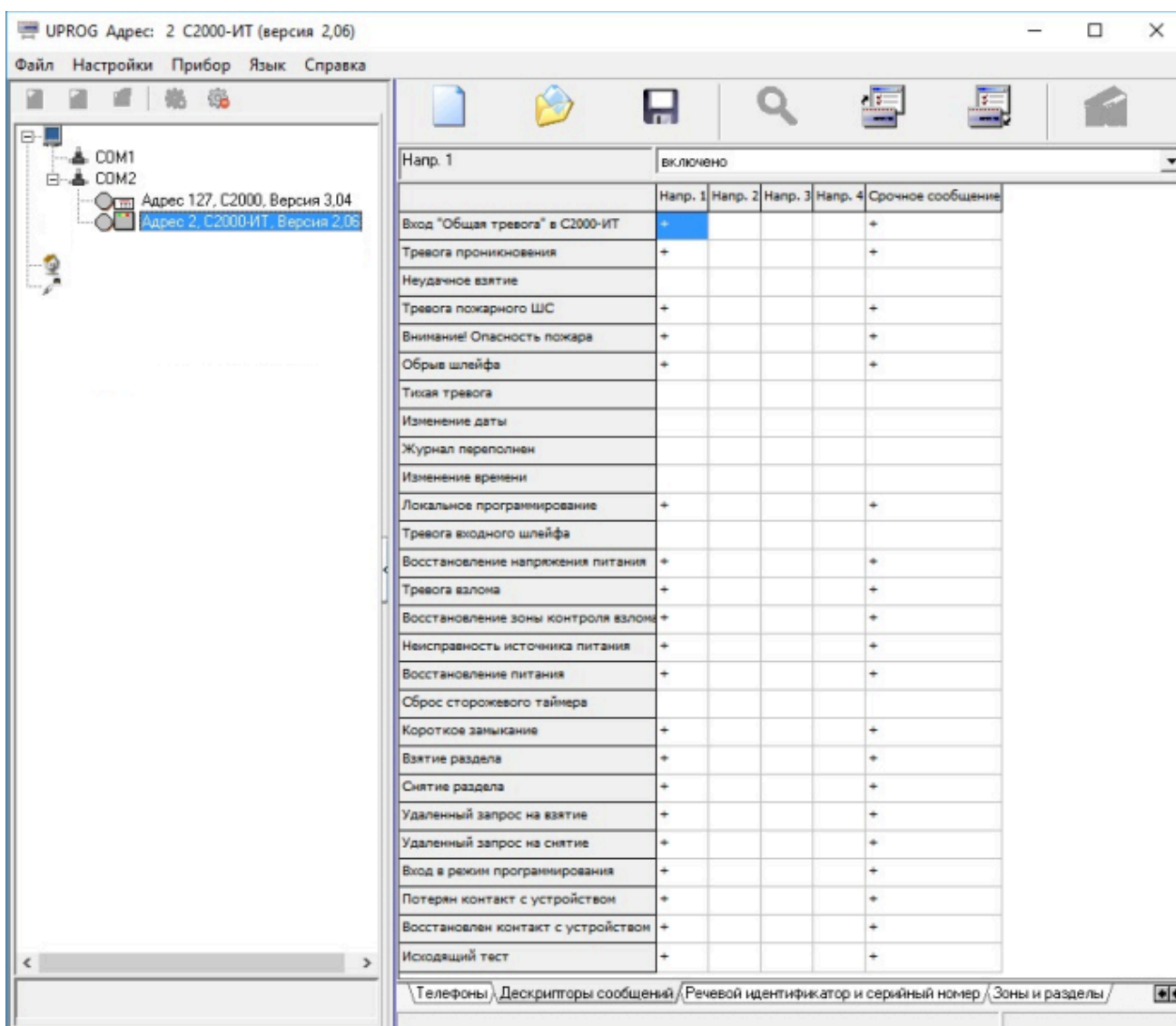


Рисунок 5 - Программа «Uprog» С2000ИТ вкладка «Дескрипторы сообщений».

## 2. Конфигурирование С2000-СП1 исп.1

Начальное состояние двух задействованных реле - 10 «ПЦН».

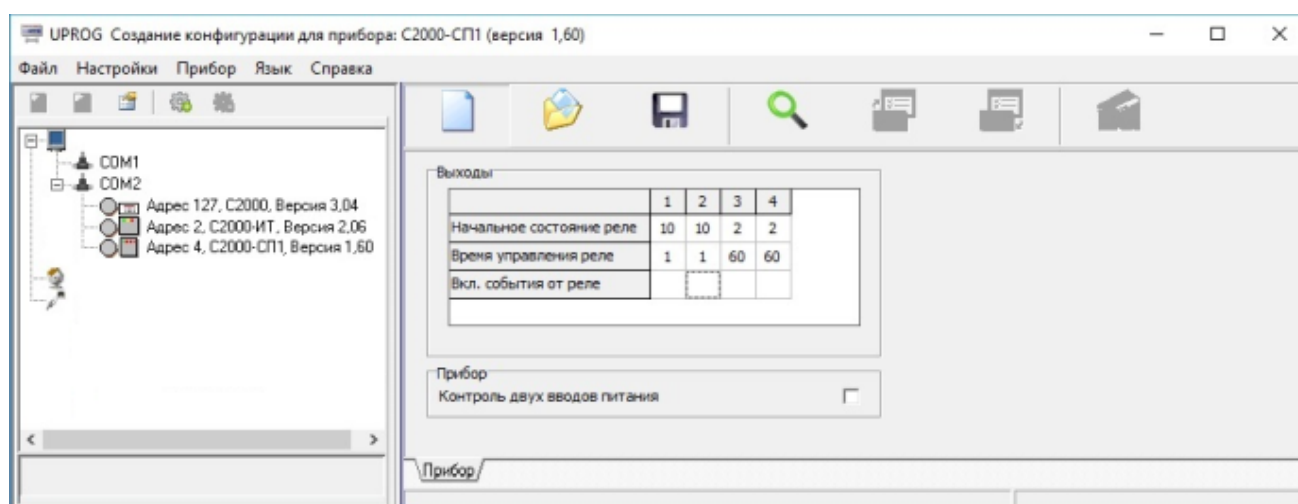


Рисунок 6 - Программа «Uprog» С2000СП1(исп.1) вкладка «Прибор».

## 3. Настройка С2000М

Контроль за работой пульта С2000М, исправностью линии опроса RS485 и информатора С2000-ИТ осуществляется с использованием двух реле модуля С2000-СП1 (исп.01) и соответствующих сигнальных линий подключаемых на «обобщенный вход тревог» приборов С2000-ИТ и РКС-05 согласно схемы указанной в приложении 1.

Пульт С2000М конфигурируется программой «Pprog» (при конфигурировании в Администраторе Базы Данных будут небольшие отличия). На рисунке 7 показана вкладка конфигурирования разделов. Важно знать, что из-за ограничений в программном обеспечении прибор С2000ИТ может передавать состояние только 99 разделов и 999 номеров шлейфов. Номер шлейфа указывается в разделе инспектора в строке «Зона Contact ID». Конфигурация разделов и зон должна строго соответствовать разделам и зонам прибора, прописанным в АРМ «Конфигуратор».

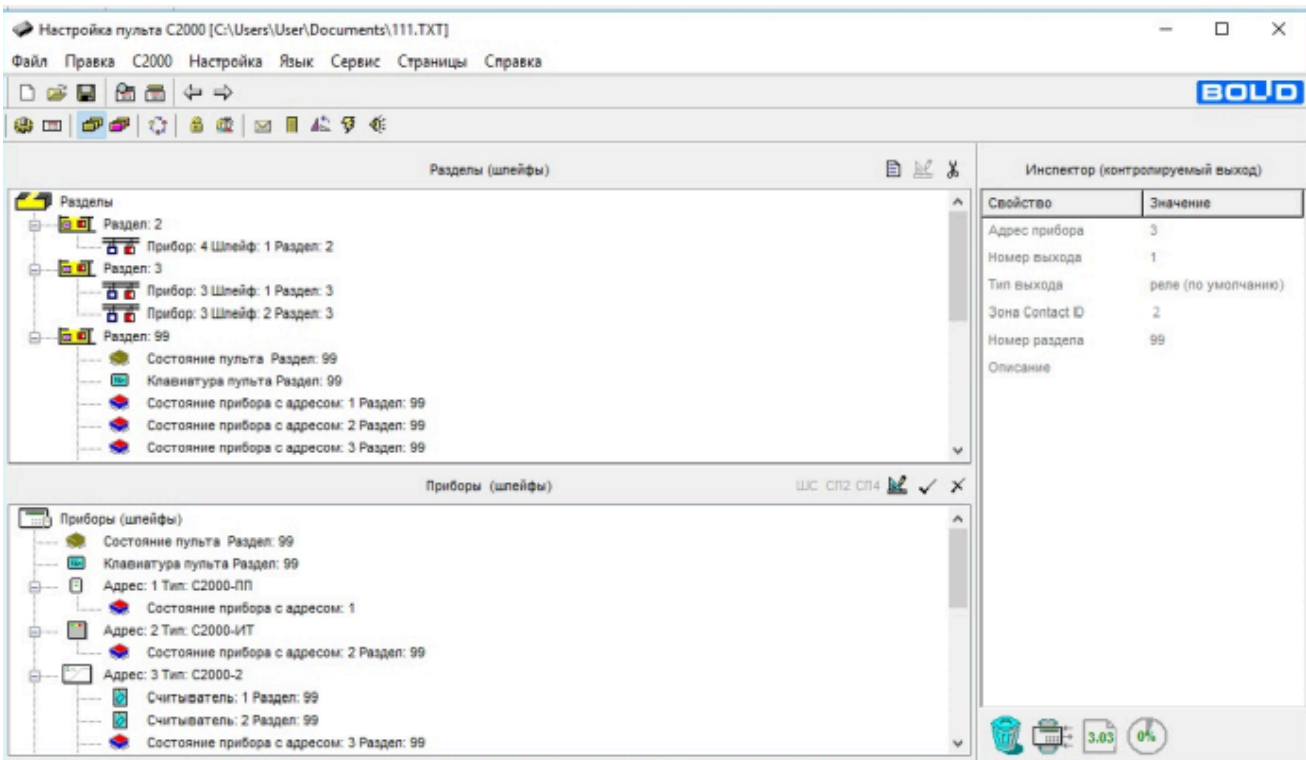


Рисунок 7 - Программа «Prog» C2000M вкладка «Разделы».

Необходимо создать раздел «состояние оборудования» и включить в него состояние всех приборов события, от которых вы хотите получать, в том числе и самого C2000ИТ. Настройка трансляции событий производится на соответствующей вкладке – рисунок 8.

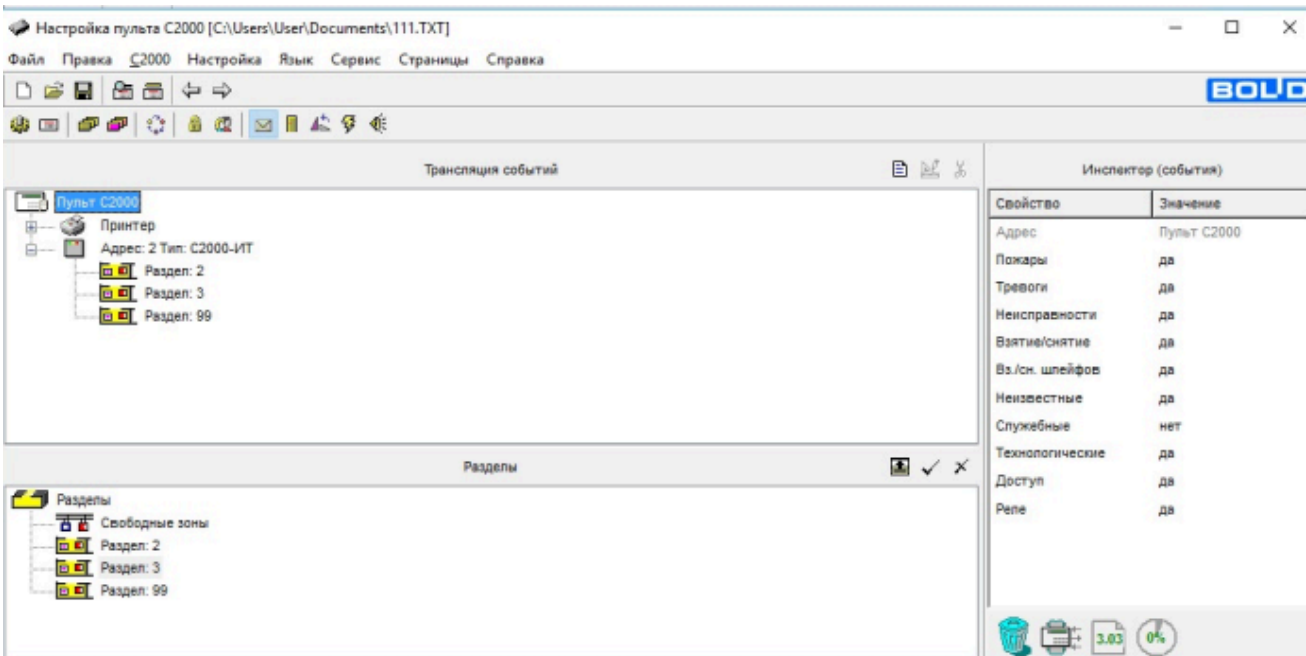


Рисунок 8 - Программа «Prog» C2000M вкладка «Трансляция событий».

В разделе «Сценарии управления» задаем сценарий для реле № 2 модуля C2000СП1, формирующий сигнал на обобщенный ход тревоги РКС-05 при авариях связи в шине RS-485, а также охранных, пожарных тревогах и т.д. (рис.9-11).

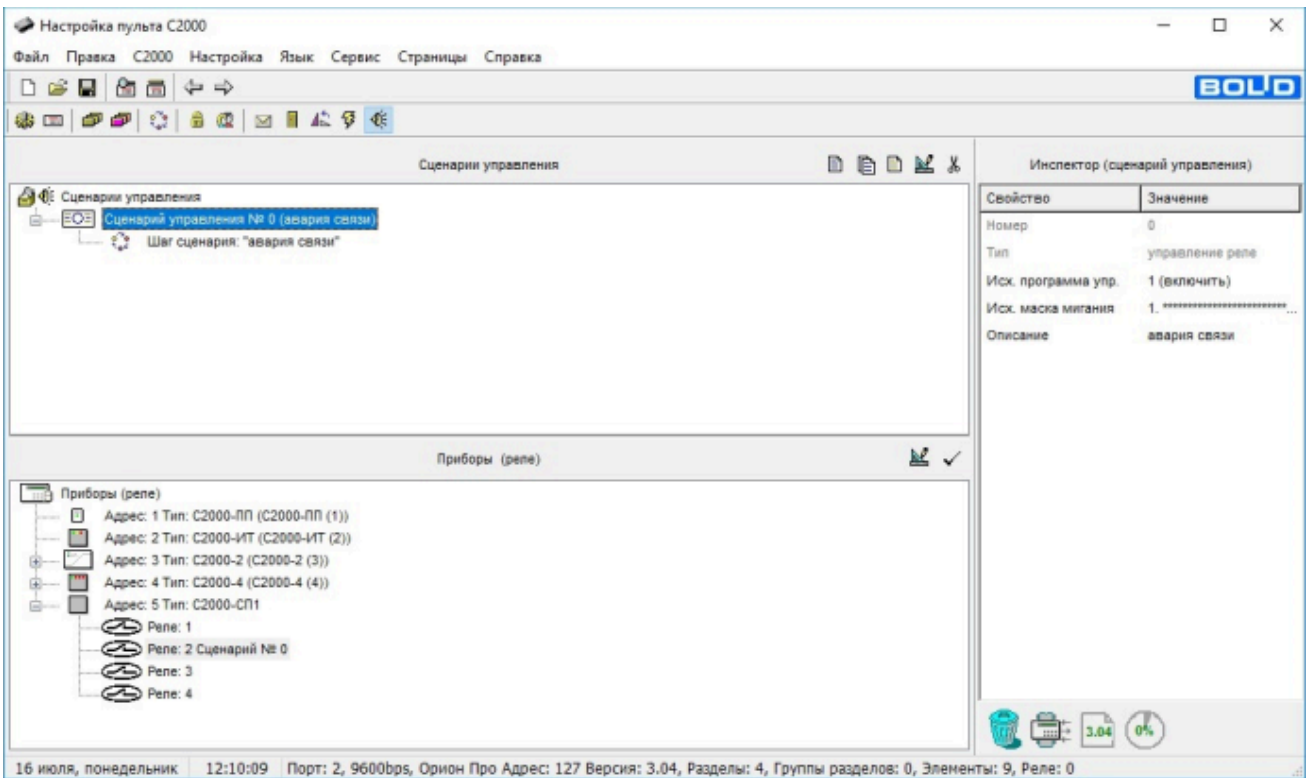


Рисунок 9 - Программа «Prog» С2000М вкладка «сценарии управления».

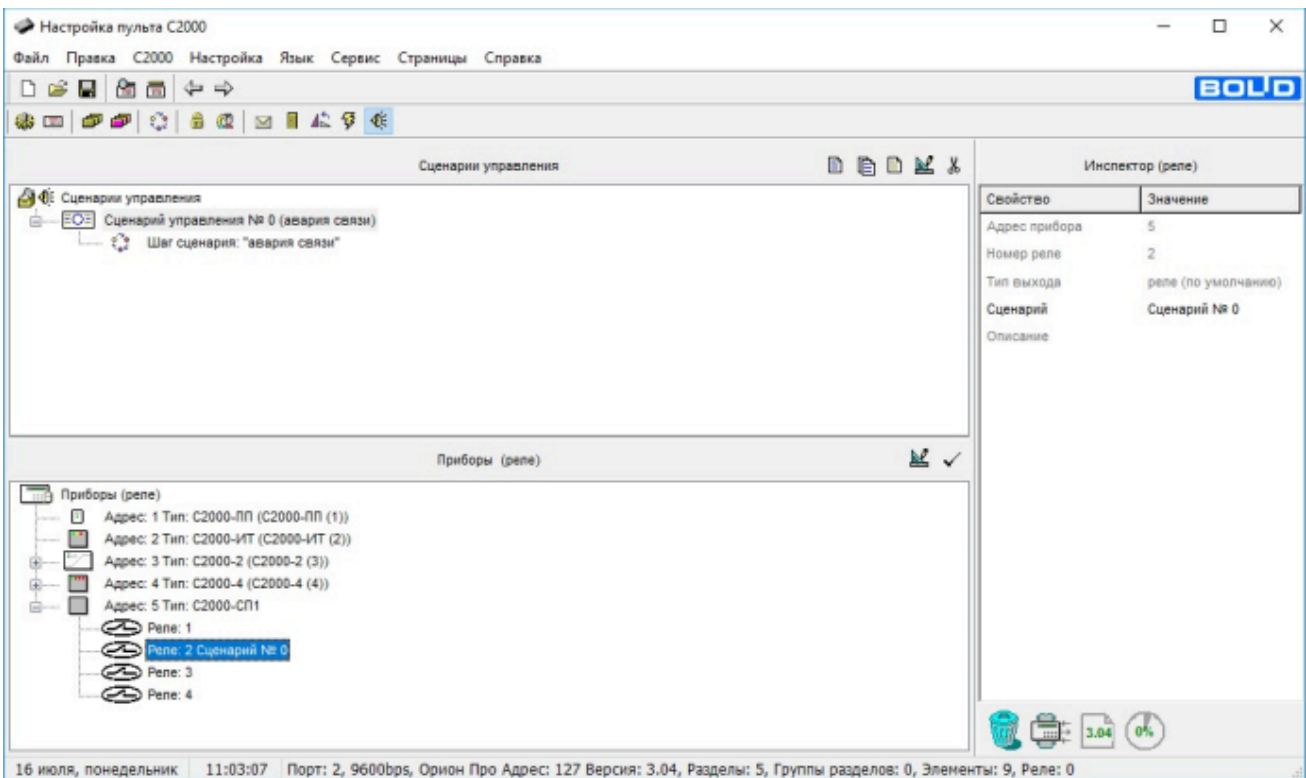


Рисунок 10. Программа «Prog» С2000М вкладка «сценарии управления».

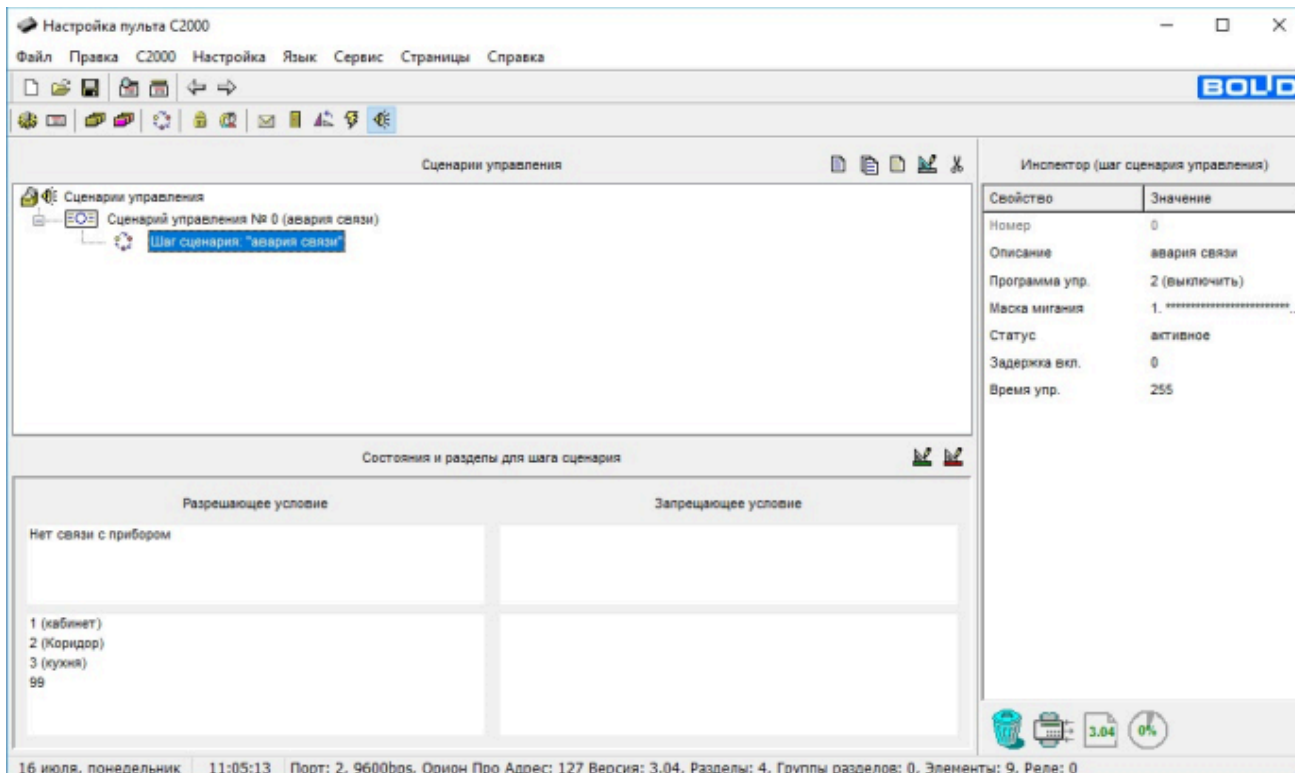


Рисунок 11. Программа «Prog» C2000M вкладка «сценарии управления».

## 4. Настройка параметров РКС-05

Настройка параметров РКС-05 производится с помощью программы «Конфигуратор параметров приборов серии Приток-А» версии не ниже 3.0.2(50) через стандартный miniUSB кабель. Программное обеспечение поставляется в комплекте с ПО Приток-А 3.7 и находится после установки в папке Pritok-3.7\Tools\UniProg\. Программу также можно загрузить с сайта [www.sokrat.ru](http://www.sokrat.ru) → Загрузка ПО → Скачать конфигуратор параметров Uniprog 3.0.2.

Для настройки необходимо запустить «UniProg», нажать кнопку «Считать из прибора», в появившемся окне выбрать из списка «ПРИТОК-А-КОП-01, -02, -03, РКС-02, -04, -05» (см. рисунок 12), нажать кнопку «Подключиться».

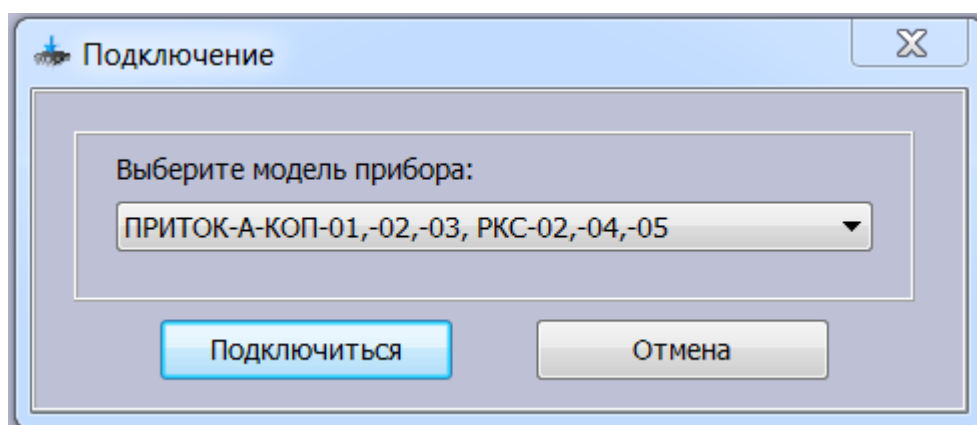


Рисунок 12 - Окно выбора прибора

## 4.1 Вкладка «Основные»

«**Номер зоны**» - значение по умолчанию – 100 (обобщенный вход тревог, подключение показано в приложении 1, в АРМ «Конфигуратор» необходимо добавить раздел 100), диапазон принимаемых значений - от 1 до 250.

«**Сообщать неуд. перевзятие**» - При значении «Да» РКС-05 формирует сообщение «тревога» в случае, если не удалось взять под охрану вход «обобщенной тревоги».

«**Интервал перевзятия (сек.)**» - интервал времени в секундах, после которого РКС-05 будет пытаться взять под охрану вход «обобщенной тревоги». Попытки продолжаются до тех пор, пока вход «обобщенной тревоги» не будет взят. Если автоматическое перевзятие входа «обобщенной тревоги» не нужно, в данное поле следует занести значение 0. Значение по умолчанию - 240, диапазон принимаемых значений - от 30 до 300.

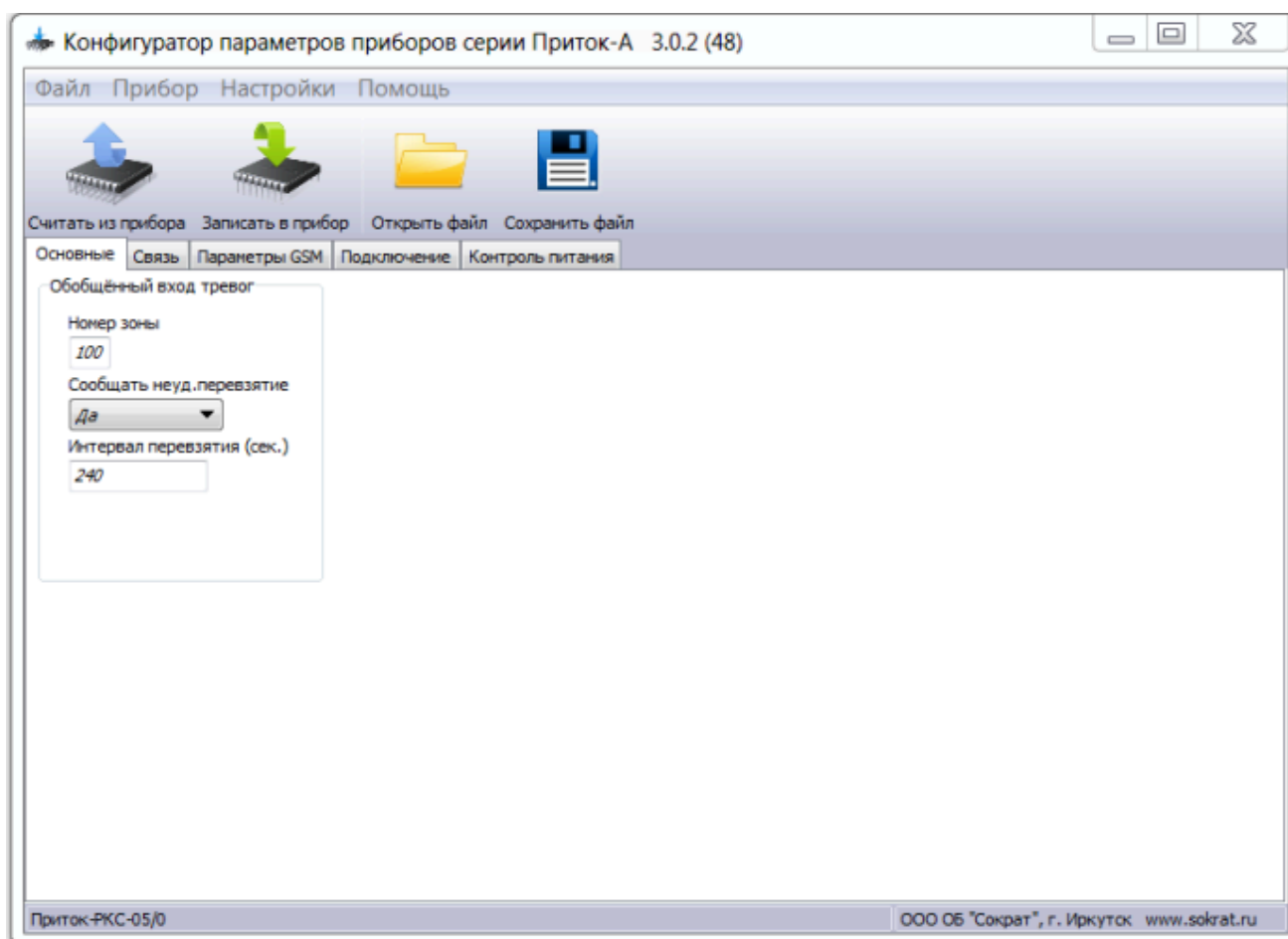


Рисунок 13 - Вкладка «Основные»

## 4.2 Вкладка «Связь»

Во вкладке «Связь» необходимо указать настройки выбора основного/резервного канала связи, а также настройки контроля состояния каналов связи.

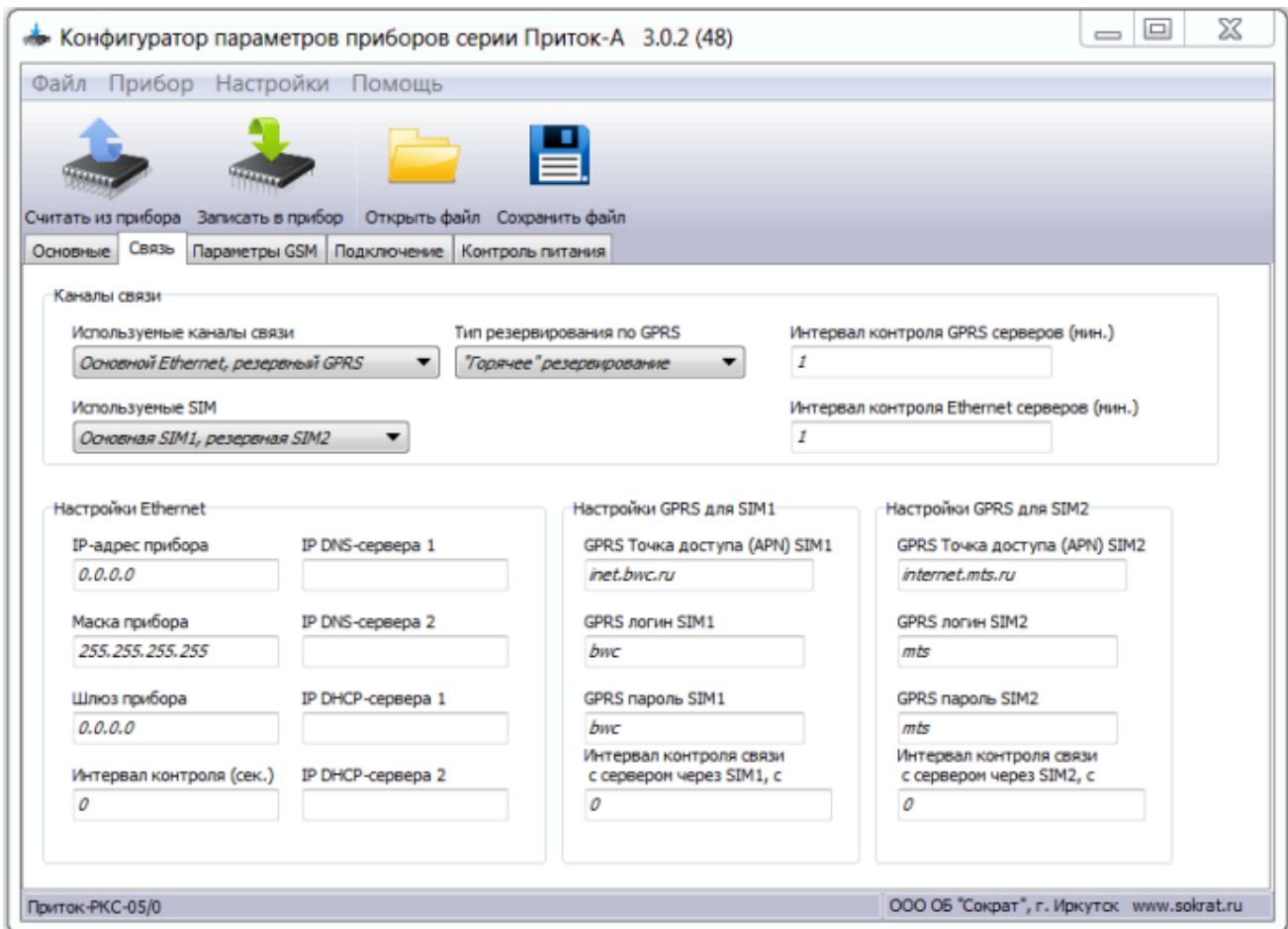


Рисунок 14 - Вкладка Связь

### 4.3 Вкладка «Параметры GSM»

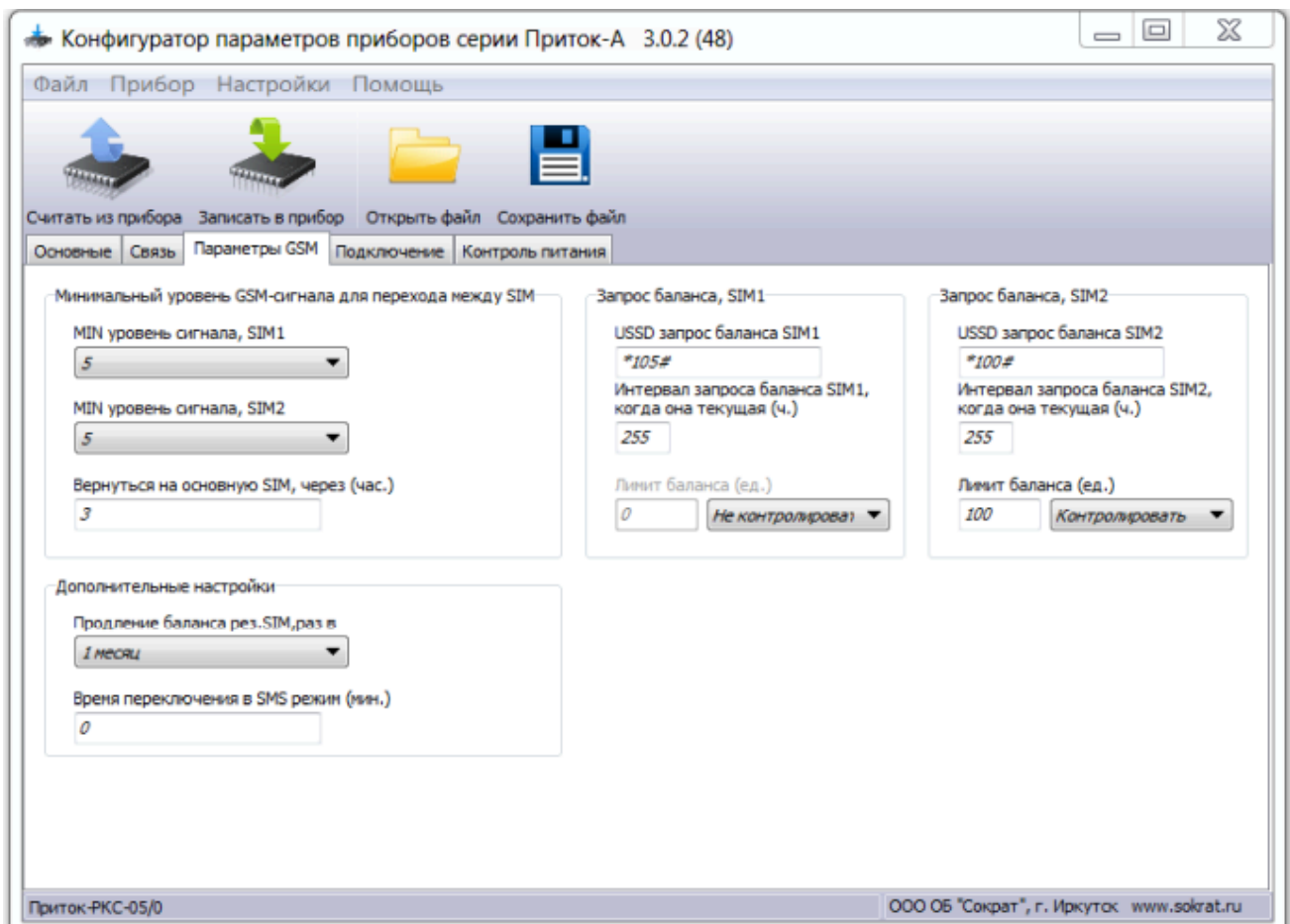


Рисунок 15 - Вкладка Параметры GSM

## 4.4 Вкладка «Подключение»

В данной вкладке необходимо присвоить ID (параметр «Идентификатор прибора на пульте») и ключ шифрования.

ID – уникальный идентификационный номер РКС-05 на ПЦН, шестизначное число. По данному параметру АРМ ПЦН идентифицирует РКС-05. ID должен быть уникальным в пределах ПЦН и обязано совпадать с «идентификатором прибора» данного РКС-05, указанным в АРМ «Конфигуратор» на ПЦН.

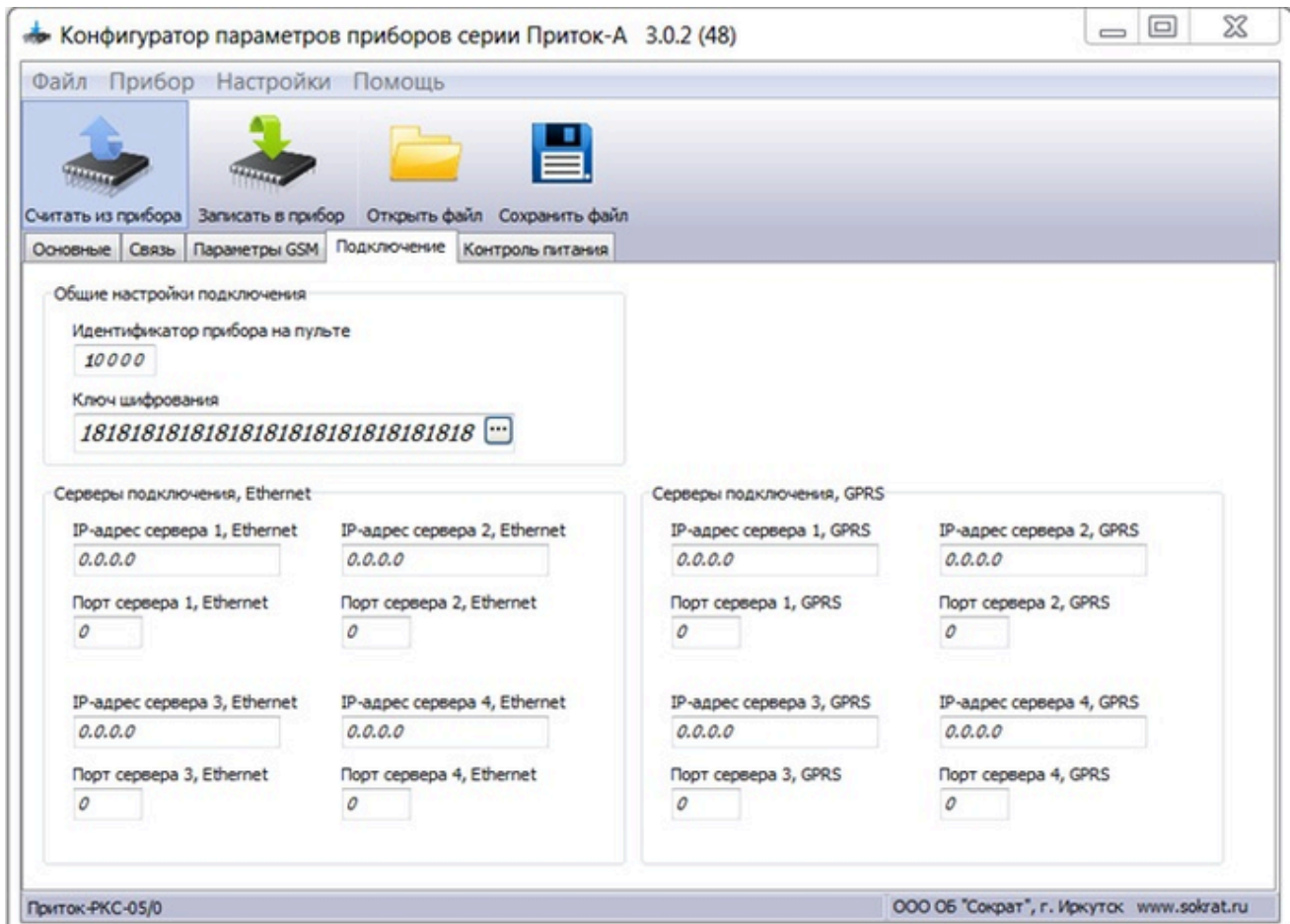
«Ключ шифрования» – 32 символьный параметр, который задаёт ключ шифрования. Обязан совпадать с ключом шифрования для данного РКС-05, указанным в АРМ «Конфигуратор» на ПЦН. Для использования ключа по умолчанию в поле должно быть значение «0».

### ! Внимание

Для исключения подмены РКС-05 ключ по умолчанию не использовать.

### ! Примечание

Для подключения по Ethernet и GSM(GPRS) могут использоваться как одинаковые, так и разные «серверы подключений», при этом они указываются в явном виде в соответствующих полях.



## 4.5 Вкладка «Контроль питания»

Вкладка «Контроль питания» содержит поля: «Авария 220 при U меньше (Вольт)», «Восстановление при U больше (Вольт)», «Авария АКБ при U меньше (Вольт)».

«Авария 220 при U меньше (Вольт)» - когда напряжение опускается ниже заданного значение, РКС-05 отправит сообщение «Авария 220В». Значение по умолчанию - 12. Значение данного параметра можно изменять в диапазоне от 11 до 16.

«Восстановление при U больше (Вольт)» - после «Аварии 220В», когда напряжение поднимается выше данного значения, РКС-05 отправляет сообщение «Восстановление 220В». Значение по умолчанию - 12,5. Значение данного параметра можно изменять в диапазоне от 11 до 16.

«Авария АКБ при U меньше (Вольт)» - напряжение при котором РКС-05 отправляет сообщение «Авария АКБ». Значение по умолчанию - 11. Минимальное значение для данного параметра - 11, максимальное - 16.

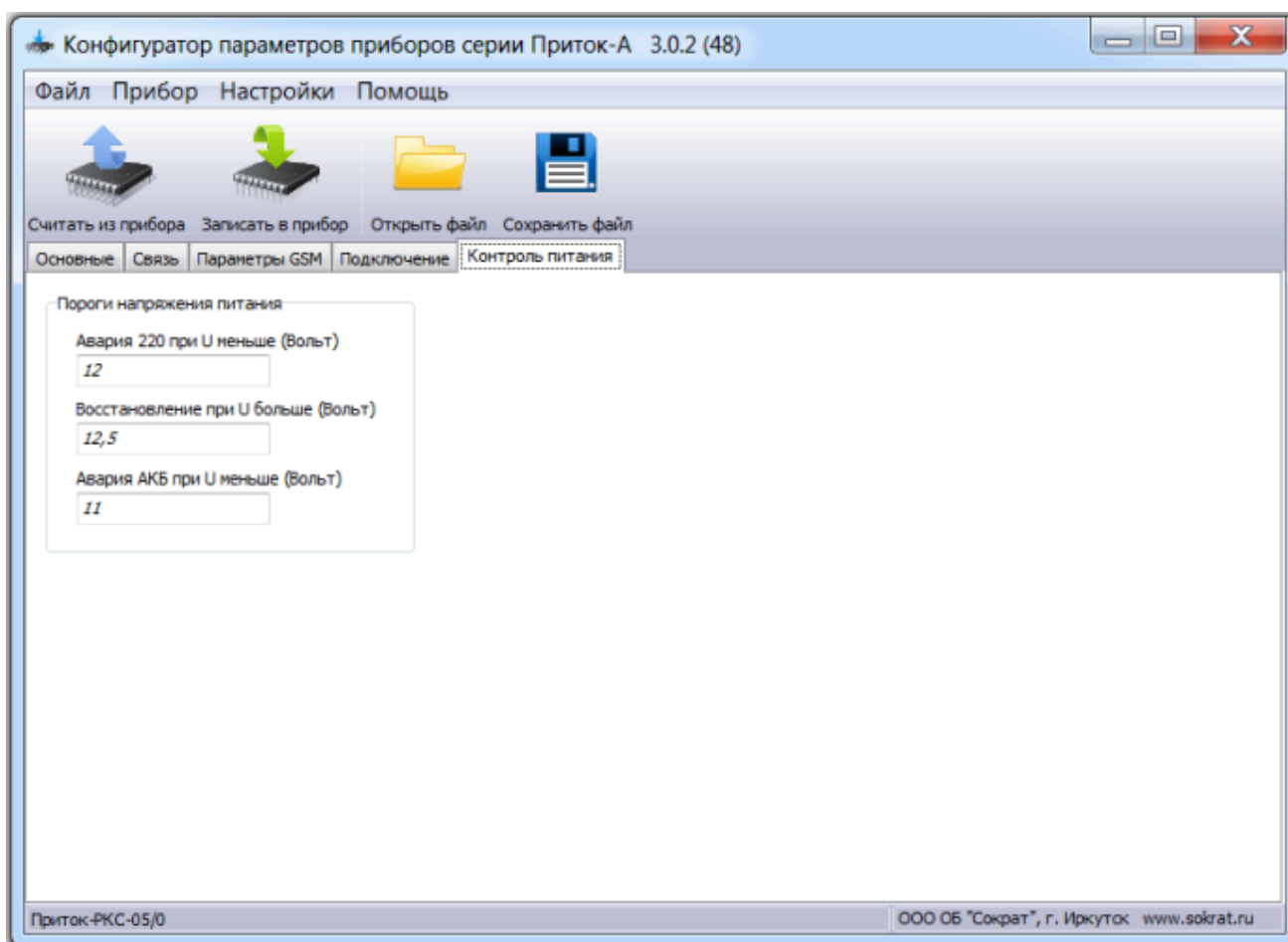


Рисунок 17 - Вкладка Контроль питания

## 5. ОПИСАНИЕ РКС-05 В АРМ «КОНФИГУРАТОР»

Для описания РКС-05 в АРМ «Конфигуратор» на ПЦН необходимо в «Вся система» добавить «База Contact ID». К «База Contact ID» добавить «Contact ID совместимый прибор».

На рисунке 18 приведен пример описания в дереве оборудования АРМ «Конфигуратор» РКС-05, к которому подключен Contact ID-совместимый прибор.

Окно редактирования прибора С2000ИТ заполняется следующим образом:

- «Идентификатор» – уникальный номер РКС-05, его значение должно совпадать с полем «Идентификатор прибора на пульте» в программе UniProg3.
- «Account NUMBER(Hex)» – идентификатор (номер абонента) Contact ID совместимого прибора, подключенного к РКС-05;
- «Номер карточки» – номер карточки на пульте для данного прибора;
- «Зоны» – список зон Contact ID совместимого прибора, подключенного к РКС-05. Редактирование списка зон осуществляется в отдельном окне, которое отображается после нажатия на кнопку «...» в конце строки строке параметра;
- «Сценарий» – сценарий по обработке событий, передаваемых на пульт с Contact ID совместимого прибора, подключенного к РКС-05. При первоначальной настройке используйте сценарий по умолчанию.

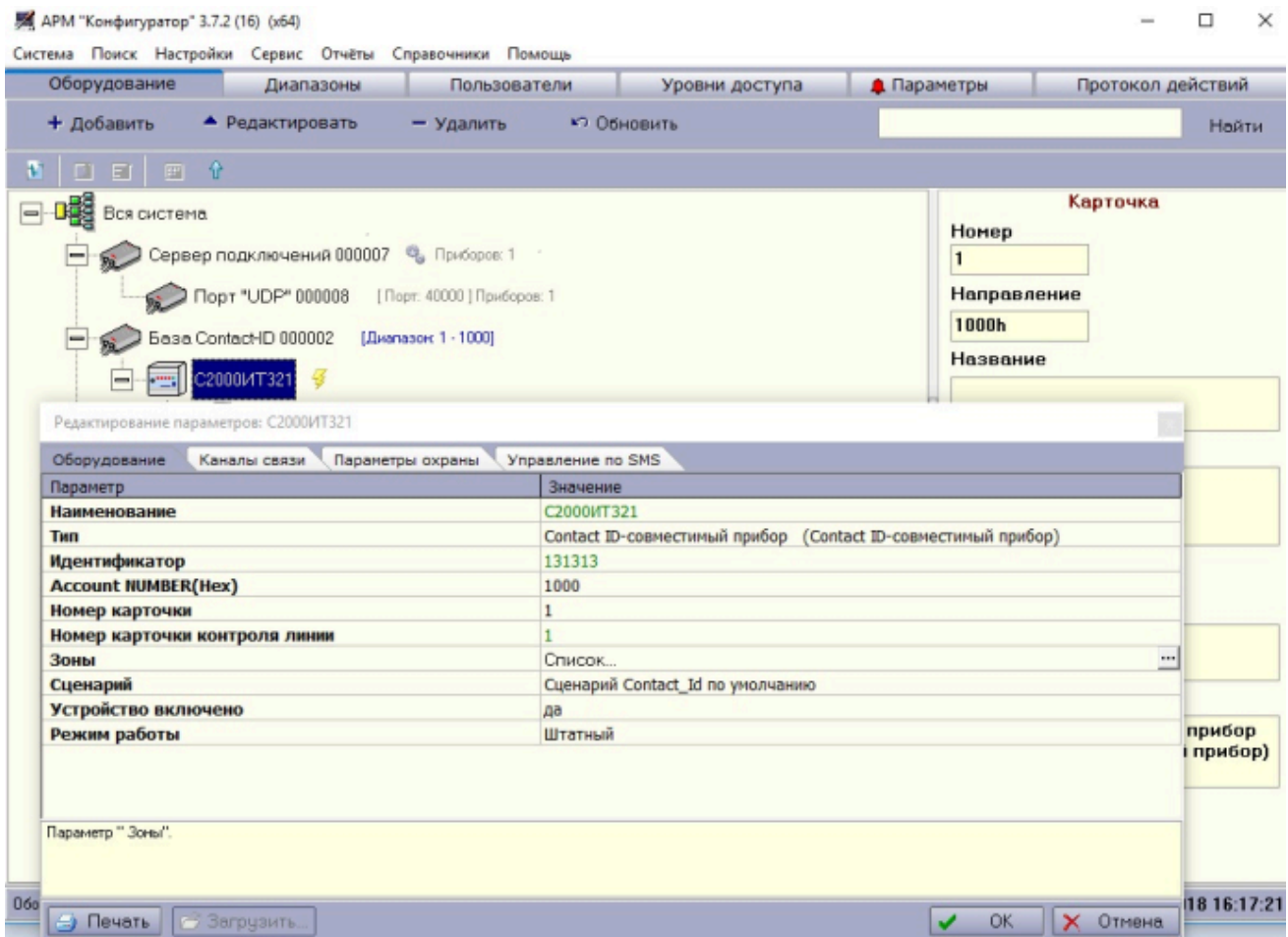


Рисунок 18. АРМ «Конфигуратор» редактирование параметров РКС-05.

Добавление разделов производится нажатием правой кнопки мыши при выделенном приборе и выбором в выпадающем списке строки «Добавить».

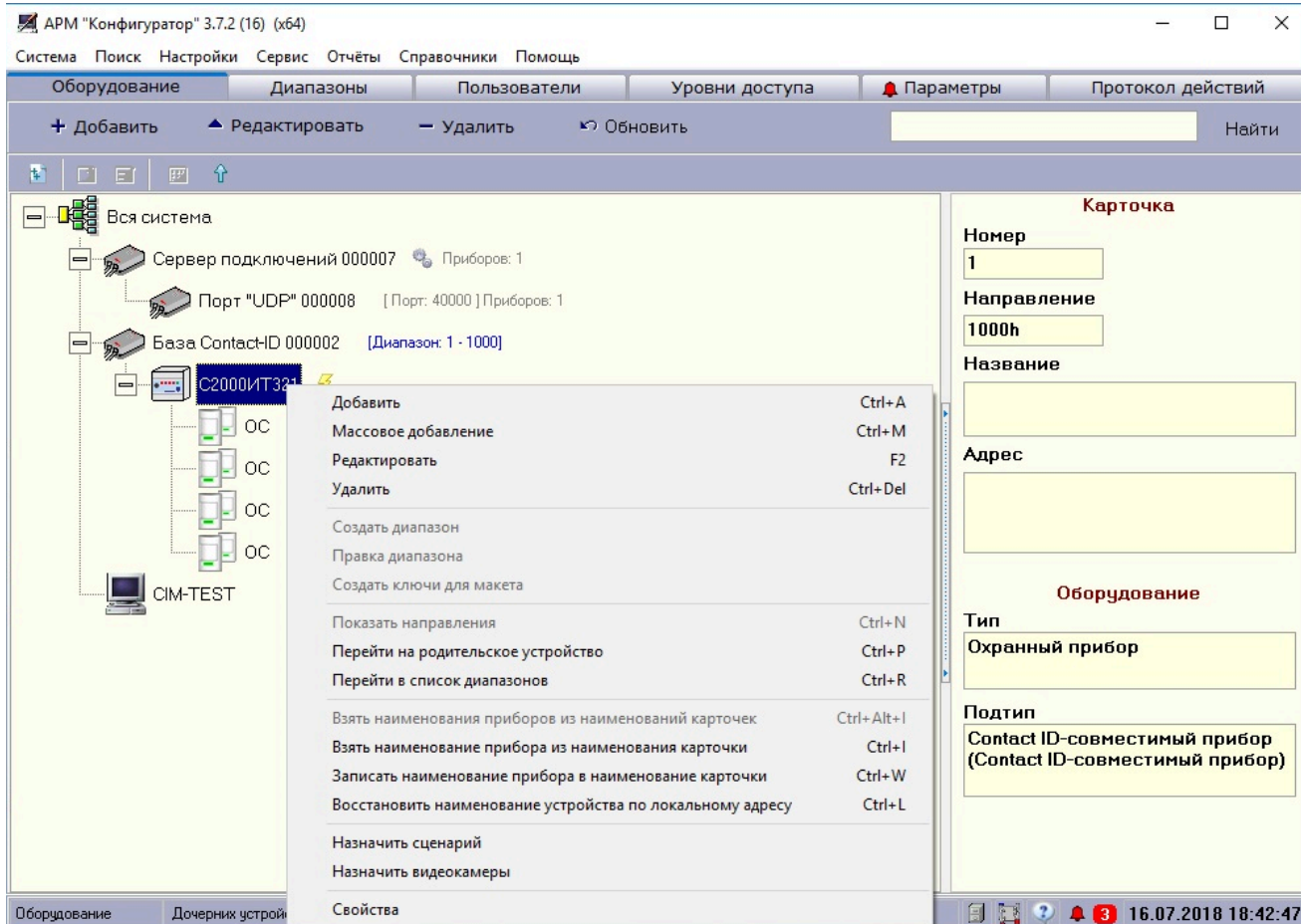


Рисунок 19. АРМ «Конфигуратор» добавление разделов.

## 6. УСТАНОВКА РКС-05

Для стабильной работы РКС-05 должно быть обеспечено GSM покрытие используемого оператора сотовой связи. РКС-05 не рекомендуется устанавливать в местах, где возможно его экранирование. Для проверки уровня сигнала можно воспользоваться сотовым телефоном, установив в него SIM-карту РКС-05 и поместив его в зоне предполагаемой установки, или используя «Техническое меню» РКС-05 см. п. 1.2.

Ориентируясь по индикатору уровня GSM сигнала выбрать оптимальное место для установки.

Для закрепления РКС-05 на стене используются три самореза, входящих в комплект поставки. Высота оставшейся части самореза не должна превышать 5 мм. РКС-05 устанавливается внутри охраняемого помещения.

Подключение РКС-05 осуществляется согласно рисунку 1 Приложения 1.

## 7. ПРОВЕРКА РАБОТЫ РКС-05

После включения РКС-05 необходимо проверить его работоспособность. Для этого выполнить следующие действия:

1. Включить питание на приборе и РКС-05.

2. Если основной канал до подключения РКС-05 был в норме, то на ПЦН должно прийти сообщение «Восстановление связи».
3. Проверить прохождение сообщений на ПЦН по основному каналу связи.
4. Отключить основной канал связи.
5. Дождаться переключения канала связи. На ПЦН должно поступить сообщение о переключении канал связи.
6. Проверить прохождение сообщений на ПЦН по резервному каналу связи.

## ПРИЛОЖЕНИЕ 1. СХЕМА ПОДКЛЮЧЕНИЯ РКС-05

