

4. Гарантийные обязательства.

Срок гарантии устанавливается 12 месяцев со дня продажи. Предприятие-изготовитель гарантирует соответствие заявленным параметрам при соблюдении потребителем условий эксплуатации. При наличии внешних повреждений корпуса и следов вмешательства в конструкцию гарантийное обслуживание не производится. В случае выхода светильника из строя во время гарантийного срока, при соблюдении правил эксплуатации, потребитель предъявляет претензии в соответствии с законодательством РФ.

5. Отметки продавца.

Продавец _____

Дата продажи «___» _____ 20__г.

Инструкция по эксплуатации Светильника аварийного освещения

KL-60A



1. Сведения об изделии.

Светильник аварийного освещения KL-60A с выбором режима работы (постоянного или непостоянного действия) на базе сверхярких светодиодов с длительным сроком службы.

Светильник предназначен для обеспечения эвакуационного и резервного освещения в случае прекращения подачи электроэнергии.

2. Основные технические характеристики.

2.1. Питание светильника осуществляется от сети переменного тока напряжением 187 – 242 В, частотой 50 Гц.

2.2. Количество светодиодов SMD – 60 штук.

2.3. Световой поток – 200 лм.

2.4. Сменный литий – ионный аккумулятор напряжением 3,7 В емкостью 2200 мАч.

2.5. Защита аккумулятора от глубокого разряда и перезаряда.

2.6. Два режима работы: постоянного/непостоянного действия.

2.7. Время зарядки аккумулятора 20 часов.

2.8. Время работы от аккумулятора 3 часа.

2.9. Масса – не более 0,25 кг.

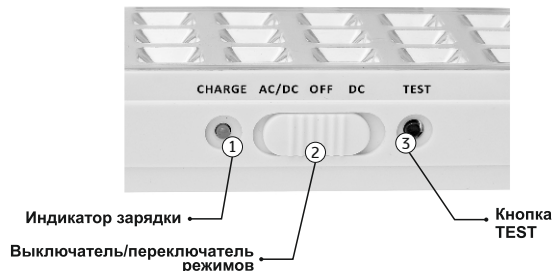
2.10. Габаритные размеры: 340 x 55 x 30 мм.

2.11. Диапазон рабочих температур от 0 до +40°C.

2.12. Срок службы – не менее 5 лет (не распространяется на аккумуляторные батареи).

3. Устройство и работа.

Рис. 1



Постоянный режим работы.

Подключить шнур светильника к сети 220 В. Перевести выключатель (2) (рис. 1) в положение «AC/DC», при этом светодиоды включатся.

При наличии напряжения в сети светильник перейдет в режим «заряд», будет светиться индикатор «CHARGE» (1). При отсутствии напряжения в сети светильник автоматически перейдет в режим «резерв», работая от встроенного аккумулятора.

Непостоянный режим работы.

Подключить шнур светильника к сети 220 В. Перевести выключатель (2) (рис. 1) в положение «DC».

При наличии напряжения в сети светодиоды не включаются, светильник перейдет в режим «заряд», будет светиться индикатор «CHARGE» (1). При отсутствии напряжения в сети светильник автоматически перейдет в режим «резерв», работая от встроенного аккумулятора, включатся светодиоды. Кнопка «TEST» (3) предназначена для проверки работоспособности светильника и имитирует пропадание сетевого напряжения.

Переведите выключатель (2) в положение «OFF» если светильник не используется.

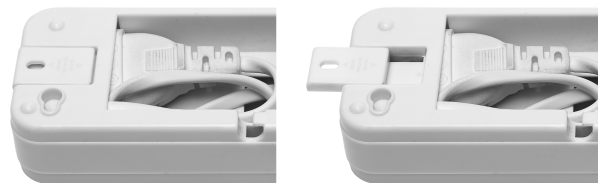
Есть возможность быстрой замены аккумулятора. Для этого на задней поверхности светильника расположен специальный отсек с крышкой (рис. 2).

Рис. 2



Имеются выдвигаемые пазы для крепления на плоскую поверхность (рис. 3).

Рис. 3



ВНИМАНИЕ!
ПЕРЕД ПРИМЕНЕНИЕМ ИЗДЕЛИЯ НЕОБХОДИМО ПРОВЕСТИ ЗАРЯДКУ АККУМУЛЯТОРА.