

ШЛЕЙФ-Р

Двухзонное радиоканальное устройство



ШЛЕЙФ-Р

РУКОВОДСТВО ПОЛЬЗОВАТЕЛЯ

САПО.425349.001РП

Двухзонное радиоканальное устройство «Шлейф-Р» (далее – устройство или «Шлейф-Р») предназначено для получения извещений о тревожных и прочих событиях от радиоканальных устройств (извещателей, устройств передачи извещений, тревожных кнопок), закреплённых за охранной и пожарной зонами устройства, и выдачи этих извещений на выходы «ТРЕВОГА» и «ПОЖАР» для передачи на охранный и пожарный шлейфы сигнализации прибора приёмно-контрольного охранно-пожарного (далее – ППКОП или прибор).

Охранная зона устройства «Шлейф-Р» может управляться (ставиться на охрану, сниматься с охраны):

- командами с ППКОП по проводной линии связи.
- либо дистанционно радиоканальными брелками и радиоканальными кодонаборными панелями (опционально).

Пожарная зона устройства «Шлейф-Р» ставится на охрану автоматически после подачи питания на устройство.

Устройство имеет возможность, при помощи встроенного реле, управлять различным оборудованием, либо выдавать извещения о неисправности питания, вскрытии корпуса и неисправности охранной и/или пожарной зоны переключением контакта реле.

Шлейф-Р

- При подключении устройства к ППКОП и подключении источника электропитания к устройству следует руководствоваться положениями: «Правила по охране труда при эксплуатации электроустановок» и «Правила технической эксплуатации электроустановок потребителей электрической энергии».

- Номинальное напряжение питания устройства «Шлейф-Р» +12 В (от +10,5 до +15 В). Будьте внимательны, не подключите случайно устройство к источнику электропитания с более высоким напряжением или к сети ~220 В.

- При подключении питания +12 В к устройству, соблюдайте полярность.

- Не эксплуатируйте устройство «Шлейф-Р» в условиях воздействия агрессивных сред и во взрывоопасных помещениях.

МЕРЫ ПРЕДОСТОРОЖНОСТИ

ПРАВИЛА



технической
эксплуатации
электроустановок



Шлейф-Р

- Контакты клеммника реле устройства «Шлейф-Р» «НР», «ПР» и «НЗ» могут находиться под опасным напряжением до ~125 В.

- Не превышайте допустимую мощность нагрузки, коммутируемую реле устройства «Шлейф-Р» – не более 30 Вт.

- Следите, чтобы на устройство «Шлейф-Р» и внутрь его не попадала жидкость.

- Не трясите и не роняйте устройство «Шлейф-Р».

- Храните устройство «Шлейф-Р» в месте, недоступном для детей.

МЕРЫ ПРЕДОСТОРОЖНОСТИ



Шлейф-Р

Двухзонное радиоканальное устройство «Шлейф-Р».

Рассмотрим следующий вариант «быстрого запуска» устройства:

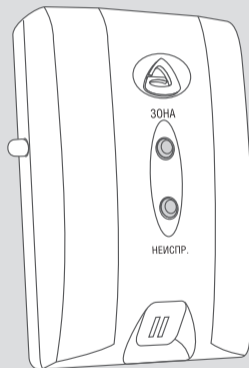
- ППКОП, к которому подключается устройство – приборы серии «Гранит - 3,-5,-8,-12» НПО «Сибирский Арсенал»;
- охранная зона устройства управляется реле ПЦН (1 или 2) прибора «Гранит». ПЦН закреплён за охранным ШС, к которому подключено устройство. Режим работы реле ПЦН – «Замкнут, если все в норме».

ВНИМАНИЕ! Для управления охранной зоной «Шлейф-Р» необходимо использовать только отдельный выход реле ПЦН ППКОП.

С подробной информацией об устройстве «Шлейф-Р» Вы можете ознакомиться в руководстве по эксплуатации САПО.425349.001РЭ на наших сайтах:

www.arsenal-sib.ru и **www.verset.ru**.

УСТРОЙСТВО «ШЛЕЙФ-Р»



Шлейф-Р

«Шлейф-Р» работает со следующими радиоканальными устройствами:

- Извещатели охранные опто-электронные инфракрасные пассивные адресные радиоканальные «**ВС-ИК-021 ВЕКТОР**», «**ВС-ИК-022 ВЕКТОР**» и «**ОПТИМИСТ-Р**» (датчики движения).
- Извещатели охранные магнитоконтактные адресные радиоканальные «**ВС-СМК ВЕКТОР**» (датчики открытия двери).
- Извещатели охранные поверхностные звуковые адресные радиоканальные «**СОНАР-Р**» (датчики разбития стекла).
- Устройства передачи извещений адресные радиоканальные «**ВС-ПИ ВЕКТОР**».
- Тревожные кнопки носимые адресные радиоканальные (брелки) «**ВС-ТК ВЕКТОР**» и Тревожные кнопки стационарные адресные радиоканальные «**ВС-ТКС ВЕКТОР**».

РАДИОКАНАЛЬНЫЕ УСТРОЙСТВА



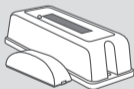
ВС-ИК-021 ВЕКТОР
ВС-ИК-022 ВЕКТОР



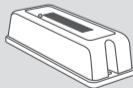
ОПТИМИСТ-Р



СОНАР-Р



ВС-СМК ВЕКТОР



ВС-ПИ ВЕКТОР



ВС-ТКС ВЕКТОР



ВС-ТК ВЕКТОР

Шлейф-Р

- Извещатели пожарные дымовые оптико-электронные точечные адресно-аналоговые радиоканальные «**ДИП-220Р ВЕКТОР**».
- Извещатели пожарные дымовые оптико-электронные точечные адресно-аналоговые радиоканальные «**ДИП-230Р ВЕКТОР**».
- Извещатели пожарные тепловые максимально-дифференциальные адресные радиоканальные **ИП101-17Р-А1R «ИП-17Р-А1R ВЕКТОР»** и **ИП101-17Р-А3R «ИП-17Р-А3R ВЕКТОР»**.
- Извещатели пожарные ручные адресные радиоканальные «**ВС-ИПР-031 ВЕКТОР**».

Всего за «Шлейф-Р» можно закрепить до 12 радиоустройств.

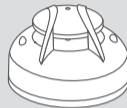
РАДИОКАНАЛЬНЫЕ УСТРОЙСТВА



ДИП-220Р ВЕКТОР



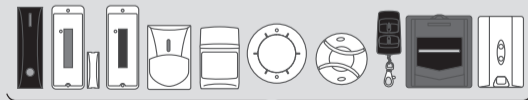
ДИП-230Р ВЕКТОР



ИП101-17Р-А1R
ИП101-17Р-А3R



ВС-ИПР-031 ВЕКТОР



до 12 РУ

Шлейф-Р

«Шлейф-Р» может работать с радиоканальными брелками «Б 4-Р» и кодонаборными панелями «ПОРТАЛ-Р», предназначенными для управления реле устройства либо для управления охранной зоной (опционально).

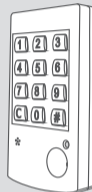
Всего в «Шлейф-Р» можно добавить до 64 брелков и/или кодов панелей.

С подробной информацией о радиоканальных устройствах, брелках Б 4-Р и кодонаборных панелях «ПОРТАЛ-Р» Вы можете ознакомиться в соответствующих руководствах по эксплуатации на наших сайтах: www.arsenal-sib.ru и www.verset.ru.

РАДИОКАНАЛЬНЫЕ УСТРОЙСТВА



Б 4-Р



ПОРТАЛ-Р



код панели

до 64

Шлейф-Р

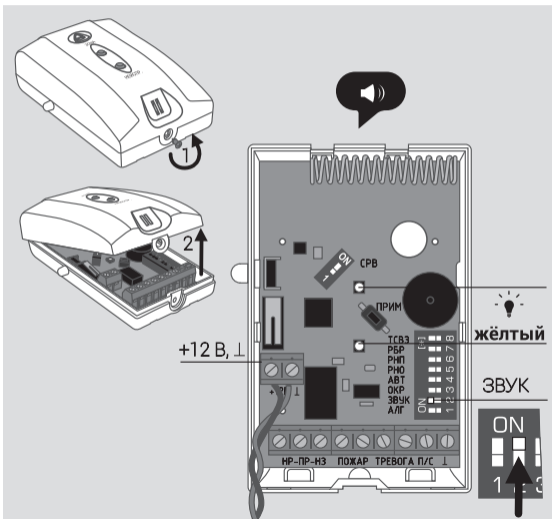
Открутите винт в нижней части корпуса устройства, снимите крышку

Подключите провода питания +12В к клеммнику «+12В», «⊥». Питание осуществляется от прибора серии «Гранит» (см. схему подключений, стр. 21).

Переведите переключатель «ЗВУК» в положение «ON».

После включения питания оба световых индикатора устройства засветятся жёлтым цветом. Встроенный звуковой сигнализатор начнёт издавать звуковые сигналы.

ВКЛЮЧЕНИЕ «ШЛЕЙФ-Р» В СЕРВИСНЫЙ РЕЖИМ



Шлейф-Р

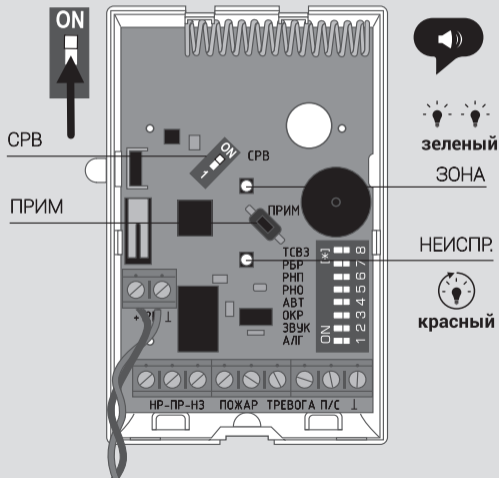
Переведите устройство «Шлейф-Р» в сервисный режим:

Переведите переключатель «СРВ» в положение «ON».

Нажмите и удерживайте кнопку «ПРИМ», индикатор «ЗОНА» дважды мигнёт зелёным, прозвучит подтверждающий звуковой сигнал, кнопку «ПРИМ» можно отпустить.

Индикатор «НЕИСПР.» засветится непрерывно красным – устройство «Шлейф-Р» перешло в сервисный режим и готово к настройке.

ВКЛЮЧЕНИЕ «ШЛЕЙФ-Р» В СЕРВИСНЫЙ РЕЖИМ



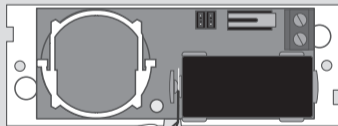
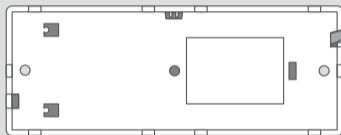
Шлейф-Р

Откройте корпус радиоустройства (при необходимости открутив винт, если имеется).

Для включения питания радиоустройства удалите (вытяните) защитную пластину, изолирующую контакт основной батареи радиоустройства – индикатор кратковременно мигнёт зелёным.

ВКЛЮЧЕНИЕ ПИТАНИЯ РАДИОУСТРОЙСТВ

BC-СМК ВЕКТОР
BC-ПИ ВЕКТОР

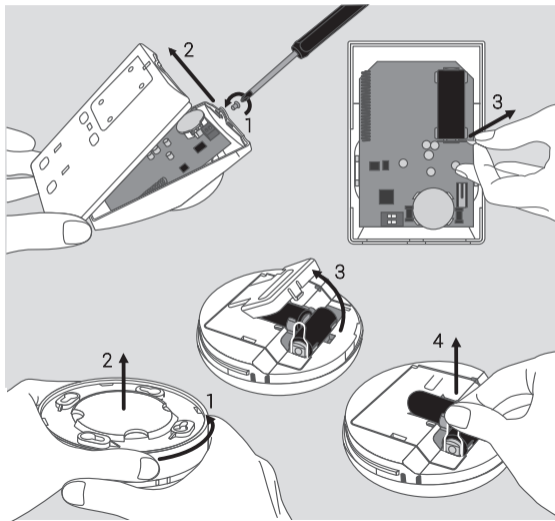


зеленый

Шлейф-Р

Повторите действия для каждого радиоустройства.

ВКЛЮЧЕНИЕ ПИТАНИЯ РАДИОУСТРОЙСТВ



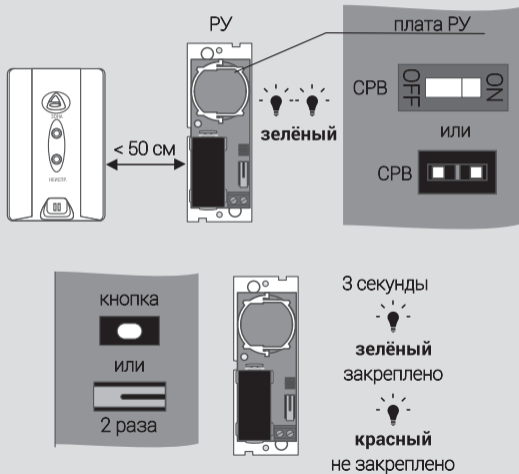
Шлейф-Р

ВНИМАНИЕ! Закрепление радиоканальных устройств необходимо проводить в непосредственной близости от устройства «Шлейф-Р» - не более 50 см. Удалённое закрепление радиоустройств не предусмотрено.

Переведите переключатель «СРВ» в положение «ON» / замкните перемычку «СРВ» (в зависимости от типа РУ) на плате радиоканального устройства. Светодиод радиоканального устройства при этом мигнет 2 раза зелёным цветом.

Двойным нажатием на кнопку радиоканального устройства закрепите его за устройством «Шлейф-Р». Результат процесса закрепления показывает светодиод радиоканального устройства: свечение зелёным цветом в течение трёх секунд – устройство закреплено (при этом сигнализатор устройства издаст подтверждающий звуковой сигнал); свечение красным цветом – РУ не закреплено.

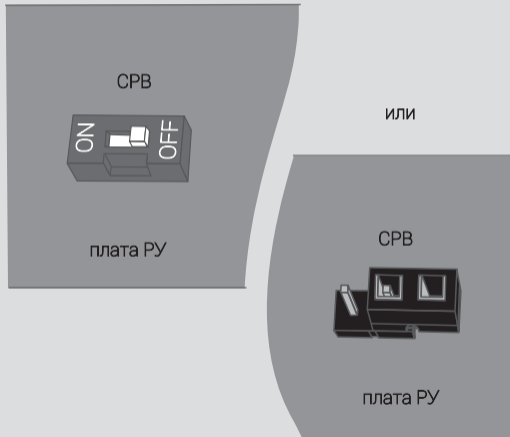
ЗАКРЕПЛЕНИЕ РАДИОКАНАЛЬНЫХ УСТРОЙСТВ ЗА «ШЛЕЙФ-Р»



Шлейф-Р

После окончания закрепления радиоустройств переведите РУ в дежурный режим: переведите переключатель «СРВ» в положение "OFF" (положение противоположное "ON") либо разомкните перемычку «СРВ».

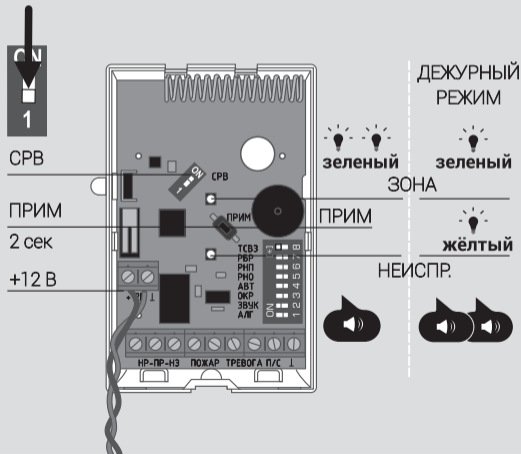
ПЕРЕВОД РАДИОКАНАЛЬНЫХ УСТРОЙСТВ В ДЕЖУРНЫЙ РЕЖИМ



Шлейф-Р

После успешного закрепления радио-устройств, прописывания брелков, записи кодов панелей переведите «Шлейф-Р» в дежурный режим : переведите переключатель «СРВ» в положение «OFF» («1»), нажмите и удерживайте (1,5 – 2 с) кнопку «ПРИМ» на плате устройства, индикатор устройства «ЗОНА» дважды мигнёт зелёным. После звукового сигнала кнопку «ПРИМ» можно отпустить – устройство перешло в дежурный режим, оба световых индикатора устройства засветятся. Встроенный звуковой сигнализатор устройства начнёт издавать звуковые сигналы. Выключите питание +12 В.

ПЕРЕВОД «ШЛЕЙФ-Р» В ДЕЖУРНЫЙ РЕЖИМ



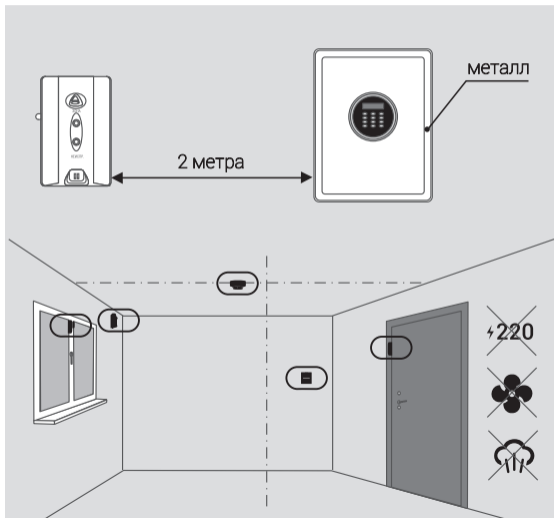
Шлейф-Р

Устройство устанавливается на стенах или других конструкциях охраняемого помещения в местах, где отсутствует доступ посторонних лиц к устройству. Около устройства (не ближе двух метров) не должно быть массивных металлических предметов: металлических дверей, сейфов, металлических строительных конструкций.

Выберите места для установки радиоустройств.

Подробная информация о выборе места установки приведена в руководствах по эксплуатации на соответствующие радиоустройства.

ВЫБОР МЕСТА УСТАНОВКИ «ШЛЕЙФ-Р» И РАДИОУСТРОЙСТВ



Шлейф-Р

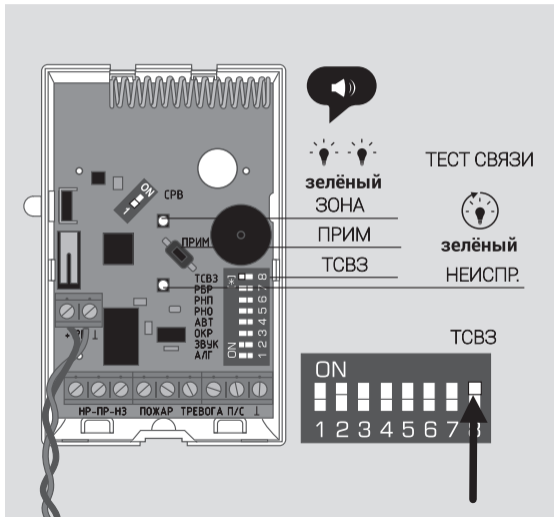
После выбора места установки, перед монтажом, убедитесь в том, что в местах размещения радиоканальных устройств обеспечивается устойчивая связь с устройством «Шлейф-Р».

В дежурном режиме устройства переведите переключатель «ТСВЗ» в положение «ON».

Нажмите и удерживайте кнопку «ПРИМ», индикатор «ЗОНА» дважды мигнёт зелёным, прозвучит подтверждающий звуковой сигнал, кнопку «ПРИМ» можно отпустить.

Индикатор устройства «НЕИСПР.» засветится непрерывно зелёным – устройство перешло в режим «Тест связи» на первой рабочей частоте.

ПРОВЕРКА КАЧЕСТВА СВЯЗИ РАДИОУСТРОЙСТВ С «ШЛЕЙФ-Р»



Шлейф-Р

Переведите радиоканальное устройство в сервисный режим: на плате РУ переведите переключатель «СРВ» в положение «ON» /замкните перемычку «СРВ» (в зависимости от типа РУ), светодиод РУ при этом мигнет 2 раза зелёным цветом.

В месте предполагаемой установки нажмите кнопку РУ 1 раз.

Светодиод РУ мигнёт четырьмя зелёно-красными вспышками. После индицирует качество связи:

2 мигания зелёным цветом – отличное;

1 мигание зелёным цветом – хорошее;

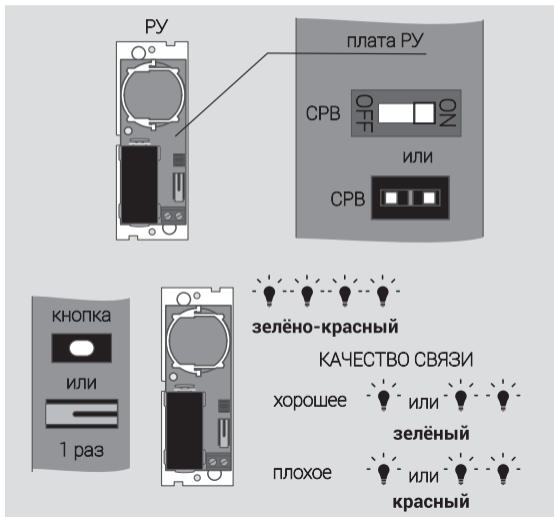
1 мигание красным цветом – удовлетворительное;

2 мигания красным цветом – неудовлетворительное.

Повторите тестирование несколько раз.

При получении плохих результатов изменить место расположения РУ и повторить тестирование.

ПРОВЕРКА КАЧЕСТВА СВЯЗИ РАДИОУСТРОЙСТВ С «ШЛЕЙФ-Р»



Шлейф-Р

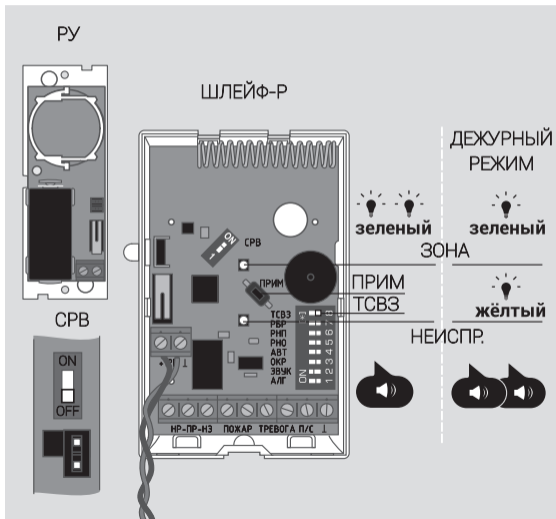
После окончания тестирования переведите радиоканальное устройство в дежурный режим – переведите переключатель «СРВ» в положение «OFF» либо разомкните перемычку «СРВ».

Повторите процедуру контроля качества связи для каждого радиоканального устройства.

После окончания проверки качества связи переведите устройство «Шлейф-Р» в дежурный режим.

Переведите переключатель «ТСВЗ» в положение «OFF». Нажмите и удерживайте кнопку «ПРИМ», индикатор «ЗОНА» дважды мигнёт зелёным, прозвучит подтверждающий звуковой сигнал, кнопку «ПРИМ» можно отпустить. Оба световых индикатора устройства засветятся, встроенный звуковой сигнализатор устройства издаёт звуковые сигналы – устройство перешло в дежурный режим.

ПРОВЕРКА КАЧЕСТВА СВЯЗИ РАДИОУСТРОЙСТВ С «ШЛЕЙФ-Р»



Шлейф-Р

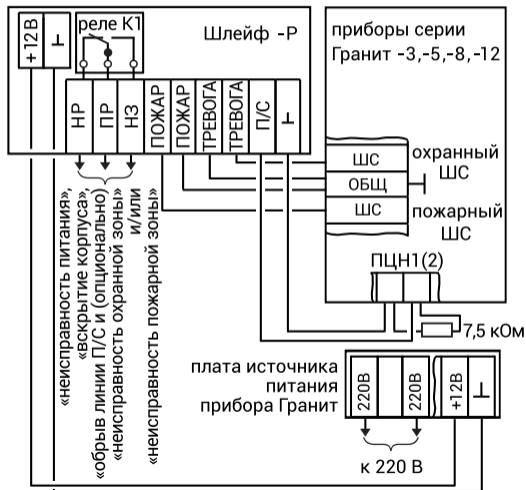
ВНИМАНИЕ! При установке устройства не рекомендуется снимать плату с основания.

Выключите питание +12 В, отключите провода питания от клеммника «+12В», «⊥».

В нижней части основания удалите заглушки отверстий для ввода проводов (см. стр. 22).

В соответствии со схемой подключений, проденьте необходимые провода в отверстия основания и произведите подключение проводов к клеммникам устройства.

УСТАНОВКА «ШЛЕЙФ-Р» НА ОБЪЕКТЕ И ПОДКЛЮЧЕНИЕ К ППКООП



Шлейф-Р

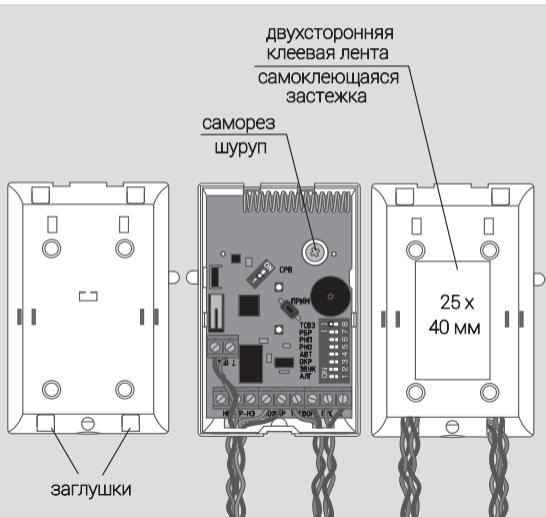
Закрепите основание в выбранном месте через отверстие в плате. Для крепления следует выбирать саморез или шуруп диаметром 2-3 мм с головкой диаметром 5-6 мм.

Для дополнительного крепежа можно использовать двухстороннюю клеюю ленту или самоклеющуюся застёжку размером ~25 x 40 мм.

При крепеже аккуратно вытягивайте провода через отверстия.

Произведите прокладку проводов и подключите их к прибору, согласно схеме подключений (см. выше).

УСТАНОВКА «ШЛЕЙФ-Р» НА ОБЪЕКТЕ И ПОДКЛЮЧЕНИЕ К ППКОП



Шлейф-Р

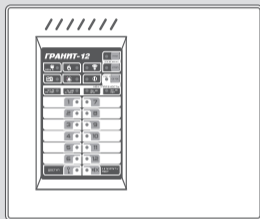
Закройте крышку устройства и зафиксируйте её винтом-саморезом.

Подайте на устройство напряжение +12В, дождитесь перехода устройства в дежурный режим: индикатор «ЗОНА» светится или мигает зелёным.

Установите радиоканальные устройства в рабочее положение в выбранных местах. Используйте для этого указания из руководств по эксплуатации на РУ. В ППКОП должны быть сконфигурированы отдельные ШС – охранный и пожарный, к которым подключены соответствующие зоны устройства. ШС ППКОП должны быть поставлены на охрану. Проверка работы устройства выполняется следующим образом: вызывается срабатывание одного охранного РУ. Проверяется индикация на лицевой панели устройства «Шлейф-Р» и работа ППКОП. Тревожный ШС ППКОП и зона «ТРЕВОГА» устройства перепоставляются с ППКОП кнопкой ШС.

ПРОВЕРКА ПОСЛЕ УСТАНОВКИ

ППКОП/ Охранный ШС



Охранное РУ

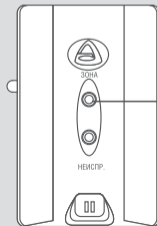


ТРЕВОГА



СИНИЙ

в 1 с



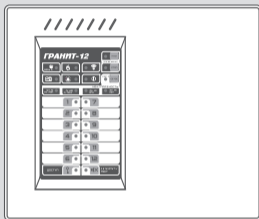
Шлейф-Р

Процедура повторяется поочерёдно для каждого охранного радиоприбора.

Аналогично проверяется пожарная зона – необходимо поочерёдно вызвать срабатывание пожарных радиоприборов. Пожарный ШС ППКОП и зона «ПОЖАР» устройства перепоставляются с ППКОП кнопкой ШС.

ПРОВЕРКА ПОСЛЕ УСТАНОВКИ

ППКОП/Пожарный ШС



Пожарное РУ

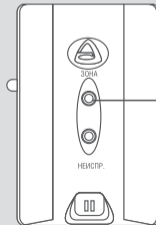


ПОЖАР



красный

В1С



Шлейф-Р

КОМПЛЕКТНОСТЬ

НАИМЕНОВАНИЕ И УСЛОВНОЕ ОБОЗНАЧЕНИЕ	КОЛИЧЕСТВО
Двухзонное радиоканальное устройство «Шлейф-Р»	1
Резистор 7,5 кОм \pm 5 %, 0,25 Вт	1
Винт-саморез 3 x 6	1
Руководство пользователя САПО.425349.001РП	1

С более подробной информацией о радиоканальном устройстве «Шлейф-Р» Вы можете ознакомиться в руководстве по эксплуатации САПО.425349.001РЭ на наших сайтах: www.arsenal-sib.ru и www.verset.ru

С подробной информацией о радиоканальных устройствах Вы можете ознакомиться в соответствующих руководствах по эксплуатации на наших сайтах: www.arsenal-sib.ru и www.verset.ru

Шлейф-Р

Двухзонное радиоканальное устройство «Шлейф-Р» соответствует конструкторской документации и признано годным к эксплуатации.

Штамп ОТК

Дата выпуска:

Дата продажи:

Название
торгующей организации:

ПАСПОРТ

**Вы можете задать нам вопросы по тел: 8-800-250-53-33
(многоканальный)
или на сайте компании www.arsenal-sib.ru**

Срок гарантийных обязательств 3 года. В течение этого срока изготовитель обязуется бесплатно, по своему усмотрению, производить ремонт, замену либо наладку вышедшего из строя изделия. На батареи питания и изделия, имеющие механические повреждения, следы самостоятельного ремонта или другие признаки неправильной эксплуатации, гарантийные обязательства не распространяются.

Срок гарантийного обслуживания исчисляется со дня покупки изделия. При отсутствии отметки о продаже, срок гарантийного обслуживания исчисляется со дня даты выпуска.

МП

НПО «Сибирский Арсенал»

630073 Г. Новосибирск
мкр. Горский, 8а
тел.: 8-800-250-53-33
e-mail: info@arsenalnpo.ru
www.arsenal-sib.ru