

**Руководство  
к программному обеспечению  
учета контроля доступом  
«Сервер»**

Москва, 2017

## Оглавление

<b>Введение .....</b>	<b>2</b>
<b>Условные обозначения, принятые в инструкции .....</b>	<b>3</b>
<b>1 Установка и запуск программы .....</b>	<b>4</b>
1.1 Системные требования .....	4
1.2 Установка программы.....	4
1.3 Установка серверной части программы .....	5
<b>2 Настройка программы и начало работы .....</b>	<b>12</b>
2.1 Серверная часть .....	12
2.1.1 Запуск.....	12
2.1.2 Пользователи .....	13
2.1.3 Устройства .....	13
2.1.3.1 Смена хозяина контроллера.....	15
2.1.3.2 Тестовый сигнал.....	15
2.1.4 Настройки .....	15
2.1.4.1 Основные .....	16
2.1.4.2 Порты .....	16
2.1.4.3 Смена пароля БД.....	17
2.1.4.4 Sms-шлюз .....	17
2.1.4.5 Сервер исходящей почты (SMTP) .....	18
2.1.5 Обновление микропрограммы.....	19

## Введение

Программа **ENT КОНТРОЛЬ ДОСТУПА** предназначена для учёта контроля доступа и расчёта рабочего времени как в небольших фирмах, так и на крупных предприятиях. Количество ключей ограничено только возможностью контроллера (500, 2 000 или 10 000).

Программа разработана специально под контроллеры **ЭРА** фирмы **«Эра новых технологий»** и не работает с другими контроллерами.

В программе ведётся список сотрудников и ключей, есть возможность создавать различные графики прохода (до 200 шт.) для разных групп сотрудников. Так же ведётся учёт рабочего времени. Есть возможность мониторинга проходов и фотомодуль.

Так же существует несколько небольших, но приятных дополнений. Таких как объединение нескольких точек прохода в одну зону прохода, возможность запрета повторного прохода, автоматическая рассылка сотрудникам отчёта по их времени пребывания на работе и пр.

Удобный и лёгкий в обращении интерфейс (программа работает в среде Windows), лёгкая в обращении система ввода и поиска информации, а также формирование различных отчётов делают программу **ENT КОНТРОЛЬ ДОСТУПА** незаменимым помощником везде, где требуется контроль доступа.

Возможность импорта данных в программу из MS Word, MS Excel, что позволяет облегчить ввод. А возможность экспорта данных из программы в MS Word, MS Excel, позволяет хранить и распечатывать любые данные в удобном виде.

## Условные обозначения, принятые в инструкции:



- Этим знаком будут помечены крайне важные предложения. Не соблюдение правил и условий абзацев, помеченных данным знаком, приведет к неработоспособности системы.



- Абзацы, выделенные данным знаком, составляют важную информацию о системе, которая облегчит работу с ней.



- Справочная информация, разъясняющая некоторые понятия системы.

# 1 Установка и запуск программы

## 1.1 Системные требования

Для эффективной и надежной работы программы необходимо, чтобы компьютер имел следующие характеристики:

- Процессор – не ниже Intel Celeron Dual Core G530;
- Оперативная память – не меньше 1ГБ;
- Свободная память на жестком диске – не менее 100 Мб;
- Манипулятор «мышь»;
- Сетевая карта;
- Операционная система – Windows XP и выше;
- Минимальное разрешение экрана 1280x800;
- База данных FireBird 2.1 \* и выше (входит в стандартный комплект поставки);
- Библиотека WinPcap \* (входит в стандартный комплект поставки).



**\* - необходимо устанавливать только на компьютер, где будет стоять серверная часть программы**

## 1.2 Установка программы

На установочном диске содержится файл [setup\\_server.exe](#).

Файл [setup\\_server.exe](#) устанавливает серверную часть программы на основном компьютере системы контроля управления доступом (СКУД). Серверная программа производит обмен данными с контроллерами и работу с базой данных.



**При установке серверной программы повторно на другой компьютер в той же СКУД разработчики не гарантируют стабильную работу всей системы.**

Клиентское ПО устанавливается из файла [setup\\_client.exe](#) на любом компьютере в СКУД.



**Клиентское ПО работает в паре с серверным ПО и при установке серверной и клиентской части на разные компьютеры убедитесь, что они соединены локальной сетью.**

Разработчик не вводил ограничение на количество удаленных клиентов, но при одновременной работе большого количества удаленных клиентов возможно «подтормаживание» программы **Сервер**. Это зависит как от мощности компьютера, на котором стоит серверная часть, так и от загруженности локальной сети.

### 1.3 Установка серверной части программы

При запуске **setup\_server.exe** появится следующее окно.

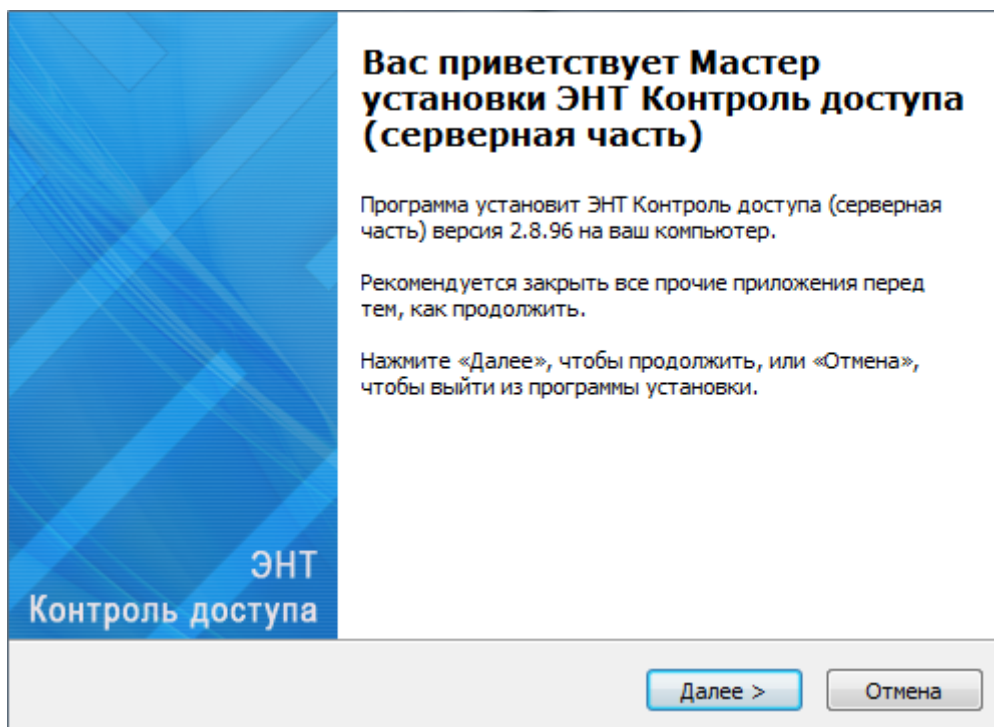


Рисунок 1-1

Нажмите «Далее».

**Лицензионное Соглашение**

Пожалуйста, прочтите следующую важную информацию перед тем, как продолжить.

Пожалуйста, прочтите следующее Лицензионное Соглашение. Вы должны принять условия этого соглашения перед тем, как продолжить.

ЛИЦЕНЗИОННОЕ СОГЛАШЕНИЕ ООО "Эра новых технологий"

Настоящее лицензионное соглашение (далее - "Соглашение") является юридическим документом. Оно заключается между Вами и ООО "Эра новых технологий" (далее - "Разработчик") относительно указанного выше программного продукта, включающего печатные материалы и любую "встроенную" или электронную документацию и базы данных. Устанавливая, копируя или иным образом используя ПО "ЭНТ Контроль доступа", Вы тем самым принимаете на себя условия настоящего Соглашения.

Я принимаю условия соглашения

Я не принимаю условия соглашения

< Назад    Далее >    Отмена

Рисунок 1-2

Ознакомьтесь с лицензионным соглашением и нажмите «Далее».

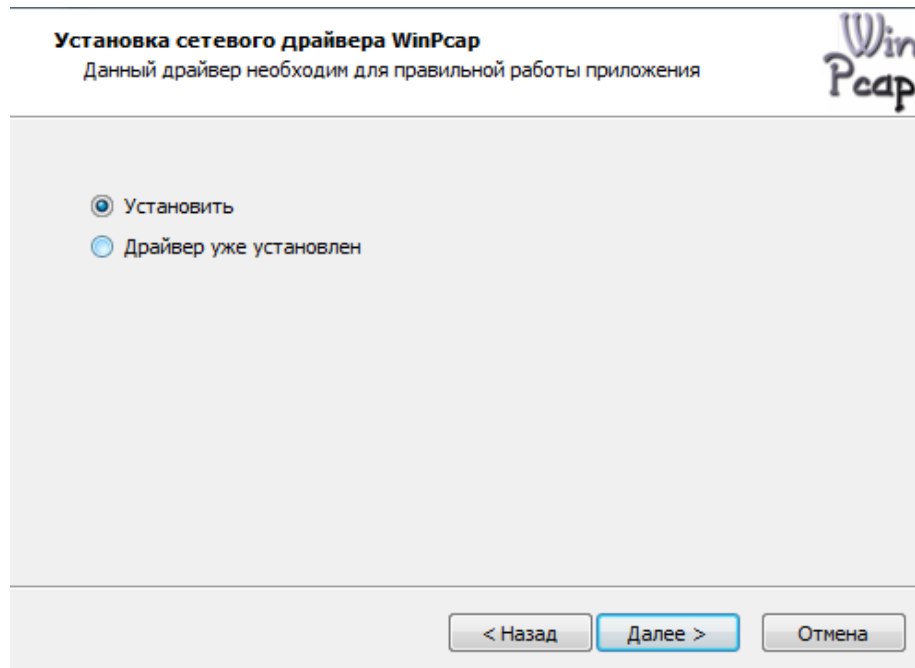


Рисунок 1-3

Вам будет предложено установить драйвер WinPcap. Эта библиотека необходима для работы программы. Нажмите «Далее» и следуйте инструкциям по установке драйвера (не меняя настроек).



**Если WinPcap уже установлен на вашем компьютере выберите пункт «Драйвер уже установлен» и нажмите «Далее».**



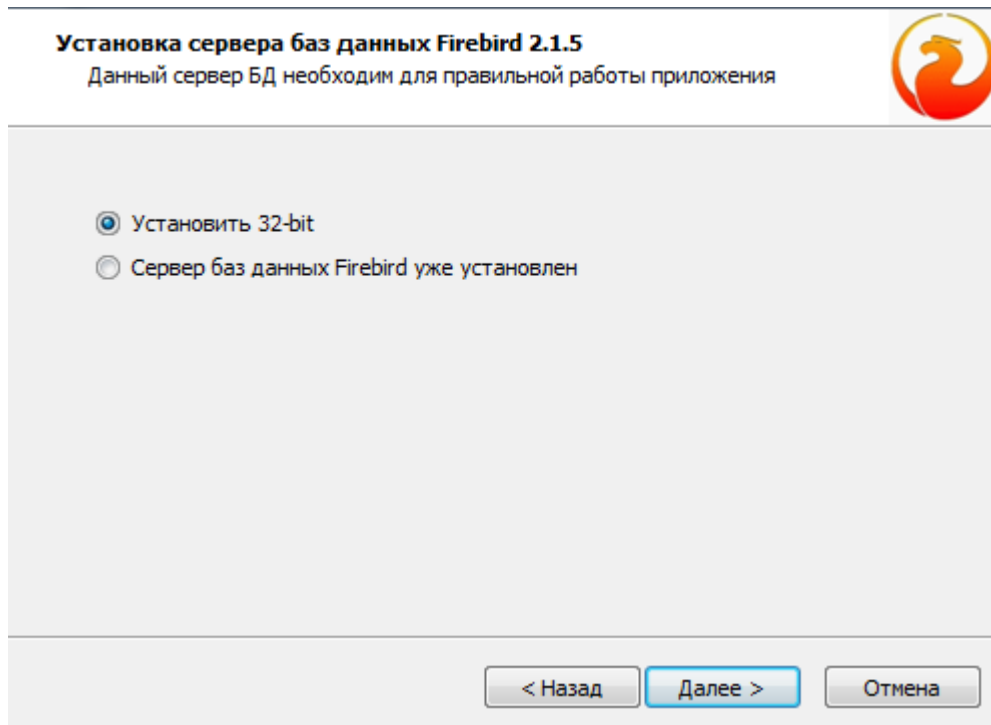


Рисунок 1-4

Затем Вам будет предложено установить **FireBird 2.1**. Это база данных, необходимая для работы программы. Нажмите **«Далее»** и следуйте инструкции по установке (не меняя настроек).



**Обратите внимание, для работы программы требуется FireBird версии 2.1, с более ранними версиями FireBird программа работать не будет.**



**Если FireBird 2.1 уже установлен на вашем компьютере выберите пункт «Сервер базы данных FireBird уже установлен» и нажмите «Далее».**

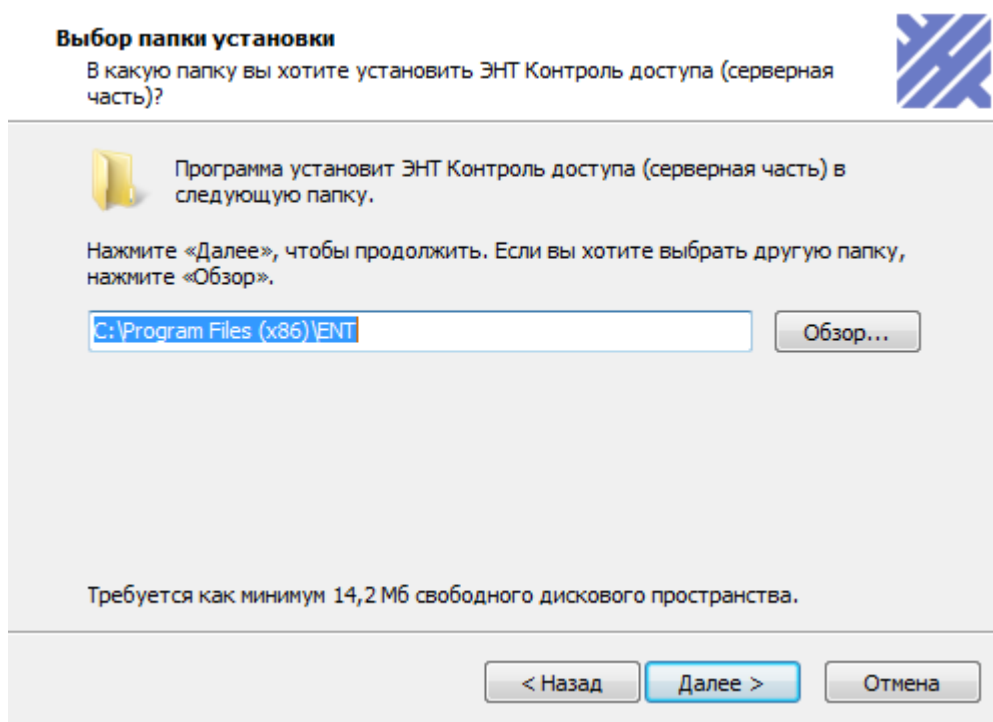


Рисунок 1-5

Далее начнётся непосредственно установка самой программы. Выберите папку для установки и нажмите **«Далее»**.

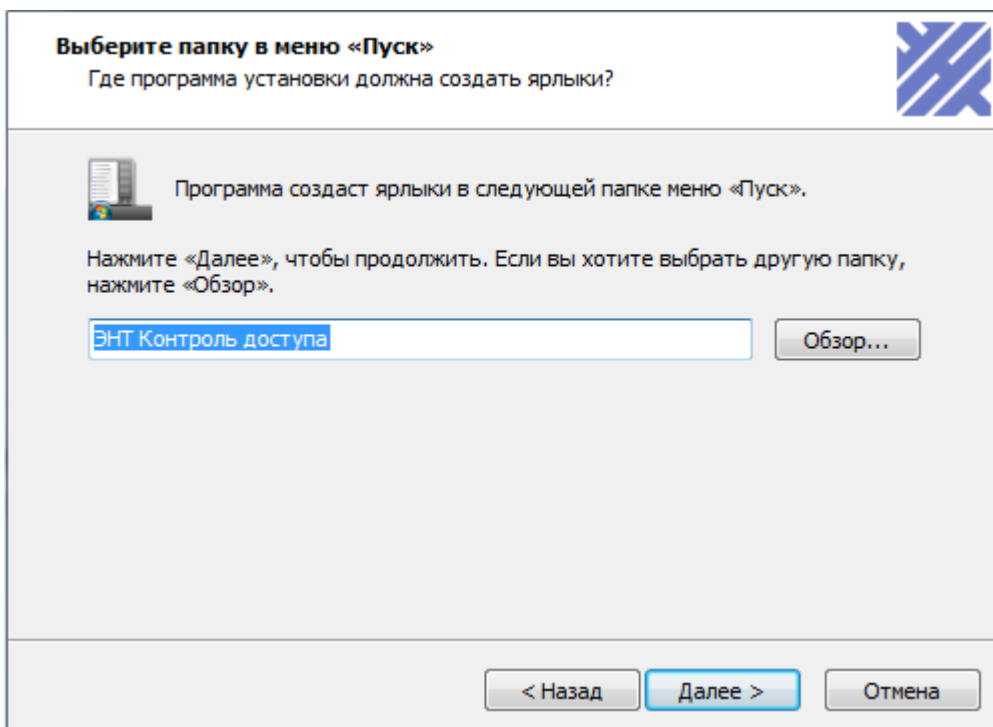


Рисунок 1-6

Выберите папку в меню **«Пуск»**.

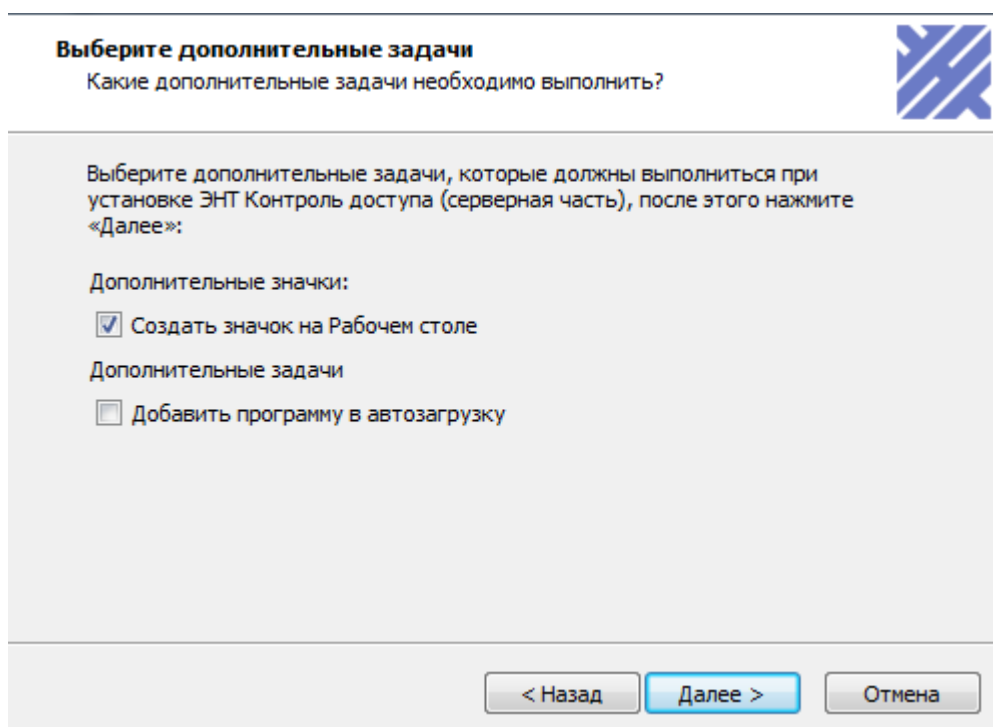


Рисунок 1-7

Выберите дополнительные задачи.

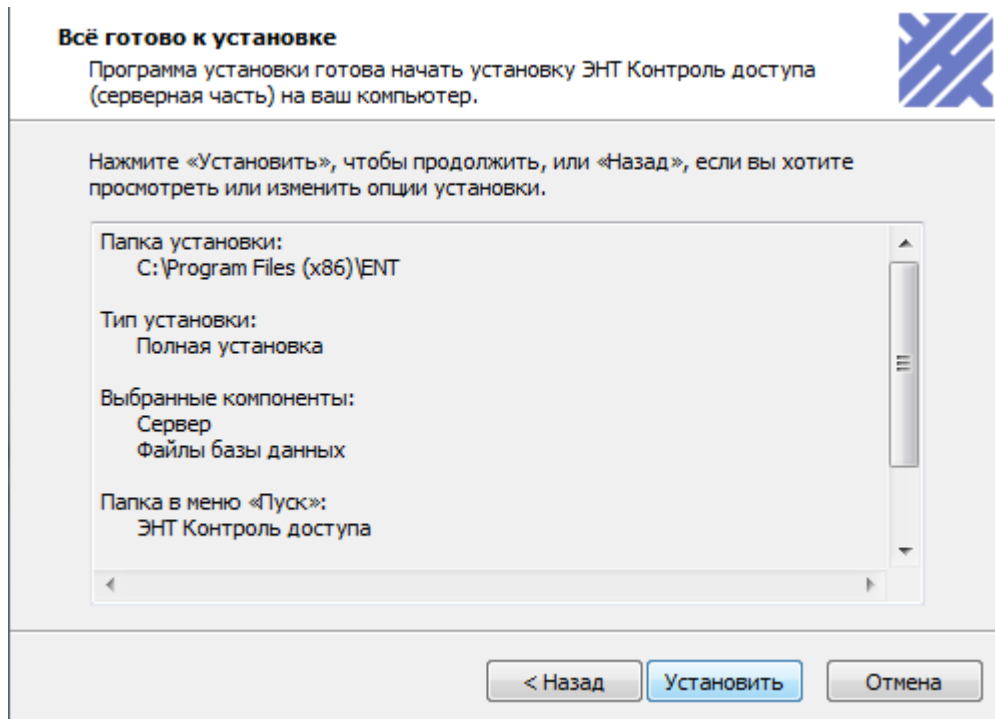


Рисунок 1-8

Нажмите **«Установить»**.

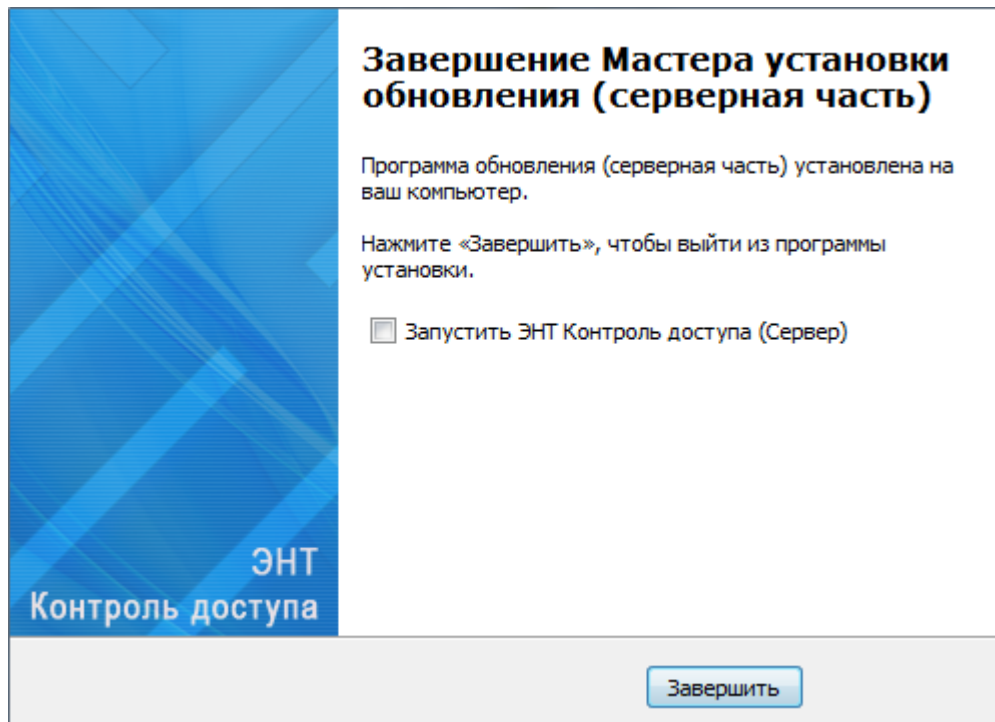


Рисунок 1-9

На этом установка серверной части завершена.

## 2 Настройка программы и начало работы

Программа состоит из двух частей: серверной и клиентской.

### 2.1 Серверная часть

#### 2.1.1 Запуск

Серверная часть отвечает за обмен данными с контроллером и работой с базой данных (БД.)



**При установке серверной части, программа прописывает себя в «автозапуск» и будет запускаться автоматически при включении компьютера.**

Для запуска вручную нажмите соответствующий ярлык на Рабочем столе или через меню «Пуск».



Рисунок 2-1

О том, что на компьютере запущена серверная часть, свидетельствует соответствующий значок на панели задач в правом нижнем углу экрана.

Для просмотра данных и внесения изменений в серверную часть нажмите на синий значок программы справа на панели задач. Откроется форма программы с пятью закладками.

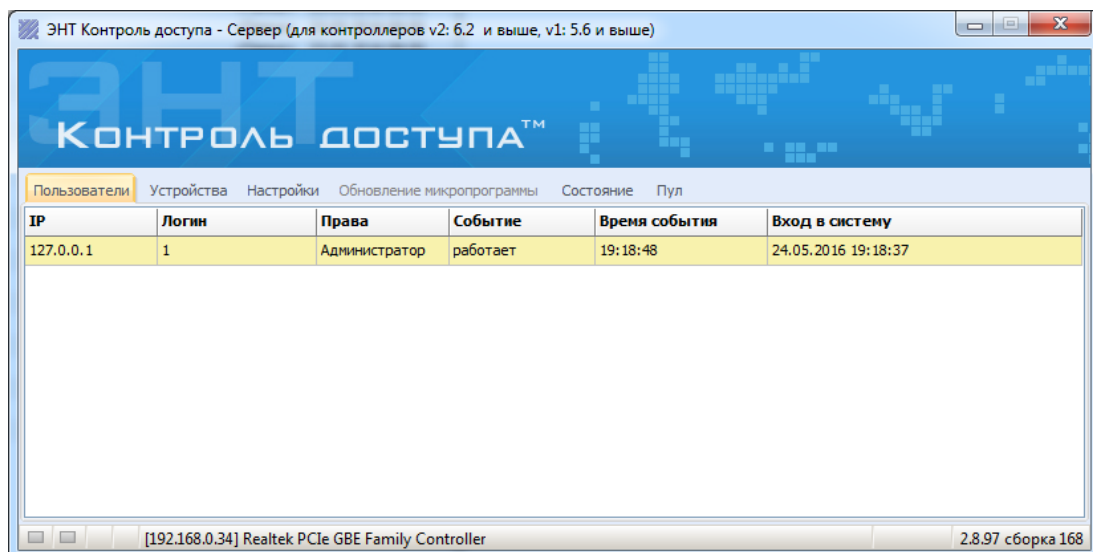


Рисунок 2-2

### 2.1.2 Пользователи

В этой закладке отображаются активные пользователи, работающие с программой (Рисунок 2-2).

### 2.1.3 Устройства

В этой закладке отображается список всех контроллеров системы:

- *MAC-адрес*
- *Статус (отключен/контроль/закрыто/открыто)*
- *Время отправки последнего пакета*
- *Версия прошивки контроллера*
- *IP адрес (контроллеры ЭРА 500, ЭРА V2)*
- *Статус синхронизации*
- *Ошибка*

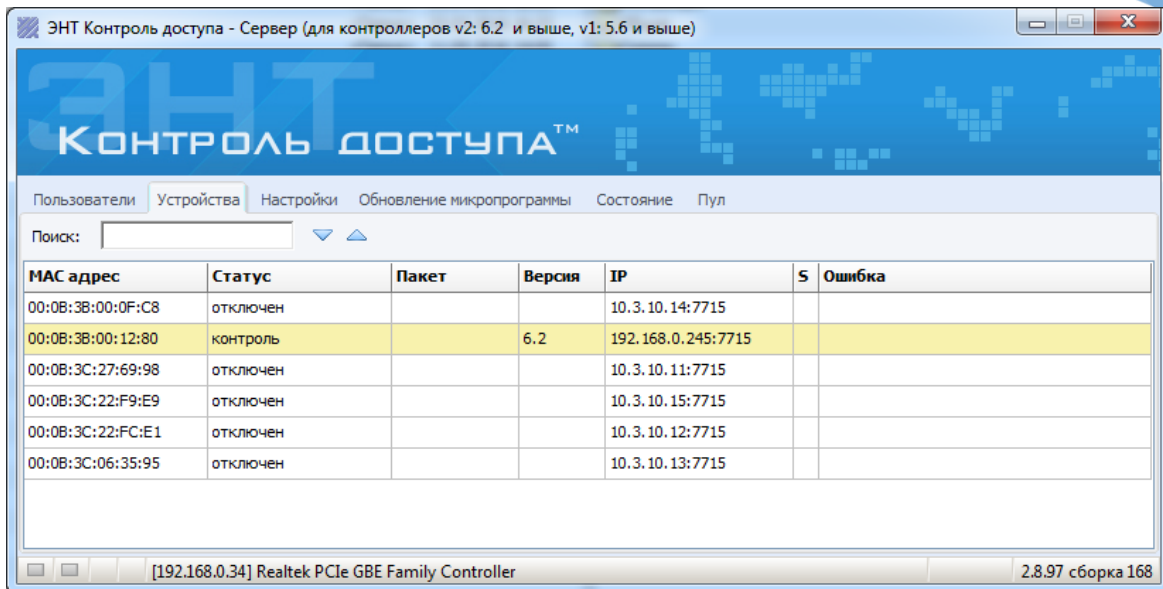


Рисунок 2-3

Нажав правой кнопкой мыши на контроллер можно произвести следующие настройки (Рисунок 2-4):

- *Запросить информацию о контроллере*
- *Сменить хозяина контроллера*
- *Тестовый сигнал*
- *Очистить поле ошибка*
- *Выполнить*

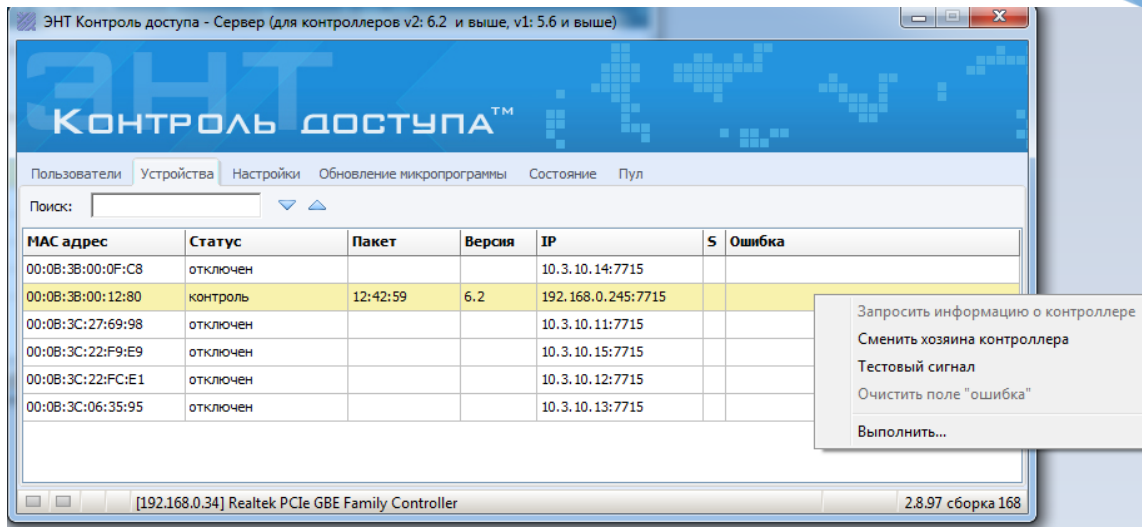


Рисунок 2-4

### 2.1.3.1 Смена хозяина контроллера

При нажатии данного пункта меню хозяином выбранного контроллера становится данный компьютер.



**Хозяин контроллера – компьютер с установленной программой «ЭНТ Контроль доступа – сервер», который управляет данным контроллером.**

### 2.1.3.2 Тестовый сигнал

При нажатии данного пункта меню на контроллер будет отправлена команда, при получении которой, контроллер издаст два звуковых сигнала.

### 2.1.4 Настройки

В этой закладке отображаются рабочие настройки программы. Здесь имеются 6 вкладок:

- Основные
- Порты
- Смена пароля БД
- ЭНТ Подтверждение доступа
- SMS-шлюз



- *Сервер исходящей почты (SMTP)*

#### 2.1.4.1 Основные

В данном пункте указывается путь к базе данных, сетевой интерфейс и папка для хранения архивированных копий БД.



**Путь к базе данных – расположение базы данных, к которой обращается сервер при работе. Папка для хранения архивированных копий БД – папка, куда будут сохраняться архивированные копии баз данных до последующего восстановления.**



***Меняйте эти данные, только если Вы точно знаете, что делаете.***

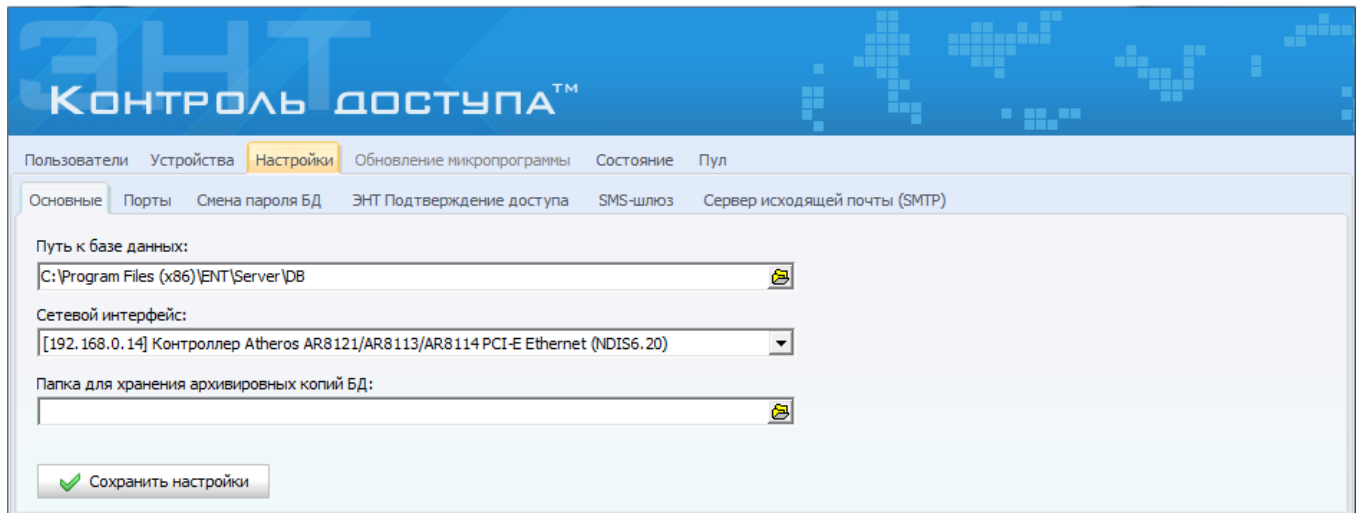


Рисунок 2-5

#### 2.1.4.2 Порты

В данной вкладке (Рисунок 2-6) выбирается:

- *COM-порт подключения GSM модема для осуществления sms рассылки*
- *Порт для подключения к веб-серверу*
- *Порт для подключения ЭНТ Шлюз*

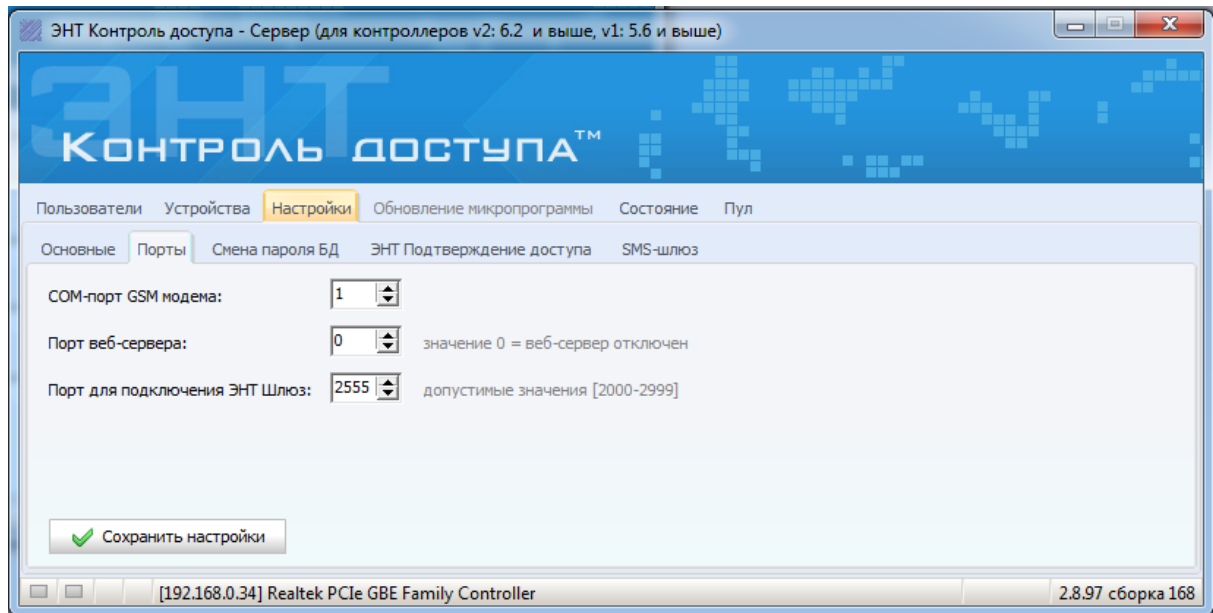


Рисунок 2-6

#### 2.1.4.3 Смена пароля БД

На данной вкладке можно сменить пароль к базе данных.

#### 2.1.4.4 Sms-шлюз

На данной вкладке задаются данные о рассылке sms через sms-операторов. Если вам необходимо осуществлять такую рассылку, выберете соответствующий пункт.

Далее необходимо ввести Ваш логин и пароль, которые предоставил sms-оператор, а также имя отправителя рассылки.

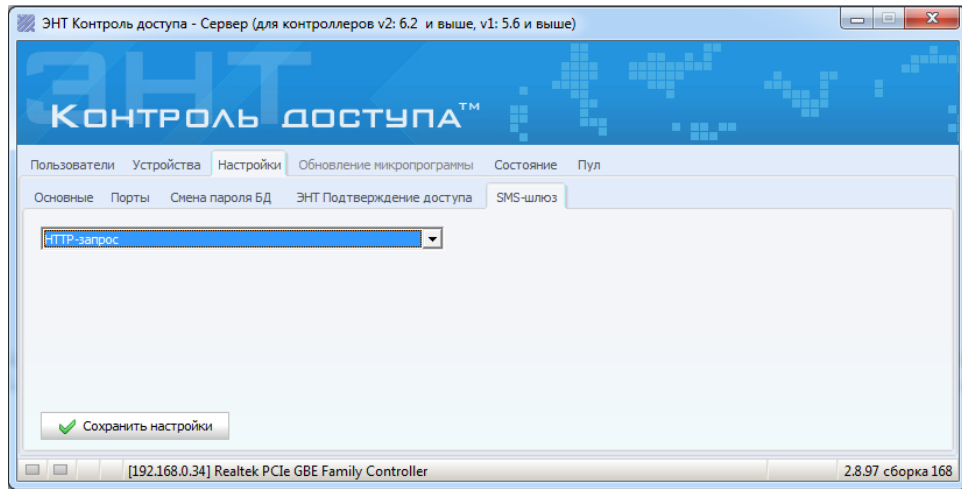


Рисунок 2-7

После ввода необходимой информации нажмите **«Сохранить настройки»**.

**Доступные sms-операторы:**

- *Sms-ассистент* (<http://www.sms-assistent.ru>)
- *Mup CMC* (<http://www.mirsms.ru>)
- *SMS Air* (<http://www.smsair.ru>)
- *SMS Aero* (<http://www.smsaero.ru>)
- *Zion Inform* ([zion-inform.ru](http://zion-inform.ru))
- *SMSOPT* ([optomsms.ru](http://optomsms.ru))
- *SMS Traffic* ([smstraffic.ru](http://smstraffic.ru))
- *Stream Telecom* ([stream-telecom.ru](http://stream-telecom.ru))
- *SMS Bliss* ([smsbliss.ru](http://smsbliss.ru))
- *Интеллин* ([intellin.ru](http://intellin.ru))
- *Ньюсофт* ([my-sms.ru](http://my-sms.ru))
- *HTTP-запрос*
- *SMPP-запрос*

#### 2.1.4.5 Сервер исходящей почты (SMTP)

Для осуществления рассылки по e-mail необходимо задать параметры почтового сервера в программе **ЭНТ Контроль доступа Сервер** (данные почтового сервера отправителя письма).

АНТ КОНТРОЛЬ ДОСТУПА™

Пользователи | Устройства | **Настройки** | Обновление микропрограммы | Состояние | Пул

Основные | Порты | Смена пароля БД | АНТ Подтверждение доступа | SMS-шлюз | **Сервер исходящей почты (SMTP)**

Имя сервера:  Порт:

Пользователь:  Пароль:

E-mail:

Рисунок 2-8

- В пункте «имя сервера» необходимо вписать почтовый сервер. Например, *smtp.yandex.ru*
- В пункте «пользователь» указывается логин от почтового ящика.
- В пункте «пароль» вводится пароль от почтового ящика.
- В поле «e-mail» указывается e-mail, с которого будет осуществляться рассылка.

Чтобы сохранить настройки нажмите 

### 2.1.5 Обновление микропрограммы

Данный пункт нужен для обновления прошивки микропрограммы контроллера.



**Обновление микропрограммы возможно только при отсутствии клиентских подключений.**

Для обновления прошивки микропрограммы необходимо выполнить последовательно все шаги:

**Шаг 1:** Выбрать контроллер, требующий обновления из выпадающего списка. В данном списке находятся контроллеры, которые прописаны в программе.

**Шаг 2:** Проверить версию вашей текущей прошивки.

**Шаг 3:** Прописать путь к новой прошивке.

**Шаг 4:** Ввести логин и пароль.



**Менять прошивки можно только под правами администратора**

**Шаг 5:** Обновление микропрограмм.



**Если у вас возникли проблемы с прошивкой контроллера, обратитесь в службу поддержки (контакты на сайте entpro.ru)**



**Производитель не несёт ответственности за работу системы, если вы используете «не родную» прошивку (официальную прошивку можно скачать на сайте entpro.ru)**

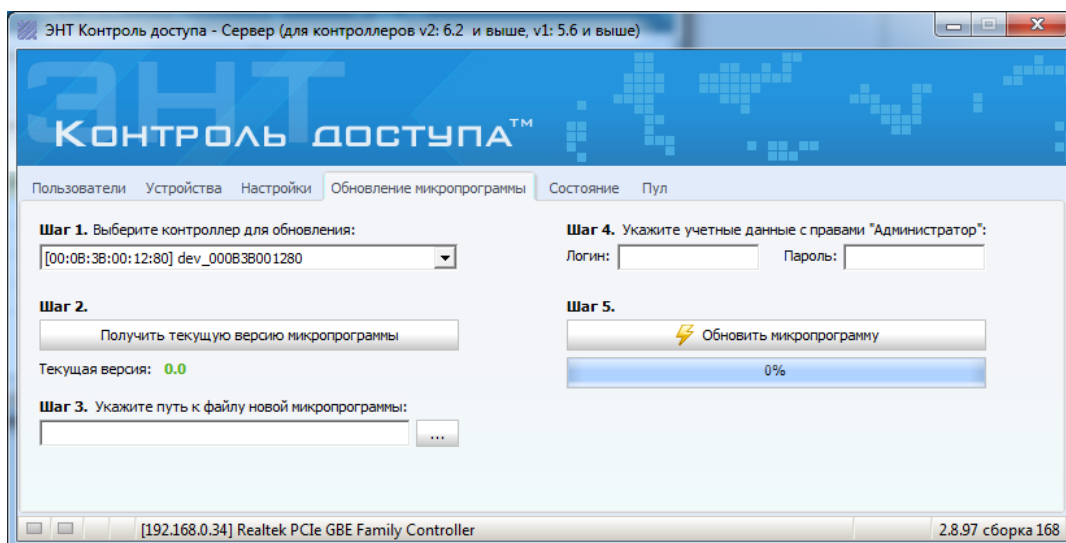


Рисунок 2-9